

le petit Journal

EDITO

NOUVELLE ÉQUIPE, nouveau cap !
p 1-2, des projets pour Palais.

PORTRAITS CROISÉS, qui fait quoi ?
p 3 à 8, à chacun sa mission.

ÉCOLES & COLLÈGES, vive la rentrée!
p 9-10, l'année a bien commencé.

LE DOSSIER, Le Palais de demain...
p 11 à 15, tout le monde s'y met !

EN BREF, toute l'actu de Palais.
p 15 à 19, retours sur événements.

CULTURE, patrimoine & histoire :
p 23 à 25, de découvertes
en découvertes



▶ LE MOT DU MAIRE

« C' est avec beaucoup de plaisir que je vous retrouve dans cette nouvelle formule du Petit journal, un condensé de l'actualité de la commune qui permet de partager et de diffuser l'information ; il est, je le sais, très attendu !

Il est d'autant plus important que nous entrons dans une période où les échanges vont être riches.

Nous allons dessiner ensemble, dans les trois prochains mois, ce que sera notre commune demain. Plusieurs volets vont ainsi être traités et vous êtes conviés à participer, à proposer, à vous exprimer au cours de plusieurs rencontres. L'idée étant de faire naître le meilleur projet pour Palais en développant une vision globale et à long terme de notre commune.

Si nous travaillons sur 3 axes : le cœur de ville et ses nouveaux contours, le port (12 projets structurants à l'étude sous la houlette de Jean Luc GUENNEC, y compris la question des hydrocarbures et la place du pétrolier) les flux et le stationnement afin d'appréhender les sujets dans leur ensemble, bien d'autres thèmes sont au menu.

Le premier d'entre eux est le logement. Ces dernières années, ces derniers mois, nous ont révélé combien la problématique de l'habitat était de plus en plus prégnante. C'est donc une des priorités du mandat. Dans les prochaines semaines nous exposerons le plan de bataille pour mener une politique du logement et de l'accessibilité à la propriété à destination de tous ; j'entends ici que nous nous adresserons aussi à ceux qui, en général sont exclus des dispositifs. Nous nous appuyerons sur notre PLU et sur de nouveaux outils avec Pierre Paul Aubertin pour élargir le champ des possibles.

Notre équipe est au travail et se projette dans l'avenir après avoir géré cette période pré-estivale et cet été singulier qui ont permis de sauver en partie l'économie locale. Je salue ici les commerçants, les artisans, les associations et l'ensemble du tissu économique qui a tenu bon, s'est adapté et investi pour que la commune soit à la hauteur de cette période déterminante.

La rentrée symbolise la mise en place des grandes actions. Cette période est d'autant plus importante qu'elle s'inscrit dans un calendrier contraint mais aussi révélateur d'opportunités. Le plan de relance économique doit bénéficier à notre territoire et nous serons au rendez-vous car nous nous préparons. En ligne de mire également, un travail concerté avec la Région de reconstrucction d'une nouvelle DSP des transports Maritimes.

Chaque maire-adjoint ou conseiller délégué a en charge des missions à mener. Les dossiers sont travaillés de manière transversale dans les commissions qui regroupent les conseillers municipaux. J'ai souhaité ouvrir la porte aux membres de l'opposition, avec pour certains des délégations. D'abord parce que la période nous invite à nous réunir, mais aussi car je souhaite que nos forces communes soient productives dans l'intérêt général de Palais et plus largement de Belle-Île.

Afin d'accroître l'efficacité de nos actions, nous réorganisons actuellement une partie des services communaux, guidés par le souci d'être plus réactifs et en élargissant certains services en adéquation avec notre volonté de développement. Pour exemple, avec Ludovic Huchet, sera mis en place un service de réactivité, pour l'ensemble de la commune mais surtout des villages, pour répondre efficacement aux demandes quotidiennes bien connues de votre référent des villages Georges Mignon.

Un guichet d'entrée unique sera proposé avec un interlocuteur qui suivra le dossier. Nous étudierons ensuite la prise en régie de certains services à commencer par l'entretien des bords de route.

Plus largement, pour notre territoire-laboratoire, notre ambition doit être forte ! Cela passe par de nouvelles méthodes, des visions novatrices et la conviction que nous pourrions porter ces changements. L'environnement et le développement durable passent notamment par l'autonomie, qu'elle soit énergétique ou alimentaire. Le projet de laiterie locale, évident pour tous, pourrait être porté par les agriculteurs avec une implication forte des collectivités, pourquoi pas sous la forme d'une grande société coopérative. La consommation locale est d'ailleurs l'un des enseignements clé de l'étude participative initiée par Guillaume Chatelain pendant le confinement. Nous étudierons donc d'autres pistes, comme la régie maraîchère, pour alimenter les restaurations collectives. De nombreuses actions environnementales, dans un contexte participatif, seront mises en place par Martine Collin pour répondre aux besoins du quotidien. Mais au-delà, nous nous projeterons plus loin à l'image de la plantation de 4000 arbres en 6 ans, pour créer un l'espace boisé d'espèces nourricières ou utile pour les générations futures.

Cette jeunesse qui peut être plantera ces arbres, est au cœur de notre politique. Thibault Tardif est à l'œuvre pour nous présenter un projet ambitieux pour la jeunesse Palantine. Le CCAS, porté par Sylvie Pichot dont je salue l'implication **de tous les membres**, prend un nouveau virage avec une volonté forte d'impulser une dynamique inédite pour les aînés. La chapelle Saint-Sébastien, une fois réhabilitée, sera le carrefour de ce dynamisme intergénérationnel.

Ce patrimoine que nous allons réhabiliter s'inscrit dans un vaste projet culturel de mise en valeur de l'enceinte urbaine, en s'appuyant sur un formidable pôle culturel regroupant la future médiathèque, la salle Arletty, le Réduit B, la chapelle et l'enceinte. Francis Villadier et la commission Culture-Patrimoine planchent déjà sur ce dynamisme lumineux qui fera dialoguer ces édifices autour de projets culturels majeurs ! L'ancienne colonie pénitentiaire de Haute-Boulogne mérite aussi d'être réhabilitée. Petit à petit, nous transformerons ce site au passé douloureux en un lieu vivant et positif autour de thématiques où se mêleront mémoire, culture, vie associative et réinsertion. Ces projets seront portés en symbiose avec nombre d'associations. Cette richesse qui fédère les insulaires, est, pour moi, le fleuron de notre île.

De nombreux chantiers nous attendent pour conforter ce formidable tissu ; les besoins sont réels avec notamment, la création d'un pôle inter-associatif pour la création, l'expression, les réunions...

Ce chapitre qui s'achève ouvre la voie à une période nouvelle, faite de doutes, de craintes légitimes...mais aussi d'espoirs ! et d'une conviction forte que notre île peut et doit embrasser des lendemains ingénieux.

Nous sommes donc à la croisée des chemins. De nombreux défis nous attendent dans les prochains mois et seront déterminants. C'est le chemin tracé depuis des semaines, avec l'équipe municipale, nos partenaires institutionnels avec lesquels nous tissons des relations privilégiées, nos collègues des communes voisines avec qui l'entente doit être une force pour porter le territoire. **Le cap est fixé, il s'écrira ensemble.** >>

Bon automne à tous.
Tibault Grollemund



Photo : Philippe Danic

Une nouvelle équipe s'est mise en place à la tête de la commune. Vous en connaissez bien certains, d'autres moins... Nous vous les faisons découvrir ; ce qui est sûr, c'est qu'ils sont tous très investis. Leurs motivations sont ancrées en eux et chacun va faire profiter la commune et ses habitants de ses savoirs, de son expérience, ses passions. et qu'ensemble, ils s'engagent à être toujours à votre écoute.

► **Jean-Luc GUENNEC** - 1er Adjoint chargé des affaires portuaires et des agents de la régie du port, du commerce de proximité et des affaires générales. Conseiller Communautaire



«La nouvelle équipe municipale a pris ses fonctions début juin ; sans perdre de temps, chacun dans son domaine de compétences, a tout mis en œuvre pour préparer la saison 2020, se mettant à l'écoute des commerçants pour les aider à gérer au mieux une situation difficile imposée par la crise sanitaire.

En réponse aux attentes de la population, durant les 6 années à venir, nous consacrerons nos énergies à de nombreuses transformations de la commune : poursuivre l'adaptation du port et de ses structures, améliorer les flux et l'accueil, grâce notamment à l'abri à passagers, une priorité, sans oublier la plaisance, la pêche. Bientôt, sera entamée la réfection du quai Fouquet, les travaux du môle

Bourdelle et du musoir vont se poursuivre ainsi que l'étude du pan coupé. Il nous faudra aussi garder un œil attentif à la préparation de la nouvelle délégation de service public dont l'échéance approche. Avec l'aide de la région Bretagne, le programme «Cœur de ville» va pouvoir démarrer : de nombreux projets vont embellir notre cité et la rendre plus facile à vivre. Notre engagement sera total pour notre commune, dans l'intérêt communautaire, pour construire ensemble notre avenir insulaire.»

► **Martine COLLIN** - Adjointe chargée des affaires scolaires, du personnel communal, de la citoyenneté et de l'environnement. Conseillère Communautaire

«Pour ce troisième mandat diverses missions m'ont été confiées : les affaires scolaires et plus largement la jeunesse en collaboration avec Thibault Tardif, délégué auprès des 12/17 ans, pour qui nous souhaitons monter un projet éducatif.

Je suis également en charge du personnel des services communaux : mairie, médiathèque, école, port, services techniques et police municipale.

Le volet citoyenneté est intimement lié à la solidarité, au respect et au civisme, des valeurs qui me sont chères.

Enfin l'environnement, une des priorités de la Commune, en privilégiant toujours le dialogue avec vous et la mise en place d'une commission qui travaillera sur différents projets en cohérence avec notre territoire et étroite collaboration avec les associations. Une petite structure sera positionnée à Palais pour déposer les cartons des commerçants, l'aide à l'installation du futur projet de laiterie, d'une ferme pilote afin de développer les circuits courts, une voie verte partant des voûtes jusqu'à l'hôpital, la plantation de 5000 arbres... Des projets les plus simples aux plus structurés, j'aurai à cœur de verdir notre quotidien.»



► **Ludovic HUCHET** - Adjoint chargé des travaux, des autorisations de voirie et des sports, Conseiller Communautaire

«L'orientation des prochains mois, va s'articuler sur la revitalisation du cœur de ville, des projets portuaires, ainsi que la réflexion sur les flux et le stationnement, sans oublier la pose prochaine de la première pierre de notre nouvelle médiathèque. Des projections ambitieuses et mesurées qui auront un enjeu important pour l'avenir insulaire.

Prochainement, un service de réactivité sera mis en place au sein de notre pôle technique, afin de pouvoir organiser et palier aux demandes de nos concitoyens. Côté sport, des rencontres sont envisagées, pour prendre connaissance, apporter notre soutien et permettre l'évolution des associations sportives. Notre parcours sportif demande à être amélioré, il sera repensé pour le rendre plus attractif. Ensemble et solidaire nous devons construire pour le futur.»



► Sylvie TRÉMÉAC PICHOT

Adjointe chargée des affaires sociales, des aînés et de l'habitat.



«Professionnelle de santé, le social a toujours fait partie de ma vie. Apporter l'aide nécessaire à ceux qui en ont besoin, être à l'écoute des aînés et les sortir de leur isolement en créant des moments de partage, entre eux ou avec de plus jeunes, voilà les actions que je compte mener avec l'aide des membres du CCAS.

Concernant le logement, ma priorité sera de trouver de nouvelles solutions afin de proposer des logements accessibles aux familles aux revenus moyens. En effet, l'offre de logements sociaux est déjà conséquente sur Palais (116). Certes il faut encore l'augmenter, mais il y a un manque cruel de logements disponibles pour ceux qui dépassent les plafonds sociaux, parfois de très peu. Ce sont eux aujourd'hui qui ont le plus de difficulté à trouver un toit décent. Nous devons leur permettre de vivre ici, de faire vivre la cité, dans le confort qu'ils sont en droit d'attendre. Avec mes collègues élus, je me penche déjà sur des solutions nouvelles pour que la commune puisse imaginer des habitations innovantes, tournées vers un habitat respectueux de l'environnement destiné à ceux qui résident à l'année et veulent y projeter leur avenir.»



► Pierre Paul AUBERTIN - Adjoint chargé de l'urbanisme et des finances communales.

Président de l'Office de Tourisme

« j'ai à cœur de travailler au service de la population en composant avec notre programme, les attentes de nos concitoyens et les moyens financiers de la commune. Mon immersion dans les rouages de la vie publique sera facilitée grâce à la compétence des personnels que je retrouve après avoir été leur collègue lorsque j'étais responsable du port.

L'urbanisme est un enjeu majeur pour notre commune et notre territoire Il doit permettre aux insulaires de s'installer durablement et d'accueillir des nouveaux habitants pour garantir une démographie renouvelée. Cela induit la poursuite de nos services publics, de nos écoles, de nos commerces... Adjoint aux Finances va de pair avec la gestion de nos programmes et je m'attache déjà à contrôler, expliquer, préparer l'avenir de l'évolution de notre Commune. Note feuille de route est finalement très simple... Respecter nos concitoyens, les accompagner dans leur bien vivre à Palais, tenir compte des nouveaux enjeux de santé et sociaux, garantir un développement doux de notre ville, concilier et profiter des compétences de notre équipe... Aucune utopie dans cette feuille de route, juste de l'envie de réussir ensemble !»



► Georges MIGNON

Conseiller délégué en charge de la gestion des villages, du marché, de la police municipale et des autorisations relatives à l'occupation du domaine public concernant les travaux et déménagements.

«Notre nouveau mandat vient de débiter et c'est avec beaucoup de plaisir que je vous retrouve. Après un long

confinement, c'est avec plaisir que j'ai repris mes visites dans les villages. Suite aux récents événements, les réalisations ont pris du retard, certes, mais nous avons à cœur de traiter en priorité les axes routiers et chemins cyclables afin d'améliorer la sécurité de notre ville. D'autre part je souhaite rendre attractif notre marché encore plus attractif, malgré les obligations sanitaires dues au covid. Ma motivation est intacte et je ferai en sorte que notre commune soit agréable à vivre.»

▶ Guillaume CHATELAIN - Conseiller

délégué à la vie associative, au numérique et à la communication,
Conseiller Communautaire

«S'engager dans une équipe qui porte de nombreux projets pour la commune et ses habitants est une chance! Guidé par l'intérêt général, je m'investirai pleinement pour leur réussite, notamment dans les 3 domaines qui me tiennent vraiment à cœur.

La vie associative Palantine et plus largement Belliloise est une richesse insulaire que l'on se doit de soutenir, d'aider, d'écouter. Je compte réunir l'ensemble des acteurs associatifs lors d'échanges constructifs afin de lister les problématiques, d'identifier les urgences et mettre en avant les leviers qui apporteront des solutions à court, moyen et long terme. Également à l'étude, une plateforme web destinée à recenser et mettre en avant le tissu associatif.

Le secteur de l'événementiel est l'un des secteurs le plus sévèrement touché depuis le début de la crise sanitaire. Que ce soit les acteurs privés qui se dirigent tristement vers une année blanche ou les associations qui ont dû annuler leur évènement. Merci aux organisateurs qui ont essayé de garder espoir afin de proposer un été festif. Espérons qu'à l'avenir une nouvelle dynamique puisse se construire, mène à la réussite de beaux projets et de nouvelles méthodes de travail collaboratif entre tous les acteurs.

La transformation numérique est un chantier important qui demande du temps. J'ai pour objectif de mettre en place de nouveaux outils numériques pour simplifier le quotidien tant de la population que des services municipaux. Le nouveau site internet de la Mairie est en cours de création et sera disponible je l'espère avant la fin de l'année. Repenser le logo, établir une charte graphique pour la commune... Ces étapes clé d'une bonne communication sont également en réflexion et permettront de concrétiser visuellement notre envie de tourner la commune vers l'avenir.»



▶ Thibault TARDIF - Conseiller délégué en charge de la jeunesse.

«Notre finalité est de favoriser l'épanouissement de notre jeunesse insulaire. Pour se faire, nous souhaitons la création d'un conseil municipal des jeunes. Ce conseil réunira jusqu'à 18 collégiens Palantins représentant les classes de 5ème, 4ème et 3ème des deux collèges. Ce projet sera présenté aux collégiens pour des élections cet automne.

Nous souhaitons également développer la passerelle de communication entre les mairies, la CCBI, les techniciens de l'Enfance, les établissements scolaires, les associations et les usagers dans le cadre d'un pôle "Enfance et Jeunesse" sur Belle-Île.

Deux projets "phares" sont en préparation : l'ouverture d'une maison des jeunes Bellilois de 12 à 17ans capable d'accueillir jusqu'à 24 jeunes encadrés par deux professionnels diplômés et la mise en place d'un festival "Mois de la jeunesse" en janvier/février. Un partenariat avec les associations locales et les professionnels afin d'organiser des stages de découverte, des spectacles pour petits et grands, un salon du livre, des ateliers variés tels que la cuisine, la danse, le cirque, le théâtre... Ce projet se situera au cœur de notre futur pôle culturel (Chapelle Saint-Sébastien, médiathèque, bois du génie, réduit B et salle Arletty) en partenariat avec la CCBI. Et d'autres projets sont en réflexion notamment autour des possibles aides aux permis de conduire, de la prévention et du lien avec Font-Romeu.



▶ Ronan Pierre BARRÉ

Conseiller municipal,

Conseiller Communautaire en charge des déchets

Référent de Le Palais au sein de Morbihan énergie

«Je suis élu communautaire en charge de la délégation des déchets à la CCBI, je dois avec les collaborateurs de la CCBI penser à l'avenir de la revalorisation des déchets sur Belle Île en mer.

En ma qualité de délégué des îles Atlantiques : Belle île en mer, Groix, Houât et Hoëdic au sein de Morbihan Énergie, j'accompagnerai les communes dans tous leurs projets, notamment ceux en faveur du développement des énergies renouvelables.»

► Francis VILLADIER - Conseiller délégué en charge de la culture et du patrimoine.

« Fier de la tâche qui m'a été confiée par les Palantines et les Palantins, je m'efforcerai de :

- Finaliser la réalisation de la nouvelle médiathèque de Palais, veiller à son aménagement et à la confortation de ses collections afin d'offrir à Palais un outil de connaissance, de culture et de plaisir digne de ses habitants.
- Faire connaître à tous le Parcours Historique installé depuis peu dans les rues de Palais et apporter les compléments nécessaires à sa diffusion.
- Participer à l'aménagement de la Belle Fontaine, récemment restaurée, en apportant les éléments muséographiques utiles à sa compréhension.
- M'associer à la réflexion sur la création d'un lieu culturel pluridisciplinaire et multi générationnel dans l'ancienne chapelle Saint-Sébastien.
- Mettre en valeur, faire mieux connaître et animer l'enceinte urbaine de Palais, richesse patrimoniale exceptionnelle de notre ville.
- Favoriser les initiatives, associatives ou individuelles, dans la mesure de nos moyens, afin de permettre à chacun de profiter du dynamisme culturel de Palais.

Culture et patrimoine sont les éléments indispensables de notre bien vivre, ensemble nous pourrons leur donner la place qui leur revient.



► Catherine BARBOTIN

Vice présidente du conseil communautaire.

Sensible aux grandes difficultés de logement des travailleurs insulaires, je participe au sein du C.C.A.S à la mise en place de solutions d'habitat à loyer raisonnable.

Au sein de L'A.I.P, je souhaite développer les partenariats inter-îles et renforcer l'implication de Palais au sein de l'association.

Concernant mes missions à la CCBI, voici les actions que je compte mettre en place :

- **restauration scolaire** : je m'inscris dans la démarche actuelle proposant une alimentation équilibrée privilégiant les produits biologiques et les circuits courts.
- **petite enfance et l'enfance** : pour être en phase avec notre réalité quotidienne, et répondre aux besoins des enfants, je travaillerai à la reprise d'une gestion en régie, tout en développant des structures d'accueil pour les loisirs des adolescents.
- **Contrat Local de Santé** : consolider et renforcer l'offre de soins sur notre territoire.
- **Service de l'Information Sociale et de l'Emploi** : proposer de nouveaux outils pour faciliter la recherche d'emploi et de formation des insulaires»



► Noémie SOULIER Conseillère municipale élue de la liste «la démocratie c'est vous»

Conseillère Communautaire en charge du tourisme et du développement économique,

«J'ai grandi, je vis et je travaille à Palais et je souhaite que l'on continue à y cultiver notre cadre de vie. En tant que citoyenne, commerçante et élue, c'est avec enthousiasme que je participe à l'esquisse du Palais de demain dans un esprit de participation citoyenne qui permettra à chacun d'apporter sa pierre à l'édifice. Dans ce monde dont la transformation sociale et écologique s'accélère, Belle-île peut et doit être la cheffe de file d'une transition profonde et sincère, à la hauteur des enjeux, en cohérence avec nos responsabilités d'élus et citoyens du monde. Nous devons tirer parti de notre insularité, à travers des expériences sociales, agricoles, économiques et culturelles innovantes et exemplaires.



Mes collègues intercommunaux m'ont accordé leur confiance et confié le poste de conseillère déléguée au développement économique et au tourisme. Mon ambition est de voir grand et loin pour Belle-île afin que nous puissions tous vivre, nous épanouir et être heureux à Belle-île. je serai disponible pour rencontrer ceux qui le souhaitent, pour imaginer, rêver notre île idéale, la construire ensemble, dans le respect, la bienveillance et l'échange !

LES CONSEILLERS MUNICIPAUX



▶ Carine LE HEN



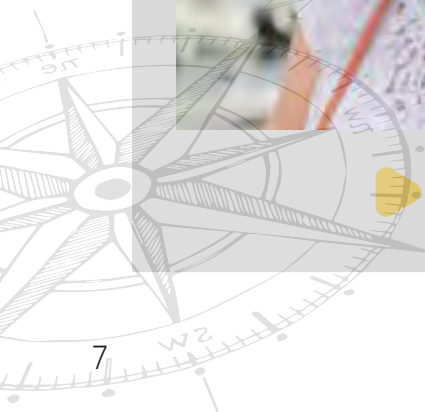
▶ Aude PORTUGAL

▶ Catherine MAREC
conseillère communautaire



▶ Béatrice TERRIEN

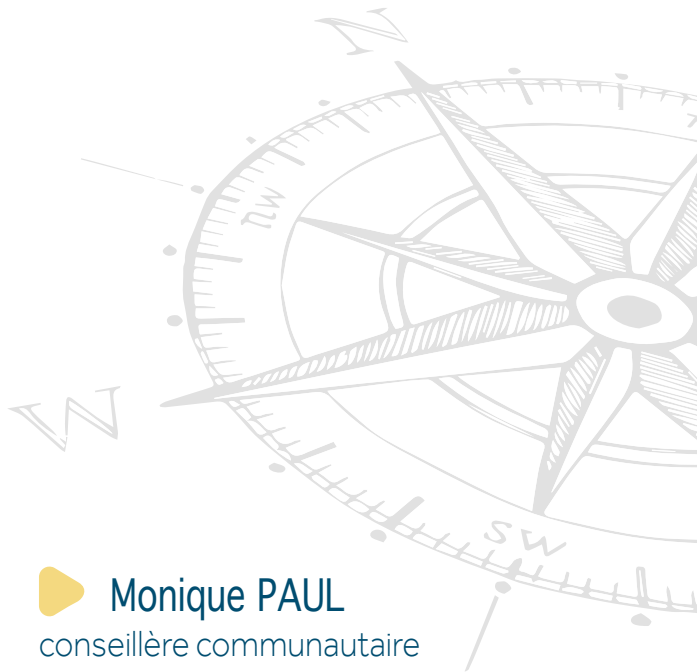
▶ Marie Céline GUILLERME



▶ Patrick LEPELLETIER-BOISSEAU



Conseiller municipal,
élu de la liste
« Un nouvel élan
pour Le Palais »
Vice Président
au Pays d'Auray



▶ Monique PAUL
conseillère communautaire



▶ Karol KIRCHNER

élu de la liste «la démocratie c'est vous»



▶ Noëlle SCHLUMBERGER

élu de la liste «La démocratie c'est vous»



▶ Soazig LANCO

élu de la liste
« Un nouvel élan pour Le Palais »



C'est la rentrée !

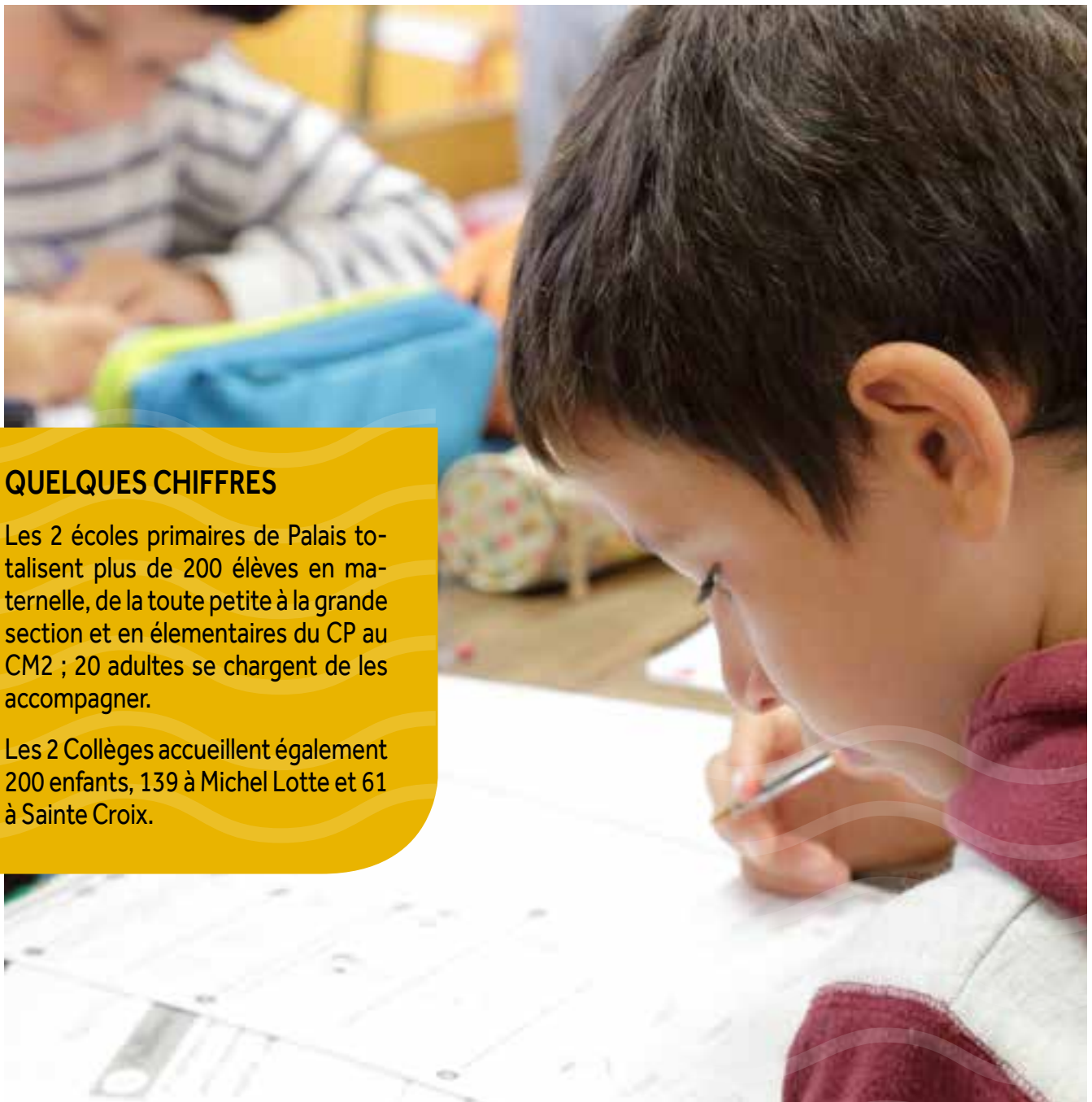
► RETOUR À L'ÉCOLE...

Ça se passe comment ?

Une année bouleversée, de nombreuses interrogations sur la situation sanitaire, des classes incomplètes depuis le printemps et un protocole contraignant complexe à mettre en place pour les enseignants et le personnel des écoles...

On espérait tout cela derrière nous mais il a bien fallu se rendre à l'évidence, la rentrée 2020 est encore fragile et personne ne doit baisser la garde.

Cela n'a pas empêché les enfants d'être heureux de se retrouver pour reprendre le cours d'une vie plus normale.



QUELQUES CHIFFRES

Les 2 écoles primaires de Palais totalisent plus de 200 élèves en maternelle, de la toute petite à la grande section et en élémentaires du CP au CM2 ; 20 adultes se chargent de les accompagner.

Les 2 Collèges accueillent également 200 enfants, 139 à Michel Lotte et 61 à Sainte Croix.

A l'École Stanislas Poumet : Le 2 septembre, 80 des 91 élèves inscrits ont fait leur rentrée à l'école publique de Palais. Ils seront rejoints en cours d'année par 5 ou 6 petits nouveaux en toute petite section (TPS), la classe biberon.



Au total 10 personnes forment l'équipe éducative : 5 enseignantes, 1 assistante de vie scolaire (AVS) pour aider les enfants en situation de handicap, une assistante maternelle (Atsem) et 3 agents de la commune qui assurent l'entretien des locaux.

Il faut bien ça pour réaliser les nombreux projets et les activités péri-scolaires programmés pour l'année à venir ! : cours de natation, école des bois, éco-école, sorties organisées par le CPIE et la CCBI, projet école et cinéma, prix des lecteurs « incorruptibles » en partenariat avec la médiathèque... Ils ne n'auront pas de quoi s'ennuyer ces petits.



Adjointe en charge des affaires scolaires, Martine Collin a à cœur de faire de l'école un lieux de vie agréable pour tous.

« L'école est le terrain de l'égalité des chances. Ici plus qu'ailleurs, où tout le monde se connaît, la solidarité est indispensable. Bien former les enfants de l'île en maternelle et primaire, c'est leur ouvrir grand la porte lorsqu'ils devront franchir une autre étape : le passage en secondaire sur le continent.



Je reste en contact permanent avec les enseignants et le personnel des écoles afin que la collectivité apporte des solutions, réponde au plus près de leurs attentes et leur offre de nouvelles possibilités. J'en profite pour les remercier pour leur efficacité et leur réactivité.»



A l'École Sainte Anne : 118 élèves ont retrouvés les bancs de l'école. Maryse Jouanno, la directrice, et son équipe ont été rejointes par deux nouveaux enseignants, Charline Bannet pour les CM1/CM2 et Valéry Manier, CE2/CM1. Toute l'année, chaque classe travaillera sur un continent différent à travers la danse, les contes, la culture avec une mise en commun en fin d'année tournée vers l'ouverture au monde. Pendant ce temps, parents et enseignants préparent le terrain pour la création d'un futur jardin pédagogique, mais chut ! c'est une surprise...



Au Collège Michel Lotte : Petite leçon de mathématique dès le 1er jour quand le principal, François Généau, explique que « suite à une baisse de la démographie locale, d'une génération de 50 élèves par niveau on passe à 34 élèves, ce sont 139 collégiens qui ont fait leur rentrée début septembre ».

Côté enseignant, Mme. Meffray devient la nouvelle professeur documentaliste, M. Figère remplace M. Jeanneau en EPS et une nouvelle assistante d'éducation, Mme. Dupoirier, complète l'équipe. Reste à trouver un nouveau professeur d'anglais pour clore le tableau des effectifs.

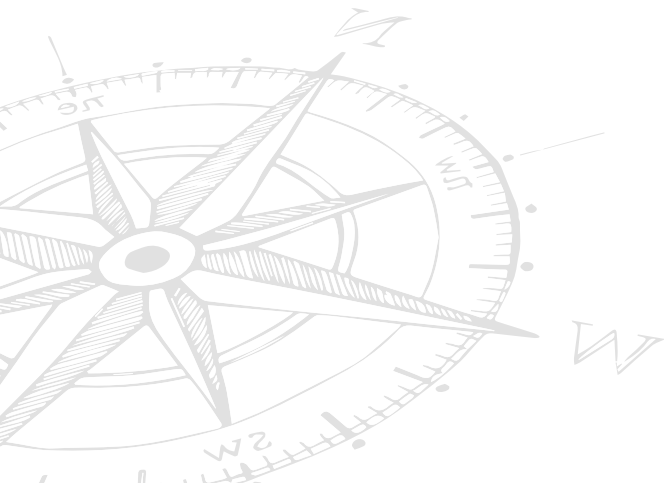


Au Collège Sainte Croix, ce sont 61 élèves qui se plient dans le respect et la bonne humeur au nouveau protocole : port du masque en cours comme dans la cour. Une équipe enseignante au complet, pas de sur effectif dans les classes, une rentrée finalement sans réel problème.

Quand au voyage en Angleterre interrompu brutalement l'an dernier, les professeurs et les élèves espèrent bien pouvoir en profiter en 2021 si la situation sanitaire s'améliore.

Une 1ère étape menée en 2018 a permis de définir les projets à conduire pour développer l'attractivité et la qualité du cadre de vie à Palais et d'établir un Schéma d'Aménagement.

Valoriser les espaces du centre-ville, les rendre plus accessibles à tous, voilà nos ambitions. Cela nécessite des changements profonds, structurels, une nouvelle vision de notre commune pour qu'elle permette à tous d'y vivre bien. Cela prendra aussi du temps. Prioriser les chantiers, fixer des échéances, maîtriser l'aspect financier de ces évolutions à Palais ne se feront pas sans concertation avec la population.



LE PALAIS C'EST :

- 1265 foyers
- Le 2ème port de marchandise du Morbihan
- Le 2ème port de transbordement du Bretagne
- 1 million de passagers par an
- 7 fois plus de monde en été
- 1010 places de stationnement



Voici les trois étapes qui redessineront Le Palais, développeront son attractivité en favorisant le partage et la valorisation des espaces de vie :

1 revitaliser le centre-ville

2 aménager l'espace portuaire

3 gérer les flux et le stationnement

La revitalisation du centre-ville :

Qu'ils soient à l'usage de tous ou non, plusieurs lieux vont rapidement transformer notre quotidien palantin :

La Chapelle St-Sébastien

a été créée par Mme Fouquet au 17^{ème} siècle ; il nous paraît indispensable de respecter les vestiges de cet édifice inscrit dans la mémoire de Palais. Elle sera donc ouverte à la visite dans cet optique et nous destinerons également une partie de ce nouvel espace public à des activités culturelles en collaboration avec les associations, en y intégrant des locaux adaptés, quel beau défi !

Une première idée ce que pourrait devenir ce nouvel espace culturel.



Aménager des logements 42 avenue Carnot

dans les anciens locaux de la CCBI, avec l'aide de la CCBI et l'organisme Solidaires pour l'Habitat (SOLIHA). 8 à 9 petits logements sociaux destinés à des résidents à l'année pourraient être aménagés. Tremplin pour des installations sur l'île, premier logement pour les jeunes qui prennent leur indépendance, logement provisoire avant de pouvoir construire... Un véritable tremplin.

Aménager la place de l'hôtel de Ville,

en dessinant un espace ouvert, un parvis qui ferait lien entre l'église, la mairie, les commerces, installer l'Office du Tourisme au beau milieu des commerces, aménager des espaces où se poser pour favoriser les échanges, réinvestir l'actuelle médiathèque qui pourrait devenir un espace jeunesse... Là aussi, il faudra être inventif.

Une première idée ce que pourrait devenir ce nouvel destiné aux jeunes.



Rénover le trottoir de l'avenue Carnot

C'est sur, aujourd'hui il est à la limite du dangereux et monter cette côte ardue au sol endommagé en repousse plus d'un. Quel dommage pour les commerçants installés au delà de la rue Willaumez, limite de la partie praticable, quel dommage aussi de ne pas inciter les visiteurs à découvrir la partie haute de la ville, avec sa vue imprenable sur l'horizon...

Et bientôt, la Médiathèque !

La première pièce de ce nouvel édifice sera posée dès octobre. Cet espace dédié à la culture sera un véritable outil, un espace pour les élèves et collégiens, un lieu où chaque lecteur pourra trouver son bonheur, un lieu dédié aussi aux rencontres et aux expositions,...

Regroupés dans le haut de la ville, les différents espaces culturels, salle Arletty, médiathèque, réduit B, Chapelle St Sébastien et espaces verts et ouverts d'entre les voûtes donneront un tout autre attrait à l'enceinte urbaine de Palais.



Des partenaires pour piloter les projets, des réunions publiques pour les dessiner ensemble.

Collectivités locales, état, région, département... De nombreux partenariats seront nécessaires. Depuis quelques semaines les rencontres pour faire avancer les dossiers se multiplient. Le Président de la région Loïc Chesnay-Girard, le Sous Préfet Pierre Clavreuil, le député Jimmy Pahun, les services de l'état, DRAC, DDTM... A chaque rencontre les élus palantins se font fort des les convaincre de l'intérêt de tous ces projets pour le territoire et tissent les liens nécessaires à leur réalisations.

► 13 Août 2020, le président de la Région Bretagne découvre Belle île

Loïc Chesnay Girard, accompagné d'Anne Gallo, vice-présidente en charge du tourisme, du patrimoine et des voies navigables et de Kaourintine Hulaud, conseillère à la culture et la vie associative.



La réunion de travail s'est poursuivie autour d'un déjeuner à la Citadelle concocté par le chef Jérôme Caudal. L'occasion d'échanger avec l'amoureux de Belle-Ile, l'autre chef, Pierre Gagnaire, ainsi qu'avec des acteurs locaux, du milieu économique, associatif, agricole... ♥

Stéphane Tinchant, directeur des services techniques est aussi un passionné d'histoire. Lors de la visite de la Chapelle Saint Sébastien il a présenté ce que pourrait bientôt devenir ce lieu découvert un peu par hasard, un lieu de culture et de mémoire. ♥



La Colonie Pénitentiaire, une véritable passion que sait transmettre Francis Villadier, avec à la clé, une réhabilitation des lieux tournée vers la culture et la jeunesse. ♥



Dès octobre, la première pierre de la médiathèque sera posée. Bientôt, les lecteurs insulaires disposeront d'un tout nouvel espace dédié à la culture et à l'utilisation d'outils numériques. ♥



31 juillet, visite de la DRAC (Direction Régionale des Affaires Culturelles)



▲ Du Haut de la porte Vauban, vue plongeante sur la chapelle Saint Sébastien, un futur tiers lieu lui aussi tourné vers la culture et les rencontres intergénérationnelles.

4 août, visite de la délégation de Morbihan tourisme



▲ La venue des représentants morbihannais du tourisme a été l'occasion de présenter la Belle Fontaine rénovée après un chantier de près de 8 ans. Un lieu désormais incontournable sur l'île qui s'inscrit plus largement dans une mise en valeur du patrimoine historique de la commune.

16 août, le sous préfet

« Conscient des difficultés rencontrées sur les îles, j'ai beaucoup pensé à vous en période COVID. » annonçait le préfet lors de sa visite.

De quoi faire chaud aux cœurs des élus de l'île qui lui ont fait découvrir le fonctionnement nouvel du hôpital après l'avoir accompagné auprès des services de sécurité de l'île : centre de secours et gendarmerie. La transformation de Palais passe aussi par des services qui sauront adapter aux futures structures.



Le Préfet, le Sous Préfet et les agents de leurs services ont bien en tête la fragilité de notre territoire et seront partie prenante lors des journées de travail organisées pour inventer l'évolution de notre commune.

Rencontrer les nouveaux élus, leur expliquer en quoi ils peuvent faire avancer les projets en travaillant main dans la main avec les services de l'état, partenaires indispensables des collectivités locales, permettre de mettre un visage sur un nom pour faciliter les futurs échanges, tels sont les buts de ces rencontres régulières.

3 septembre, la DDTM : échange avec le directeur et les instructeurs de la Direction Départementale des Territoires et de la Mer, les élus et agents des 4 communes en charge de l'urbanisme ont pu s'exprimer sur les besoins et les particularités de notre territoire nsulaire.



► Première réunion du Comité de Pilotage Technique

Des sessions de travail orchestrées par une sociologue qui réunissent élus, agents et partenaires de l'île, de l'état, du département et de la région.

Bien concevoir l'avenir de Palais et plus globalement de l'île, c'est comprendre les enjeux, les possibilités et prendre en compte tous les points de vue. Une collaboration amorcée lors de la première journée de travail du 8 septembre.



Environnement



Des algues à Ramonette : ▲

Cet été, la plage de Ramonette a été débarrassée d'algues nauséabondes qui se sont déposées après l'orage mi août. Sans être systématique, cette opération pourrait être renouvelée car la nouvelle municipalité souhaite que les plages soient accessibles et sans excès de goémon, notamment sur les plages de proximité comme Port-Guen, Port York, Ramonette ou Port Fouquet. Les algues ainsi enlevées peuvent ensuite être épandues dans des champs agricoles.



Récolte des mégots, une idée qui fait son chemin : ▲

Stéphane participe activement à la propreté de la commune. Juché sur sa balayeuse, chaque matin il se désespère de voir la quantité de mégots qui jonchent le sol. Il propose aux élus de collecter ces déchets toxiques et particulièrement polluants (pour info, un seul mégot pollue 500L d'eau...). grâce aux 11 bornes déjà installées, 186 000 mégots ont été envoyés l'an dernier chez Mé-GO!, l'entreprise qui les transforme après traitement en mobilier urbain ou nécessaire de bureau. «Et on pourrait doubler la quantité cette année, surtout avec l'aide des bars et restaurants qui participent en collectant ce qui est déposé dans leurs cendriers». Toujours plein d'idée Stéphane envisage déjà de proposer aux élus un autre dispositif destiné aux particuliers, à suivre...

En bref !

100 ans, ça se fête : ▶

Suzanne Gautrain les a célébrés cet été. Née à Plogonnec il y a un siècle, elle est arrivée à Belle-Île en 1941 pour travailler à l'usine de sardines. Elle y rencontre son mari qu'elle épouse le jour du débarquement. Connue sur l'île pour tenir d'une main de maître la boucherie charcuterie Gautrain, Suzanne est une des mémoires vivantes de notre commune, un monument Palantin qui compte à ce jour 10 petits-enfants et 18 arrière-petits-enfants.



On parle de nous !...

♥ Université d'été de la Francophonie :



L'école d'été de Francophonie sans frontières s'est tenue du 2 au 4 septembre. 10 participants sont venus de Guadeloupe, Guinée, Cameroun, Québec ou encore de Louisiane, partager des réflexions collectives sur le thème de l'éthique et de la réciprocité dans les échanges internationaux. Pendant 4 jours, des séminaires, des activités, des dîners-conférences avec des intervenants passionnants leur ont permis de découvrir le patrimoine naturel et culturel de l'île.

♥ Sur les traces de son grand père :

Eugénie Prévert, accompagnée du réalisateur Frédéric Goupil est venue passer quelques jours à Belle-Île sur les traces du film fantôme que voulaient tourner son Grand Père : Jacques Prévert, avec son ami Marcel Carné. La Fleur de l'âge, un film sur l'enfance des enfants bagnards, n'a jamais vu le jour. Mauvais temps, manque d'argent, pellicules détruites... C'est comme une malédiction qu'Eugénie voudrait bien comprendre au travers d'un documentaire, « L'île du film perdu », un film qu'elle s'appête à monter en s'appuyant sur des documents issus de la succession familiale, le scénario original, les photos de plateau, les témoignages et les archives...



Fin août, le maire, Tibault Grollemund s'est rendu quelques jours à Font-Romeu. L'occasion de rencontrer les nouveaux élus et constater l'engouement réel des deux communes jumelles de poursuivre cette belle aventure du jumelage. De nombreux sujets ont été évoqués avec l'envie de développer encore les liens amicaux, scolaires, sportifs, économiques, culturels... Et pourquoi pas un nouveau voyage prochainement, comme il y a près de deux ans, si la crise sanitaire le permet ... ?

♥ Ça s'est passé un 16 juillet :

Le dimanche 16 Juillet, Melle Rohan et Thibault Tardif proposaient la lecture d'un texte de Geneviève Darrieussecq en hommage aux crimes racistes et antisémites du 16 juillet 1942, jour de la rafle du Vél d'hiv, quand la police française procéda à l'arrestation massive de milliers de Juifs, sur ordre du gouvernement de Vichy.



15 août, Fête de la mer : «Je regarde la mer et je vois des visages...»

Le 15 août n'avait pas la même saveur que les autres années. Ce fût tout de même l'occasion de rendre hommage à la mémoire des péris en mer ainsi qu'aux sauveteurs en mer qui nous ont quittés malheureusement cette année. Après un dépôt de gerbe en mer, les quatre maires de l'île se sont retrouvés au monument des péris en mer autour de la SNSM et de familles présentes pour l'occasion.



Elemen'terre : spectacle en plein air et table ronde pour ouvrir les consciences.

Embarqués à bord du mythique Pen Duick 6, Marie Tabarly et son équipage hétéroclite de marins et d'acrobates ont fait escale le 5 septembre à Palais. Un petit tour d'îles pour traiter de sujets essentiels pour la planète. Déchets, pollution, exclusion, empreinte carbone... sur chaque île, un thème différent est abordé, car finalement, une île, c'est comme un pays, mais en plus petit. Ici, LE sujet, c'est bien sur, que faire de nos déchets ? Des solutions sont déjà proposées et pourraient servir de modèle ailleurs ; ressourcerie, préparations culinaires à base d'invendus, vente en vrac, circuit court, compost... Des thèmes expliqués au public par différents acteurs, du CPIE à Zéro Waste.



Une rencontre qui s'est terminée dans la légèreté, par un spectacle d'acrobatie aérienne porteur de message et d'espoir.

Joli pavois offert par le maire pour le Pen duick : le drapeau aux armes de Palais !

Association des îles du Ponant :

Jeudi 17 et vendredi 18 septembre, les maires des îles du Ponant se sont retrouvés à Ouessant pour le premier conseil d'administration de la nouvelle mandature.

Les deux nouvelles élues Palantines Catherine Barbotin et Noémie Soulier, désignées suppléantes au conseil d'administration étaient présentes lors du déplacement pour siéger au sein de l'instance, L'occasion de faire connaissance des autres nouveaux élus car le conseil a été renouvelé pour près de la moitié de ces participants.

Un temps de partage a également permis à l'équipe de l'association du festival des îles du Ponant d'évoquer avec les élus les prochaines éditions du festival, avec notamment le report en 2021 de cette grande fête des insulaires qui se tiendra sur l'île aux Moines.



Après les temps d'échanges constructifs le jeudi 17, tous ont embarqué le lendemain pour Molène où se tenait le comité unique de programmation. Avec à l'ordre du jour, le passage en revue des projets financés. Pour Palais c'est le déploiement de panneaux solaires en partenariat avec Morbihan énergie qui devrait rapidement voir le jour. Côté CCBI, la reconstruction du complexe sportif est dans le viseur. Les services de l'État étaient présents, représentés par Pierre Clavreuil, le sous-Préfet de Lorient et le Président de la Région Bretagne, Loig Chesnais-Girard était également au rendez-vous.

« Cela nous a donné l'occasion d'échanger notamment sur le projet de laiterie et sur la délégation de service des transports maritimes qui sera renouvelée dans un peu plus d'un an. L'AIP est une structure qui nous ressemble et nous rassemble entre insu-

lares. Il y a un potentiel formidable qui a déjà prouvé son efficacité. Je suis heureux de m'y investir pleinement avec la conviction que nous allons porter de beaux projets pour nos îles ! » souligne Tibault Grollemund, maire de Palais.



Grenier Fouquet :

Un chantier d'exception mené par des particuliers.

De gros travaux sont en cours pour réhabiliter cet immeuble historique. Bientôt, l'échafaudage monumental installé dès la mi-octobre restera en place jusqu'à fin avril pour une première phase.

La seconde phase de travaux reprendra ensuite à l'automne, après la saison touristique.



Bernard, un nouveau départ sur les chapeaux de roues !

Vendredi soir au réduit B des représentants des services des 4 communes et une partie des nombreux élus avec qui il a travaillé ont voulu marquer par une soirée festive la fin de la longue carrière de Bernard Portugal. Après avoir épaulé plusieurs maires à Sauzon, il a rejoint « la capitale » comme il appelle Palais.



Maires, adjoints ou collègues des services des deux communes qu'il a orchestré avec brio et bienveillance s'étaient cotisés pour lui offrir le cadeau dont il rêvait : un scooter dernier cri avec lequel il pourra faire de longues balades sur l'île avec Yolande.

Bernard Portugal, entouré de quelques-uns des Maires de Sauzon et Le Palais avec qui il a collaboré.



Nous sommes allés à la rencontre de plusieurs commerçants palantins pour savoir comment ils ont vécu cette saison estivale si particulière :

Le constat est le même pour tous : craintes pendant le confinement, flottement en juin, la folie en juillet, retour à la normale en août et une belle fréquentation en septembre...

Sfez, des bijoux «Citron vert» : «Nous avons perdu pas mal au début, même au moment de la réouverture, car il y avait de la crainte, les gens hésitaient à entrer dans la boutique. Ça a duré jusqu'à mi-juin, puis ça a démarré et là, nous étions rassurés. La forte fréquentation de juillet et août nous a permis de rattraper notre retard. C'est une meilleure saison que toutes les autres années. Et le mois de septembre va aussi dans ce sens. La différence aussi c'est que les clients dépensent. Cette année les gens étaient vraiment extraordinaires, j'ai senti un réel changement dans les comportements. Je n'ai pas d'inquiétude pour la suite, les gens font attention et sont dans l'ensemble très précautionneux. On note que la Bretagne est très attractive et Belle-Île encore plus... et c'est tant mieux !»

portements. Je n'ai pas d'inquiétude pour la suite, les gens font attention et sont dans l'ensemble très précautionneux. On note que la Bretagne est très attractive et Belle-Île encore plus... et c'est tant mieux !»

Julien, loueur de véhicules «Drive'in» : «En m'installant ici il y a presque 2 ans, j'ai été heureux de découvrir une entraide productive entre les commerçants. Un constat qui s'est vérifié avec cette période compliquée. La solidarité, ici, n'est pas un vain mot ! Heureusement, on a tous sauvé les meubles après avoir eu l'impression d'avoir été punis de façon injuste. Alors il ne faut pas relâcher, que tout le monde joue le jeu en consommant local si on veut que l'île reste vivable économiquement et socialement pour tous. Cet été la fréquentation m'a semblé encore plus forte que d'habitude ; une affluence qui a un impact négatif sur la sécurité. Je tiens à dire que la police municipale nous a été d'un grand secours, à nous commerçants. Nous souhaiterions encore davantage de présence sur le terrain des forces de l'ordre pour assurer la sécurité de tous. J'espère surtout que la France survivra à la seconde vague, alors ça sera tous ensemble ou rien !»



Gaëlla, des goûts du monde : «Je fais partie de ceux qui avaient le droit d'ouvrir pendant le confinement, je n'ai donc pas à me plaindre par rapport à certains collègues. En plus, les clients privés de contacts étaient super-contents de voir du monde et ce sentiment d'avoir été tous dans le même bateau a sans doute changé un peu les mentalités. Tous ces gens sympas, heureux d'acheter de bons produits locaux nous ont donnés l'énergie de travailler sur une période encore plus concentrée que les autres années. Juillet a été une bonne surprise et heureusement, car les mois à venir sont à nouveaux incertains... Espérons que tout le monde s'en sorte !»

Élodie, du restaurant «l'Annexe» : «Bien sûr, nous ne rattrapons pas ce qui a été perdu en avril/mai, période de gros week-ends, mais je dois avouer que dès le début du déconfinement, les clients étaient au rendez-vous et respectaient le protocole sanitaire. C'était contraignant pour tous mais indispensable pour ne pas laisser le virus se développer sur l'île, comme ailleurs. Juillet a été un mois excellent, meilleur que d'habitude et août identique aux autres années je crois. Je n'ai pas encore fait le bilan de Septembre mais il s'annonce plutôt meilleur qu'habituellement ; le beau temps, la nouvelle terrasse extérieure et l'envie de profiter de la vie après avoir été enfermé et privé de contacts pendant de longues semaines y sont sans doute pour beaucoup.»



Prakash Chandra Pathak, des vêtements «Aditya» : «Parti en mars choisir de nouveaux produits pour la saison, je me suis retrouvé confiné au Népal jusqu'à fin juin. J'ai bien cru que j'allais y rester... Ensuite, sans avions réguliers, le coût de transport des marchandises a été multiplié par 5 au moins... Mais personne n'y peut rien alors il faut rester optimiste. Les 3 derniers mois ont été positifs pour tous les commerces de l'île, tant mieux ! Nous savons que les suivants seront plus difficiles alors j'espère que tous vont s'en sortir ; il faudra être vigilant, s'entraider et donner envie aux clients d'ici ou d'ailleurs de continuer à nous faire vivre tous en harmonie.»





Compte-rendu du conseil municipal - 04 07 2020

le conseil était consacré à la composition des commissions communales et aux désignation des délégués communaux

| ORGANISMES | DELEGUES |
|---|--|
| CCAS | GROLLEMUND Tibault (Maire / Président) TREMEAC-PICHOT Sylvie (vice-présidente) SCHLUMBERGER Noëlle - PAUL Monique - LANCO Soazig TERRIEN Béatrice - LE HEN Carine - BARBOTIN Catherine |
| Association des Îles du Ponant (AIP) | GROLLEMUND Tibault (Maire) Titulaire : BARBOTIN Catherine - Suppléant : SOULIER Noémie |
| Conseil de surveillance de l'Hôpital | VILLADIER Francis SCHLUMBERGER Noëlle (d associée sans être représentante) |
| Conseils d'écoles publiques | Titulaire : COLLIN Martine - Suppléante : SOULIER Noémie |
| C.A. de l'OGEC Ste Anne | LANCO Soazig |
| C.A. du Collège Michel LOTTE | COLLIN Martine - TARDIF Thibault |
| Comité National d'action Sociale (personnel communal) | Titulaire : COLLIN Martine Suppléant : BARBOTIN Catherine |
| Morbihan Énergies | BARRE Ronan Pierre - SOULIER Noémie |
| Mission locale /emploi des jeunes | KIRCHNER Karol - PAUL Monique |
| Conseil Portuaire Régional | Représentants du concessionnaire 2 titulaires LE PELLETIER-BOISSEAU Patrick - GUENNEC Jean-Luc 2 suppléants GUILLERME Marie-Céline - TERRIEN Béatrice Représentants du Conseil municipal : Titulaire : GROLLEMUND Tibault - Suppléant : AUBERTIN Pierre-Paul |
| Commission sécurité/sécurité routière | MIGNON Georges |
| Correspondant Défense | GROLLEMUND Tibault |
| Commission MAPA (marchés à procédure adaptée) | GROLLEMUND Tibault (Maire) 4 titulaires : BARRE Ronan Pierre - HUCHET Ludovic GUENNEC Jean-Luc - AUBERTIN Pierre-Paul 4 suppléants : KIRCHNER Karol - MIGNON Georges LE PELLETIER-BOISSEAU Patrick - CHATELAIN Guillaume |
| Commission paritaire du marché | GROLLEMUND Tibault (Maire) 2 titulaires : MIGNON Georges - SOULIER Noémie 2 suppléants : LANCO Soazig - TRÉMÉAC-PICHOT Sylvie |
| Ports de Plaisance de Bretagne | AUBERTIN Pierre-Paul |
| Comité de pilotage Document Unique | COLLIN Martine - SCHLUMBERGER Noëlle |
| VIGIPOL | Titulaire : LE PELLETIER-BOISSEAU Patrick - Suppléant : KIRCHNER Karol |

Compte-rendu du conseil municipal du 06 08 2020

Etaients présents :

Le Maire, Tibault GROLLEMUND, les adjoints : Jean-Luc GUENNEC, Martine COLLIN, Ludovic HUCHET, Sylvie TRÉMÉAC-PICHOT, Pierre-Paul AUBERTIN.

Les conseillers délégués : Guillaume CHATELAIN, Georges MIGNON, Thibault TARDIF, Francis VILLADIER.
Les conseillers : Marie-Céline GUILLERME, Monique PAUL, Catherine BARBOTIN, Ronan-Pierre BARRE, Aude PORTUGAL, Carine LE HEN, Noëlle SCHLUMBERGER, Noémie SOULIER, Patrick LE PELLETIER-BOISSEAU, Soazig LANCO
Excusée ayant donné pouvoir Béatrice TERRIEN et excusés : sans pouvoirs : Catherine MAREC, Karol KIRCHNER

Avant d'ouvrir la séance, Monsieur le Maire accueille le CPIE invité pour présenter la mission foncière aux membres du Conseil municipal : objectifs de la mission, outils, résultats et objectifs au titre des années 2020 et 2021. Au regard de l'urgence de ce dossier une délibération votée à l'unanimité en fin de séance a permis d'approuver le principe d'adhésion de cette mission foncière pour un montant estimatif de 13000 € ; l'approbation de la convention afférente sera inscrite à l'ordre du jour de la prochaine réunion du Conseil municipal.

Les délibérations du conseil :

Le Conseil municipal ayant approuvé à l'unanimité le procès-verbal de la séance du Conseil municipal en date du 04 juin 2020, les différentes décisions suivantes ont pu être mises au vote.

Plusieurs élus du Conseil Municipal ont été désignés dans les établissements publics de coopération intercommunale (EPCI) et autres organismes extérieurs :

Pour le Syndicat mixte Vigipol démarche Infra POLMAR

- Patrick LE PELLETIER-BOISSEAU, Référent élu
- Françoise HEYDON-GAUTIER, Référent technique

Au sein de Ti Douar Alre, maison de la langue et de la culture bretonnes au pays d'Auray

Soazig LANCO

Pour le schéma directeur cyclable piloté par la Communauté de communes de Belle-Ile

Les référents élus sont Catherine MAREC et Ludovic HUCHET.

Stéphane TINCHANT, Directeur du service technique, est élu en qualité de référent technique.

Les membres de la Commission communale des impôts directs (CCID)

Le Conseil municipal, par 20 voix pour et 1 abstention a approuvé la liste suivante :

Commissaires titulaires : COLLIN Martine, AUBERTIN Pierre-Paul, GUILLERME Marie-Céline, PAUL Monique, LANCO Soazig, KERIGNARD Jacqueline, GUICHETEAU Martine, HUCHET Ludovic, GUILLYGOMARC'H Marie-Laure, GUENNEC Jean-Luc, BARBOTIN Catherine, VILLADIER Francis, MAREC Catherine, ROUAS Bernard, LE HEN Carine, PORTUGAL Aude
Commissaires suppléants : SCHLUMBERGER Noëlle, BAMDE Loïc, BARRE Ronan Pierre, TREMEAC-PICHOT Sylvie, HAYS Jérôme, VALLADE Muriel, MIGNON Georges, TERRIEN Béatrice, CHATELAIN Guillaume, TARDIF Thibault, KIRCHNER Karol, SOULIER Noémie, LE BLANC Marie-Françoise, COURTHEOUX Simone, ENHART Philippe, COSTE Marc.

Les membres de la Commission de contrôle des listes électorales à la suite du renouvellement intégral du Conseil municipal

Le nombre de conseillers municipaux a été fixé à 5 titulaires et 5 suppléants selon la composition suivante : • 6 conseillers municipaux appartenant à la liste ayant obtenu le plus grand nombre :

Titulaires : Marie-Céline GUILLERME, Monique PAUL, Catherine BARBOTIN.

Suppléants : Ronan Pierre BARRE, Béatrice TERRIEN, Catherine MAREC.

- 2 conseillers municipaux appartenant à la deuxième liste ayant obtenu le plus grand nombre de sièges

Titulaire : Karol KIRCHNER, Suppléante : Noëlle SCHLUMBERGER.

- 2 conseillers municipaux appartenant à la troisième liste ayant obtenu le plus grand nombre de sièges

Titulaire : LE PELLETIER-BOISSEAU Patrick, suppléante : Soazig LANCO

Le Préfet nommera les membres par arrêté préfectoral.

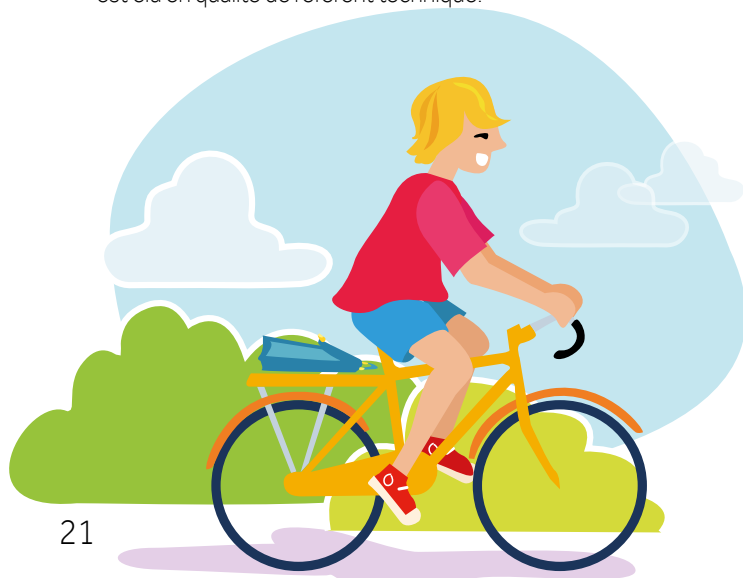
Code général des collectivités territoriales (complète la délibération n° 035.20 du 04 juin 2020)

Le Conseil municipal a délégué, à l'unanimité, à Monsieur le Maire le pouvoir de prendre toute décision concernant la préparation, la passation, l'exécution, le règlement des marchés et des accords-cadres de fournitures, services, travaux, ainsi que toute décision concernant leurs avenants, lorsque les crédits sont inscrits au budget.

Personnel communal :

Le Conseil municipal, approuve à l'unanimité :

- L'actualisation des montants du RIFSEEP, les parts de l'IFSE et du CIA ; les crédits correspondants seront prévus et inscrits au budget,
- le recrutement d'agents contractuels de remplacement,
- le recrutement d'agents contractuels en remplacement des fonctionnaires ou des contractuels momentanément indisponibles. Monsieur le Maire sera chargé de la détermination des niveaux de recrutement et de rémunération des candidats retenus selon la nature des fonctions concernées, leur expérience et leur profil et de prévoir à cette fin une enveloppe de crédits au budget,
- le recrutement d'agents contractuels sur des emplois non permanents pour faire face à un besoin lié à un accroissement saisonnier d'activité pour une durée de 6 mois maximum.



A ce titre, 21 emplois à temps complet ont été créés : 4 ASVP, 1 agent chargé de communication, de l'événementiel et du secrétariat administratif du service technique, 1 agent d'accueil, 5 Agents des espaces verts et d'entretien polyvalent, 9 agents portuaires et 1 chargé de l'entretien et du nettoyage des sanitaires et des locaux du Port ; 1 emploi à temps partiel d'agent d'entretien polyvalent. Monsieur le Maire sera chargé de la constatation des besoins concernés, de la détermination des niveaux de recrutement et de la rémunération des candidats selon en fonctions de leur profil.

Création d'un Service Intercommunal mutualisé :

dans le cadre du projet « repérer et mobiliser les publics « invisibles » et en priorité les plus jeunes d'entre eux », le Conseil municipal a approuvé le principe de la création de ce service, pris acte du plan de financement pour les années 2020 et 2021 ; Sylvie TREMEAC-PI-CHOT a été élue référente chargée du pilotage de ce projet en lien avec le service mutualisé ;

Le conseil a autorisé Monsieur le Maire à prendre et signer tout acte nécessaire à la mise en œuvre de ce service.

Commande Publique : Compte tenu de la volonté de réaliser un audit des logiciels informatiques de la collectivité ainsi que des besoins émergents, Monsieur le Maire a proposé de reporter la signature du renouvellement des licences informatiques à la prochaine réunion du Conseil municipal.

Domanialité Publique :

Après en avoir délibéré, le Conseil municipal, à l'unanimité autorise Monsieur le Maire à solliciter la prorogation d'une année l'autorisation d'occupation temporaire du domaine public maritime pour la zone de mouillages et d'équipements légers de la Coulisse (Ramonette) et de l'anse de LE PALAIS.

Finances - Le Conseil municipal étudie la possibilité d'exonérer de façon totale ou partielle des loyers et redevances d'occupation du domaine public des terrasses et emplacements extérieurs pour les cafés, les restaurants et les commerces locaux suite au COVID. Une exonération équivalente à 4 mois de loyers (de mars à juin 2020) a été votée pour les établissements locataires de biens communaux suivants.

| | | |
|--------------------------|-----------------------|-------------------|
| NIVELLE Colette et Julie | Artisans d'art | 690,00 € |
| CPIE | Maison de la nature | 657,11 € |
| LAURIENNE | Cinéma | 1 758,36 € |
| BISAP | Service à la personne | 854,28 € |
| LA PARENTHÈSE | Restaurant | 2 217,28 € |
| THUILLIER | Artisans d'art | 1 267,69 € |
| JAGUENEAU / DEBRUYNE | Artisans d'art | 600,00 € |
| TOTAL | | 8 044,72 € |

La décision relative à l'exonération totale ou partielle de la redevance pour l'année 2020 est reportée. (pour mémoire, cette redevance correspondait à une recette de 67 359,34 € en 2019)

Les loyers à percevoir du VVF sont reportés en fin d'année sous à condition de l'accord de la banque, Crédit agricole du Morbihan, de suspendre le prélèvement des échéances prévues dans les tableaux d'amortissement respectifs.

Conformément à l'avis du Conseil d'exploitation du port du 13 mai, une exonération de 4 mois de location des mouillages portuaires pour les sociétés et entreprises suivantes a été votée représentant une perte de recettes de 1 802,44 €

| | |
|-------------------------------------|-------------------|
| Société Angélus Plongée – « Ariès » | 210,67 € |
| Pêche Belle Île – « Patience » | 256,67 € |
| Escapade Marine – « Titi » | 167,00 € |
| Belle Île Voile – « Tangata Manu » | 546,00 € |
| Atmos'Air Marine – « Dranem » | 239,44 € |
| M. GIMENEZ Vincent – « Kobaya » | 382,67 € |
| TOTAL | 1 802,44 € |

Subventions aux associations pour l'année 2020 :

| | | |
|-----------------------------|----------------|------------------|
| Animons Palais | 1 500 € | : Culture |
| Alibi | 1 000 € | |
| Foyer socio culturel | 5 500 € | |
| Vindilis | 2 500 € | |
| La puce à l'oreille | 2 000 € | |
| Toméo | 5 000 € | |
| Les Gueurveurs | 2 000 € | |
| Youna | 250 € | |
| Festival lyrique | 6 000 € | |
| SHBI | 700 € | |
| Cantabellile | 250 € | |
| Les tempestaires | 600 € | |
| UTL | 800 € | |
| Belle île en livre | 300 € | |
| Act Meisad | 300 € | |
| Jeu tu il | 100 € | |



Social et éducation :



| | |
|---------------------------------|----------------|
| AABI | 100 € |
| Bellithon | 250 € |
| Restos du cœur | 2 500 € |
| APEL Ste Anne | 3 500 € |
| Amicale laïque | 4 500 € |
| Noc Noc | 1 500 € |
| Terrain de jeux Locmaria | 200 € |

Scolaires :

| | |
|-----------------------------|-----------------|
| Collège Michel Lotte | 480 € |
| OGEC Ste Anne | 78 117 € |

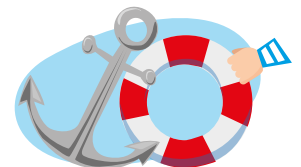
| | |
|------------------------------|----------------|
| Coin des producteurs | 500 € |
| CPIE | 4 000 € |
| Syndicat d'élevage | 1 000 € |
| École du chat | 500 € |
| APECANBI | 600 € |
| ABED | 150 € |
| Secour'isle | 300 € |
| Médaillées militaires | 80 € |

Environnement, agriculture, divers



Maritimes :

| | |
|-------------|----------------|
| YCBI | 2 000 € |
| SNSM | 3 000 € |



Sportives :



| | |
|----------------------------|----------------|
| Vélo Club Belle Île | 1 500 € |
| ASBI | 5 500 € |
| Team Belle Île | 2 000 € |
| Belle Île en Trail | 1 000 € |
| Amicale des Boules | 100 € |
| Tennis Club | 500 € |

| | |
|----------------|------------------|
| TOTAL : | 142 677 € |
|----------------|------------------|

Culture & Patrimoine

Les journées du patrimoine :

Découvrir l'histoire de la Citadelle, de la Colonie pénitentiaire de Haute-Boulogne, de l'enceinte urbaine ou de la Belle-Fontaine, mieux connaître le fonctionnement du port de Le Palais et de la Maison des pêcheurs, voilà le riche et passionnant programme proposé par la Ville de Le Palais le samedi 19 septembre, à l'occasion des Journées européennes du Patrimoine.

Plus de cent soixante personnes ont suivi attentivement ces visites commentées par de fins connaisseurs du passé de notre ville. Le lendemain, 20 septembre, sous un beau soleil, un public nombreux et passionné a accompagné le maire de Le Palais pour inaugurer les dix-sept panneaux historiques, en lave émaillée, récemment installés dans l'espace public. Au fil des rues, ils racontent l'implantation et l'évolution des sites marquants du patrimoine palantin. Chacun a pu ainsi faire connaissance avec ces lieux qui font partie de notre environnement quotidien. Au cours de cette promenade inaugurale, chacun a également pu se familiariser avec les projets qui, dans les années à venir, mettront en valeur ces grands témoins du passé de Le Palais tout en les intégrant à l'avenir de notre commune.

▼ A voir absolument, les mosaïques et vitraux de l'église Saint Gérard réalisés vers 1930 par les Ateliers Mauméjean.



▼ Le bois du génie et l'enceinte urbaine, une promenade pleine de surprises.



La colonie pénitentiaire va bientôt trouver un nouvel usage. Il est temps de donner à cet endroit au passé chargé une toute autre destination.



▼ Découverte presque par hasard, la chapelle Saint Sébastien est encore peu connue. Ces journées ont permis d'en apprendre plus.



▼ Le long du parcours historique, les visiteurs ont découvert les sites les plus emblématiques de l'histoire de Palais.



Quoi de neuf à la Médiathèque ?



La médiathèque de Palais organise en collaboration avec celles de Carnac, Quiberon et Saint-Pierre Quiberon, la médiathèque départementale du Morbihan, la Maison de la presse de Saint-Pierre Quiberon et la librairie de Port-Maria, le prix littéraire des Embruns. C'est aussi l'occasion d'échanger avec des auteurs autour de leurs œuvres.

Vendredi 11 septembre, Francis Villadier présentait Joseph Ponthus aux lecteurs assidus de Belle île. A l'initiative de Fatima Zahir, la responsable de la médiathèque, l'auteur a conté le parcours atypique de l'intellectuel devenu ouvrier dans l'agro alimentaire par nécessité.

Son ouvrage « À la ligne » primé à de nombreuses reprises, a rencontré un énorme succès et il en est le premier surpris ! Car pour lui, écrire c'était ne pas mourir, ne pas devenir fou dans cet enfer harassant. Dire tout haut ce dont on ne parle jamais : les rythmes abrutissants, la précarité, la soumission au chef, à l'horloge, à la production... pour ouvrir les yeux sur ce temps que l'on pensait révolu et rendre un hommage vibrant à ces frères travailleurs.

Hé, ça c'est intéressant...

L'informatique, c'est pas automatique ! Et pour certains, c'est même problématique... voilà LA solution !

A partir du 5 octobre, une série de rencontres sous les signes de l'entraide et la convivialité appelées «Café Connectés» sont organisées par le CLARPA 56.

Animées par Carole Daniel, ses séances de prise en main des outils numériques permettront de mieux comprendre les fonctions de votre ordinateur, les possibilités de votre tablette, ou de vous familiariser avec votre smartphone et de partager vos astuces tous ensemble. Le but n'est pas de vous transformer en «geek» mais d'ouvrir le champ de vos connaissances des nouvelles technologies.

Tous les 15 jours, le lundi de 10h45 à 12h dans l'ancienne bibliothèque de Bangor ou de 13h45 à 15h15 à la médiathèque de Palais vous pourrez explorer ce nouveau monde, autour d'une boisson chaude, avec des thèmes différents à chaque séance : acheter sur le bon coin, retrouver ses proches en appel vidéo, surfer sur internet, prendre rendez-vous sur Doctolib... Tout est possible !

Ces séances sont gratuites, ouvertes à tous et sans réservation ; et n'oubliez pas, venez masqués.

Ce programme est financé par les fonds européens LEADER, le Pays d'Auray et le groupe Malakoff Humanis.

CAFÉ CONNECTÉ
2 heures d'exploration numérique

Le lundi de 10h45 à 15h15
tous les 15 jours
Médiathèque
Gratuit - Ouvert à tous

LE PALAIS

Pays d'Auray

WiFi GRATUIT

Venez avec votre tablette, votre ordinateur ou votre téléphone portable
 prêt de tablette portable pour une séance découverte !
 Le thème proposé est illustré par l'animatrice, pendant 20 minutes en début de
 séance

Gratuit et sans inscription

DATES et THEMES :

- Lundi 5 octobre : Toutes les affaires sur le Bon Coin
- Lundi 12 octobre : Le ZOOM sur les mails
- Lundi 19 novembre : Faire des appels vidéo avec son téléphone
- Lundi 26 novembre : Les recettes de recettes sur internet
- Lundi 3 décembre : Prendre un RDV sur Doctolib
- Lundi 14 décembre : Une carte virtuelle pour la bonne année

Venez

- Explorer le monde numérique
- Apprendre ensemble
- Echanger vos trouvailles et vos astuces
- Apprendre votre tablette / votre smartphone

Responsable :
Carole Daniel - Responsable CLARPA 56
02 97 34 47 88

A Palais les séances ont lieu les 5 et 12 octobre,
2, 16 et 30 novembre et le 14 décembre.

**Vous cherchez des infos
sur la médiathèque,
les horaires d'ouvertures
la date de la prochaine séance
de contes pour enfants...
Consultez notre page facebook
@mediathequedepalaisbelleile**

Histoire

Anna Larquetoux a marqué le cœur et l'esprit de nombreux Bellilois. Il y peu, nous avons appris sa disparition. Belle île lui gardera pour toujours un profond sentiment de reconnaissance.

«Au delà d'avoir redonné sa splendeur à celle qui domine notre cité, le couple Larquetoux l'a restitué aux Bellilois en ne fermant jamais ses portes et en permettant la transmission de notre histoire locale. Anna et André Larquetoux ont toujours été emplis de bienveillance et d'intérêt envers la communauté Belliloise.

Le 25 octobre, la municipalité rendra hommage à Madame Larquetoux en dévoilant une plaque en son honneur sur la corniche de la citadelle. Par ce symbole, nous voulons au nom de tous les Palantins honorer sa mémoire et celle de son époux.» explique le Maire.

Comme son mari André, Anna Larquetoux n'a pas toujours eu la vie facile. Ni l'un ni l'autre en sont issus de familles riches aux destins bien tracés, mais leurs visions, leurs volontés et leurs forces de travail les ont menés à des réussites spectaculaires.

Née près de Venise en 1927, Anna arrive en France avec sa famille lorsqu'elle était encore enfant. Son père ouvrier maçon talentueux, y créera une entreprise de travaux publics. C'est lui qui l'emmènera très jeune sur les chantiers, lui fera découvrir le métier et lui transmettra le goût de la construction et de l'ouvrage bien fait.

Sur l'un d'eux, au Havre, elle rencontre André, fils de maçon lui aussi. Inventeur ingénieux devenu ingénieur travaux, il sera l'amour de sa vie. Ils partagent la même passion des pierres, ont le même «œil panoramique» ce don qui, d'un regard, leur permet de trouver le plus petit des détails qui fait la réussite d'une belle architecture.

En 1960, installés à Paris, ils tombent par hasard sur une annonce des Domaines : «Marine Nationale vend Citadelle à Belle île-en-Mer» ; ça tombe bien, eux qui cherchaient justement une résidence secondaire !..

Le couple d'aventuriers bâtisseurs découvrira à son arrivée une ruine enfouie sous une jungle anarchique. Les nombreux édifices, à peine visibles, implantés sur 10 hectares, sont du plus pur style de Maître Vauban ! Des fortifications en étoile épaisses, des poudrières, des redoutes, un arsenal, des bâtiments pour loger la troupe, d'autres pour les officiers... le tout en état pitoyable.



En 2002, Mme Larquetoux recevra les insignes de Chevalier de l'Ordre de la Légion d'Honneur, une fierté bien méritée.



▲ Réalisée par des artisans spécialisés, la reprise de la toiture du grand quartier durera 2 ans.

Qu'à cela ne tienne, pendant plusieurs années, «les années d'insouciances» comme on les qualifiera dans la famille, la citadelle sera le lieu de vacances inoubliables. Mais l'envie des deux entrepreneurs, à la fois visionnaires et mécènes est plus forte ! Il faut redresser ces murs, leur redonner leur majesté et rendre aux bellilois la gardienne qui les protège. Pour cela, ils s'installeront à Belle-île pour vivre au pied du chantier.

En près de 50 ans, ils y auront mis tous leurs biens et leur énergie dans la volonté de laisser la place belle à l'histoire de l'île, à l'art et à la culture en ouvrant le musée en 1973. Ils auront permis que la Citadelle soit inscrite aux Monuments Historiques en 2006 et, en préparant la création d'un hôtel de qualité, auront œuvré pour qu'elle reste vivante.

▼ L'escalier monumental, magnifique pièce de l'Arsenal, a rendu aux lieux leurs magnificence.



Mairie : Place de l'Hôtel de ville
56360 Le Palais

accueil : Tél. : 02 97 31 80 16
mairie@lepalais.fr

état civil : Tél. : 02 97 31 80 16
mairie@lepalais.fr

urbanisme : sur rendez-vous
urbanisme@lepalais.fr

service : Tél. : 02 97 31 47 02
réactivité : services-techniques@lepalais.fr

**L'accueil de la mairie est ouvert
du lundi au samedi de 9h à 12h**

Naissances : **ÉTAT CIVIL :**

07/09/2020 Rosalie RONGIER

Mariages :

05/09/2020 Claire LEHMANN & Kévin MERLAND

12/09/2020 Pascale THIEBOT & Frédéric SURRY

Décès :

01/07/2020 Agnès PERROCHEAU, née LUCAS
04/07/2020 Antoine FRANÇOIS
05/07/2020 Arlette GRANGER, née NOËL
14/07/2020 Georges COLLIN
15/07/2020 Michel CARO
17/07/2020 André COLICHE
24/07/2020 Georges HUGUET
28/07/2020 Michel LARNO
12/08/2020 Christian POTEAU
18/08/2020 Marguerite GRANGER, née BOULCH,
22/08/2020 André LE PORT
06/09/2020 Odette FIÉVET, née GARIN
07/09/2020 Marc GALLÈNE
02/09/2020 Michel, THEVENON
25/09/2020 Henriette AUZIZEAU, née TOUZARD

Décès de notre doyenne, Odette Fiévet.

Née le 6 janvier 1920 à Gournay, Odette avait fêté ses 100 ans en début d'année. Une longue vie jalonnée d'événements marquants, de joies mais aussi de peines.

Avec son conjoint Georges, ils tiennent un commerce : une épicerie fine à Paris. Elle aura pour client notamment un jeune inconnu, Charles Aznavour à son arrivée en France, avant qu'il ne démarre son incroyable carrière.

Avec Georges, ils auront 2 enfants : Josette en 1947 et André en 1949, 5 petits enfants : Nathalie, Christelle, Mickael, Colas et Caroline et 6 arrière petits enfants.

Paris pour elle pendant la guerre, c'était les bombardements, les privations... pour ces petits enfants, ça sera magique : le jardin des Tuileries, Guignol, la Tour Eiffel, les Grands Magasins...

En 1982, après bien des étés passés à Belle Ile, le couple décide d'y vivre sa retraite et s'installe à Kersablen pour profiter de «leurs petits». Ils la surnommeront Mamie Blue, comme dans la chanson de Nicoletta qu'ils chantent en son honneur à chaque fête familiale.

A Belle ile, Odette et Georges partagent leurs passions, les promenades sur leur petite vedette, la photographie... Après le décès de Georges en 1991, Odette s'installe chez sa fille avant de vivre ses dernières années à la Maison de Retraite et à l'EHPAD de l'hôpital de Belle ile. Odette Fievet nous a quittés le 6 septembre 2020 à 100 ans et 8 mois jour pour jour.

**Pour les jeunes
de 75 ans et +...**

L'équipe du CCAS est à votre écoute,
dites nous ce qui vous ferait le plus plaisir :

1 grand repas gourmet
pour fêter la fin de l'année

ou

4 après midi festives
avec des animations
lors d'un goûter gourmand
pour fêter chaque saison

Dans les deux cas, vous pourrez être
accompagné(e) par un ou deux proche(s)
contre une participation.

Nous voulons être sûrs de
vous faire plaisir, donc,
votre avis est essentiel !
Votre présence aussi, alors, dites nous
si vous avez besoin d'être véhiculé :

OUI

NON

Pour ceux qui ne souhaitent pas
participer à ces rencontres,
vous préférez :

1 coffret cadeau

ou

des bons d'achats
à valoir chez
les commerçants Palantins

**Vous avez des idées, des envies,
des suggestions...?**

**Nous vous demanderons
régulièrement votre avis,
mais n'hésitez pas
à nous joindre :**

02 97 31 47 02

communication@lepalais.fr



**Merci de retourner ce coupon
en mairie avant le 24 Octobre 2020**



En fonction de l'évolution de la situation
sanitaire, les événements programmés
pourraient être reportés ou annulés.

Ensemble dessinons Le Palais de demain

Participation citoyenne

1265
mètres
de long

2^e
Port du
Morbihan

1
million
de passagers/an

x7

1010
places de
stationnement
à court et
long terme

2^e
Port de
Bretagne

Une Ville, Une Ile... Un Territoire !

LE PALAIS, ville-port et commune de plus habitants, dispose d'un patrimoine historique remarquable (Fort de la Citadelle, Stadium et Fort de la Citadelle, (monuments classés). Elle rassemble plus de Français dans et sans leur ville, habitants de communes importantes (150 000 habitants).

Une dynamique sur le plan économique et social, bénéficiant au territoire et surtout, sous la Commune de la Commune des équipements sportifs et sociaux de tout les habitants.

Notre équipe municipale est déterminée à poursuivre les projets immobiliers et sociaux, collaborer avec les acteurs locaux qui les réalisent pour assurer une qualité de vie de demain.

Tibault

Tibault Grollemund
Maire de La Palmyre

Le Palais
Mairie de La Palmyre



Le petit journal de Le Palais
informations municipales

Directeur de publication :

Tibault Grollemund, Maire

Responsable de la publication :

Guillaume Chatelain,

Secrétaire d'édition :

Bernadette Flament,

**Conception, illustrations,
rédaction :**

service communication

Mairie de Palais

Crédits photos : Philippe Dannie,

Services Mairie de Palais

Ont coopéré à cette édition :

Jean-Luc Guenec,

Martine Collin, François Villadier,

Marie Céline Guillaume,

Thibault Tardif, Sophie Le Borgne

Karine Stocco, Catherine Caro,

Maryvonne Le Gac,

Geneviève Tinchant.

Sans oublier

un grand merci à Jacky LEMAIRE

qui a permis la réalisation

des 27 éditions précédentes !

Impression :

Imprimerie Belliloise

3^eme trimestre 2020

Tirage 1500 exemplaires

Malgré l'attention que nous avons porté à la réalisation en interne de ce document, quelques erreurs peuvent subsister ; merci de nous en excuser.

Ne pas jeter sur la voie publique.

Venez découvrir les projets
et donnez votre avis lors
de la 1^{ère} rencontre ouverte à tous
14 Octobre à 14h30
Salle Arletty

