



le **petit** Journal



Sommaire

“PLAN VERT” : p17

Des arbres pour demain

SCOLAIRE : p 19

La vie à l'école

OBJECTIF : p 20

Habitats Insulaires

EN BREF : p 21/22

La vie à Palais

CULTURE : p 23/24

Osez Joséphine

NOUVEAU P 7 à 8

changement d'identité

DOSSIER P 9 à 10

un nom pour chaque rue

L'accueil de la mairie est ouvert
du lundi au vendredi
de 8h30 à 12h
et l'après midi de 14h à 17h
lundi, jeudi, vendredi.

Inscription à la vaccination : doctolib.fr

Tests de dépistage : 02 97 31 48 13

La vaccination se poursuit à Belle Île. Merci à l'ensemble des personnes qui œuvrent pour que tout se passe dans de bonnes conditions.

Mairie : Place de l'Hôtel de ville
56360 Le Palais

accueil & 02 97 31 80 16

état civil : mairie.palais@wanadoo.fr

urbanisme : tél : lundi, vendredi matins 02 97 31 80 16
sur rendez-vous lundi et jeudi après-midi
urba.palais@orange.fr

communication : 02 97 31 47 02
communication@lepalais.fr



Impression à l'encre végétale
sur papier 100% recyclé "Recygal Mat"
Imprimé par Golf Imprim 02 97 42 40 00

Ne pas jeter sur la voie publique - 1750 exemplaires
Malgré l'attention que nous avons portée à la réalisation en interne de ce document, quelques erreurs peuvent subsister ; merci de nous en excuser.

Caroline BAMDÉ,
après 30 ans passés
à travailler dans
le tourisme, ose
une reconversion
professionnelle :
elle intègre les
services municipaux,
partageant son temps
entre l'accueil
et l'urbanisme.



“ Il n'y a pas d'âge pour apprendre, alors quand j'ai vu l'offre de ce poste, je me suis lancé un défi : un nouveau métier, pourquoi pas ? Si la partie administrative et l'organisation ont peu de secret pour moi, en revanche l'urbanisme est une vraie découverte. C'est une discipline complexe, en constante évolution. Chaque jour, je découvre les arcanes de cette science qui permet l'organisation et l'aménagement des espaces urbains. Et bientôt, je travaillerai aussi à l'organisation des prochaines élections. Je sens que je ne vais pas m'ennuyer... ”

Le petit journal de Le Palais - n°32

Directeur de publication : Tibault Grollemund, Maire
Responsable de la publication : Guillaume Châtelain
Secrétaire d'édition : Bernadette Flament
Conception, illustrations : Service communication
Le petit journal est intégralement conçu et réalisé par les élus et les services municipaux.

Le groupe "la Démocratie c'est vous"
n'a pas soumis de texte pour cette édition.

**PAROLES
CROISEES**

Les agents communaux à votre service :

Directrice Générale des Services : **Sophie LE BORGNE**

Directrice de la Régie du Port

Directeur du Service Technique : **Stéphane TINCHANT**

Personnel/CCAS/Scolaires : **Soazig LE RAY**

Accueil/gestion du cimetière : **Catherine CARO**

Accueil et état civil : **Clotilde ERARD-TINCHANT**

Service Urbanisme : **Françoise HEYDON-GAUTIER**

Service Comptabilité : **Sandra GALLENE**

Service Communication : **Bernadette FLAMENT**

Médiathèque : **Juliette PRUNETA**

Responsable de Port : **Jérémy RUNAVOT**

Responsable espaces verts : **Philippe BAMDÉ**

Responsable voirie/bâtiments : **Aorélian JUHEL**

ETAT CIVIL

Naissances :

06/08 Mahé MORAINNES

fil de Ségolaine DUPUIS et Guillaume MORAINNES

19/08 Paola BERNIER, fille de Mylène LEMÉTAIS et Ronan BERNIER

17/09 Elliot CHRISTIEN, fils de Anna BOTHUA et Meriadec CHRISTIEN

20/09 Lucas de WIT, fils de Meryll MUNIER et Jean-Thomas de WIT

21/09 Alix MORVAN, fille de Isaline PELLISSON et Romain MORVAN

24/09 Charlotte RECANATI DONNARD,
fille de Raphaëlle RECANATI et Erwan DONNARD

28/09 Selyan YOUSFI, fils de Maryse BERTHO et Yamine YOUSFI

Mariage : 11/12 Thérèse GUILLERME-Samuel LE SAINT-QUINIO

Décès : *Les décès survenus à l'extérieur de la commune peuvent être transcrits plus tardivement - merci de votre compréhension*

01/08 Monique VIGNELLES, née BOUSSAIS

15/08 Germain MORVAN

19/08 Christiane COURIAUT, née LOREC

22/08 André TABARIN

01/09 Yvonne BOUTTIER, née MULLER

06/09 Daniel CORBEL

12/09 Gaëdic BOISSEAU, née LE FLOCH

17/09 Chantal TERNIER, née TANNEAU

19/09 René MAUGER

14/09 Caroline GUILLAUME, née GARANS

25/09 Marie DONNARD, née ILLIAQUER

26/09 Jean-Claude GALLEN

27/09 Simone CLÉNET, née LE FLOCH

30/09 Antoinette HUCHET, née ANSQUER

30/09 Renée LE DRU

05/10 Marie-Louise GUILLAS, née AVRILLON

26/10 Ronan BERTHO

29/10 Hélène LEMEILLAT, née DOURNES

10/11 André LE RUYET

09/11 René DERENNES

20/11 Eliane LELARDOUX, née DESAINT

LE MOT DU MAIRE



Chères Palantines, Chers Palantins,

2021 s'achève, c'est une année riche pour la commune qui se ferme avec la mise en place des fondations de nombreux projets qui vont changer durablement le visage de Palais.

Si la conjoncture sanitaire demeure difficile et nous rattrape une nouvelle fois, les bonnes nouvelles sont aussi là pour nous rappeler que malgré le contexte difficile, beaucoup de lignes bougent et de multiples actions se mettent en place. Ce sera l'objet de nos vœux en janvier, une cérémonie une nouvelle fois virtuelle, mais qui tracera les grandes lignes de la mandature avec de grands projets structurants, bien accompagnés, bien financés grâce aux différents plans de relance et aux dispositifs dont la commune est lauréate. Garantir la stabilité de la pression fiscale est un cap fixé et annoncé que nous tiendrons.

Vous découvrirez dans ce numéro du Petit journal les dernières réalisations avec, en premier lieu, notre nouveau logo. Modernisée et affinée, cette charte graphique réalisée en interne, est une identité renouvelée dans le respect du passé. C'est le point de départ de nos nouveaux outils de communication numériques. Merci à Guillaume, Bernadette, à la commission et aux agents qui ont œuvré pour créer ce logo. Un nouveau site internet verra le jour prochainement, répondant aux enjeux actuels avec un service à la population amplifié pour vos démarches et la diffusion de l'information.

Beaucoup de changements marquent cette fin d'année. Tout d'abord, la dénomination des voies de certains villages et lieux de notre commune. Merci de votre formidable participation qui nous a permis de mener ce dossier en étroite concertation. Ainsi s'écrit une nouvelle page de l'histoire de Palais. Le vote entérinant le déplacement du navire pétrolier dans l'avant-port marque également un tournant historique pour le port et la sécurité de tous, ce dont je me réjouis particulièrement. Parmi les dossiers qui avancent, vous verrez dès cet hiver des travaux d'aménagement débuter route de Sauzon sur la parcelle du futur village de Borpaloë où onze familles commenceront à construire leur maison en 2022. Deux à Roserières puis douze à Haute Boulogne viendront compléter rapidement ce dispositif, ainsi que l'aménagement de vingt quatre logements sociaux en cours en centre-ville et l'acquisition des deux hectares à Bordilla – et je remercie les familles qui nous ont vendu les parcelles. Nous répondons ainsi aux objectifs annoncés : créer du logement durable pour les insulaires !

Beaucoup d'échanges politiques se sont déroulés ces derniers mois. L'occasion de faire avancer des dossiers en cours et de participer à l'élaboration de beaux projets. Je suis heureux que Palais soit écouté, entendu et sincèrement, je remercie nos partenaires : État, Région, Département, pour leurs aides sur mesure qui vont nous permettre de mener ce mandat dans l'action et la sérénité !

Le port de Palais est toujours au cœur de nos priorités et de nos préoccupations. Un plan d'investissement et d'entretien sans précédent sera prochainement annoncé, la Région à nos côtés. Ce sera le sujet principal de votre prochain journal. Il intégrera aussi les premières annonces de notre Plan Pluriannuel d'Investissement en termes de travaux, vous donnant ainsi une lecture claire concernant les travaux sur la commune pour les prochaines années.

Créer du logement, rendre la ville attractive et accessible, l'aménager, planter des arbres et avancer sur la ferme communale, révolutionner les aménagements portuaires, donner de la place aux jeunes, améliorer la voirie, créer des lieux de rencontres pour les aînés, les associations, la culture... favoriser le développement économique local et se battre pour la reconnaissance de notre statut spécifique aux îles, tels seront nos objectifs pour 2022.

« J'ai deux amours, ma commune et mon île »

La conjoncture ne crée pas les conditions les plus faciles depuis notre prise de fonction mais faire avancer Palais m'enthousiasme et cet élan est partagé par l'ensemble des élus. Merci pour votre soutien et vos encouragements précieux. On avance ensemble. Noël passé, il me reste à vous souhaiter une très bonne année 2022.

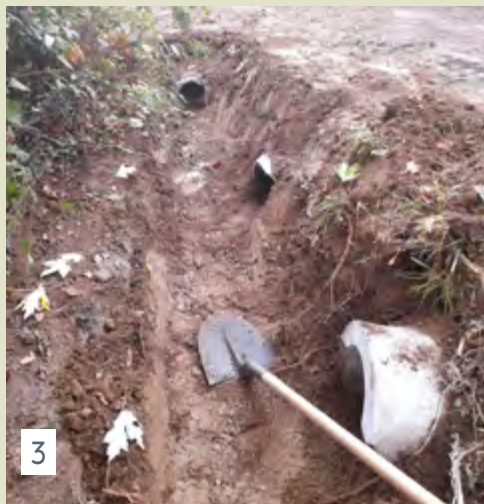
Tibault Grollemund



La commune souhaite mettre en place un conseil des sages afin de recueillir l'avis de nos aînés sur la mise en place des projets. Douze personnes se réuniront autour des élus (deux à trois fois par an) pour échanger, discuter, proposer autour de thématiques telles que le stationnement, la culture, les aménagements, l'environnement...

Vous avez plus de 75 ans et souhaitez travailler sur des projets intergénérationnels, participer et contribuer, contactez Sylvie PICHOT en mairie par courrier, mail ou par téléphone au 02.97.31.80.16





Avant l'arrivée de l'hiver, les équipes techniques ont surtout travaillé sur la réfection des fossés, des réseaux d'eau à Mérezelle [2], à Chubiguer [3], à Kervin [4], à Port Gwen [5] pour remplacer l'ancien viaduc et sécuriser la route... Il a fallu commencer par extraire de vieilles installations, dont certaines très endommagées et pas toujours aux normes...[1]

Tailles et entretien de zones boisées comme ci dessous [7] à Port Gwen sont indispensables pour la sécurité et permettent une bonne gestion des espaces de promenade à découvrir à pied ou en vélo.

A Bordustard, [8] une plateforme a été mise en état pour accueillir des containers de stockage dédiés aux associations qui se trouvaient trop à l'étroit dans les locaux de Haute Boulogne. Ce fut l'occasion d'un grand tri et de pas mal de voyages à la déchetterie.



1200

euros

5

Jours

2

agents



Jumelage, c'est reparti !



Le nouveau bureau de gauche à droite : président Robert Le Port, Jacqueline Gillaizeau et Patricia Mahé, référentes scolaires, Jean Michel Saliou, trésorier, Geneviève Tinchant, vice présidente, Raymond De Jaeck, trésorier adjoint, secrétaire : Sylvie Van Den Bulcke, Responsable communication : Bernadette Flament et Philippe Kerleau, absent sur l'image.

Le comité de jumelage Palais Font Romeu, comme beaucoup d'associations, a été contraint par la situation sanitaire de mettre en veille ses activités ; il est maintenant temps qu'elles reprennent, même à distance, pour anticiper l'avenir.

L'équipe dirigeante du précédent bureau souhaitant passer la main, un nouveau conseil d'administration s'est formé et un nouveau bureau élu.

Le Maire soulignait : "je suis particulièrement heureux de voir le jumelage prendre un nouvel envol. Je suis très attaché à cette union entre nos deux communes, un jumelage créé avec Martine COLLIN il y a de cela bientôt 7 ans et qui ne demande qu'à pousser, évoluer, agrandir son cercle. Ces échanges humains, culturels,

scolaires, sportifs sont de véritables atouts ; il appartient désormais à la nouvelle équipe, Robert LE PORT en tête, de transformer cela. Bravo pour votre engagement et le dynamisme qui transpire. Je salue et félicite le précédent conseil d'administration, ceux qui ont œuvré depuis le début et qui ont mis une énergie merveilleuse pour que cela fonctionne. Je conserve en mémoire ce magnifique déplacement de 70 Bellilois en 2019. En attendant de prochains échanges, ce sont nos élèves de Sainte-Anne qui devraient s'y rendre en janvier et avec toute cette neige tombée, on ne peut que leur souhaiter un super séjour chez nos jumeaux !"



Noël... Mon beau sapin !

Il a fallu bien le choisir, creuser un grand trou pour l'accueillir, le lever bien droit pour qu'il trône sur la place de l'Hôtel de ville, au milieu des chalets du marché de Noël organisé par "Animons Palais".



Cette année, Nolwenn est venue secourir Aorélian pour l'installation et apporter une petite touche féminine à la décoration.

Vive la couleur !

Le thème du Téléthon cette année est "la lumière". L'association Bellithon a souhaité y ajouter de la couleur. Plus de 500 petits carrés de couleurs ont recouvert les ampoules de la guirlande que la Mairie a mise à disposition pour décorer le sapin.



Noël, c'est aussi pour les aînés :

Plus de 250 colis ont été distribués aux aînés de la commune. Des produits locaux joliment emballés par les membres du CCAS qui ont assuré la distribution en mairie ou à domicile pour les plus fragiles qui ne pouvaient se déplacer.

Sur le Port

Dans un port, digues, quais, pontons, écluses, ponts, organeaux demandent un entretien régulier.... Un certain nombre d'ouvrages sont complexes et subissent constamment les contraintes des marées, des vents et des années. Pour faire suite aux travaux sur la grande digue l'an dernier et aux réparations sur le chemin de halage qui viennent de se terminer, c'est au tour du pan coupé, (ou pan cassé) à l'angle des quais qui font face à la citadelle de faire peau neuve.

Des forages à l'angle du Quai Vauban et du Quai de l'Yser avaient donc été programmés début novembre, époque de l'année où le trafic est le moins important, pour diagnostiquer la nécessité de futurs travaux d'entretien et de consolidation si besoin.

Durant deux semaines, la circulation et l'accès au port ont été perturbés. Pas simple de fermer l'accès aux voies mais impossible de faire autrement. Alors, la police Municipale, les Services Techniques et la Cie Océane ont organisé au mieux la circulation et cela n'était pas chose facile.

Ces forages de 10cm de diamètre, verticaux et horizontaux jusqu'à 15 mètres de profondeur vont permettre aux ingénieurs de déterminer les travaux nécessaires, le temps d'intervention, le planning d'intervention, et bien sûr, de chiffrer les montants de ces travaux.

Les premières observations résultant de ces études géotechniques et des levés topographiques ont mis en avant des désordres structurels : présence de fissures, disjointoiement des maçonneries, bombement du parement, cavités sous le pavage...



Un scénario de réhabilitation de l'ouvrage va être défini et nous saurons bientôt quand se fera la réhabilitation qui imposera, le temps de l'intervention les mêmes aménagements de circulation et de stationnement que ceux de novembre de cette année.



DERNIÈRE MINUTE

Dépotage du carburant

Lors du dernier Conseil Communautaire, les élus de l'île ont validé ensemble l'idée de modifier le mode de livraison actuel.

Depuis de nombreuses années, la présence du pétrolier en plein centre ville inquiétait élus et habitants. Les lourds travaux de réparation du pipeline ont déclenché la volonté de changer les choses. Un projet de dépotage dans l'avant port sur le poste de nuit va être étudié de manière plus approfondie avec les partenaires et tout spécialement, la Région Bretagne, propriétaire du port. Concrètement l'idée du scénario 2A retenu par les élus à l'unanimité, envisage le prolongement du pipeline du Quai Fouquet au môle Bourdelle par le chemin de halage qui serait renové à cette occasion.

À l'issue du conseil, Tibault GROLLEMUND commenta : "C'est un vote historique ce soir ! Merci à la Région Bretagne d'entendre nos voix. Merci aux collègues élus communautaires d'avoir soutenu notre demande et confirmé cette volonté commune qui ne date pas d'hier. Après des décennies d'attente, le pétrolier quittera enfin le bassin à flot pour dépoter dans l'avant-port grâce au prolongement du pipeline ! Une décision qui fait date pour qu'enfin le port de Palais soit sauvé, la population protégée et Palais libéré ! Dans ce scénario retenu, la stabilité des prix à la pompe est garantie ; il n'en demeure pas moins que conscient du tarif élevé du carburant sur l'île, nous souhaitons ensemble nous appuyer sur l'amendement obtenu par le député sur la reconnaissance des spécificités insulaires pour mettre en place les outils juridiques qui nous permettraient d'obtenir des tarifs spécifiques pour diminuer le surcoût insulaire."



Petites villes de demain

Palais est officiellement entrée dans une nouvelle ère, celle des Opérations de Revitalisation de Territoires. Baptiste ROLLAND, sous-préfet de Lorient est venu en octobre apposer sa signature au côté de celles d'Annaïck HUCHET, la présidente de la CCBI et de Tibault GROLLEMUND pour la commune sur la convention du programme « Petite ville de demain ».

Accompagnée financièrement et logistiquement par l'État et les partenaires, la commune va être en mesure de porter de grands projets durant la mandature.

L'été dernier déjà, c'est Joël GIRAUD qui avait validé la prise en charge partielle (75%) par l'état d'un poste de



chef de projet dédié à ce programme.

Stéphane TINCHANT, Ingénieur Territorial va désormais consacrer la majeure partie de son temps à rédiger les projets définis par les élus, établir les études et chiffrages nécessaires pour faire les bons choix, et lancer ensuite les phases opérationnelles.

Les élus de Palais savent pouvoir s'appuyer sur sa bonne connaissance et son implication pour le territoire.



Mobilités douces... Si on y travaillait ensemble ?

Sur la route de nombreux usagers cohabitent : les piétons, les cyclistes, les motards, les automobilistes et les chauffeurs de poids lourds. Mais, connaissent-ils bien les réglementations spécifiques pour chaque usage ?

Si tous les usagers de la route sont légitimes, certains sont plus vulnérables que d'autres et chacun doit pouvoir se déplacer en parfaite sécurité. Partager la route, c'est d'abord ne pas mettre les autres en danger. Il est pourtant facile de cohabiter en bonne courtoisie et en parfaite sécurité : il suffit de respecter et prioriser les plus fragiles, respecter le code de la route, les limitations, s'arrêter lorsqu'un piéton s'engage, qu'il soit sur un passage réservé ou non et respecter les distances minimum lorsque l'on dépasse un deux-roues, à savoir, 1 m en ville et 1,5 m en campagne.



C'est d'abord une question de bon sens, mais aussi parfois une question de vie.

Lors de rencontres avec le collectif vélo, plusieurs zones ont été identifiées comme dangereuses et des aménagements ont été réalisés. Il reste encore des efforts à faire et de la signalisation doit être mise en place. C'est aussi à leur demande que plusieurs panneaux qui rappellent ces réglementations ont été commandés par la commune ; ils seront bientôt mis en place.

Un premier jalon a été posé auprès la région pour la mise en place d'une "vraie" piste cyclable la sortie de Palais à Rosboscer jusqu'à Kersablen. La commune vient de trouver un accord avec des propriétaires pour acquérir les terrains nécessaires à l'installation de ce premier tronçon.

Sécurité moto : Les motards du club "Route 56" aussi travaillent à la sécurité sur les routes avec l'aide de deux motards de la gendarmerie de Brec'h : apprendre à bien aborder les trajectoires et améliorer le pilotage de leurs machines.

Une formation qu'ils souhaiteraient ouvrir aux jeunes conducteurs de deux roues.

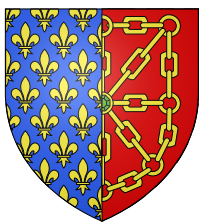


Pour être vu,
il faut se montrer !
Dès la tombée de la nuit,
piétons, cyclistes ou 2 roues,
une chasuble réfléchissante
peut vous sauver la vie.



La nouvelle identité graphique de Palais

LA VOLONTÉ D'UNE DYNAMIQUE DE CHANGEMENT.



La commune de Le Palais est dotée d'un blason et d'un logo. Le blason historique est un élément immuable de l'identité de la commune.

Son logo, datant de plusieurs décennies, était construit autour d'éléments facilement identifiables dès l'arrivée sur la commune :

- Les 2 phares marquant l'entrée du port.
- La vague qui nous pose sur l'eau.
- La Citadelle Vauban, qui n'est pas propriété de la commune mais fait intimement partie de son image.
- Son appartenance à Belle île, en texte.

Faire évoluer ce logo, c'est s'engager dans une dynamique plus contemporaine. C'est faire vivre l'identité de la ville au fil des époques, de son histoire. C'est proposer un facteur de cohésion qui saura toucher le cœur des habitants en leur permettant de s'identifier, de s'y reconnaître.

Différentes notions sont véhiculées par l'identité visuelle d'une commune :

- 1 - Sociale et culturelle : son ancrage au patrimoine et à l'histoire locale, c'est son héritage.
- 2 - Sa volonté politique tournée vers l'avenir : formulée à travers ses projets, ses ambitions...
- 3 - À Palais, il convient d'identifier une troisième forme d'identité : celle liée au tourisme. Une promesse de loisirs, de découvertes, de proximité avec la nature...

Pas simple de "raconter" tout cela sur quelques centimètres carrés ! Il fallait donc faire des choix.

Le cahier des charges défini par les élus marquait la volonté de «simplifier» «moderniser» et «dynamiser» sans effacer les traces du passé.

Au-delà d'un simple lifting, analyses, réflexions, recherches graphiques de plusieurs pistes et déclinaisons sur plusieurs supports ont permis d'aboutir à ce logo facile à lire, aussi visible de loin qu'en tout petit ou sur un écran et nous espérons qu'il saura vous séduire.

La charte graphique

Définissant les différentes applications, présente plusieurs exemples de déclinaisons et des modèles de mise en page pour les différentes utilisations...

Commune de Le Palais
BELLE ÎLE EN MER

Monsieur le Président,

L'évolution du port de Palais, son avenir, son entretien, ses aménagements essentiels sont au cœur des priorités que nous nous sommes fixés sur cette mandature.

Second port en terme de passages de Bretagne et second port de commerce du Morbihan, le port de Palais doit faire l'objet d'importants investissements pour se développer mais doit également faire face à des infrastructures qui vieillissent prématurément pour de nombreuses raisons.

Le port fait partie intégrante de notre cité, il est la porte d'entrée du territoire et la principale clé économique de l'île. Afin de dessiner son évolution prochaine tout en s'intégrant dans le cahier des charges de la nouvelle délégation de service public des transports maritimes et sachant la dynamique que vous saurez impulser pour la réussite de nos projets, nous serions honorés de vous accueillir à Belle-Île selon vos disponibilités pour vous présenter l'ambitieux projet que nous souhaitons partager avec vous, main dans la main avec la région.

Dans l'attente de cette rencontre, je vous prie d'agréer, Monsieur Le Président, l'expression de ma haute considération.

Tibault GROLLEMUND
Maire de Le Palais

Place de l'Hôtel de Ville - 56360 Le Palais - 02 97 31 80 16 - www.lepalais.fr - mairie.palais@wanadoo.fr

CULTURE & PATRIMOINE
Le site de la Bellefontaine, l'Algaude vauban

INAUGURATION DE LA BELLE FONTAINE

Re, non corvid magni berferf erspeltiae pla nisi qui as restiora num quis am nullautatem que magnat loccote consequat res antio. Nam, incim'in ratendi cipsustorunt everion consequ iditin noticies que et allitatu nventit mo officatio velendessit, consendunt am fugitatu.

Quis qui abo. Et ute lia enda volupti optatem. Nam, optatiur? Tisti cuscitao et audicta qui doluptotusa occusa cupta quis porpore pelesed que pori qui cus, tectatio. Solupta deliquie si culloptae corem quisclitibus excere elium auditi doloro vitate veliaerfero con rehendo pario dolum eum issit, officiu mquidunda elique nos pelestor optatiom quande non et et labo.

Ut et que pariam, voluptate volum velias eum eaturiate elluptatem quibus res dis dolo et, te consequate cuptat valoresti acercim endes nim labo.

Nequitate dit, es doluptatur accupti ncienia nobis doluptat offic te perum intotatempor autat ex et mo eres ad molorro disciis quios aut pre lum doluptos et et pel idiplicitus minvelias coestia disim la aborum ut eest volupto siniet auti hillam et illit ut reiument alia out altassunt vel eos inum utempeiquis eariopsis som, ut aboravit voluptu repelle nihilignam dolesto tatiensenda duntis maximil minimus cipsandero dolorpos a veliciditas et et haritqz uossit, inveniendige autempor ritilus nest haricia cuptum apiet dolurume enducit aturesequi cor min cussa.

Ut et que pariam, voluptate volum velias.

INVITATION
DIMANCHE 25 DECEMBRE 2021
à 12H30
AIGUADE VAUBAN

INAUGURATION DE LA BELLE FONTAINE

En présence de :
Isabelle CHARDONNIER, Directrice des Affaires Culturelles de Bretagne
Tibault GROLLEMUND, Maire de Le Palais
Francis VILLADIER, Conseiller délégué à la Culture
Les membres de la Société Historique

POLICE RURALE

INVITATION
DIMANCHE 25 DECEMBRE 2021
à 12H30
AIGUADE VAUBAN

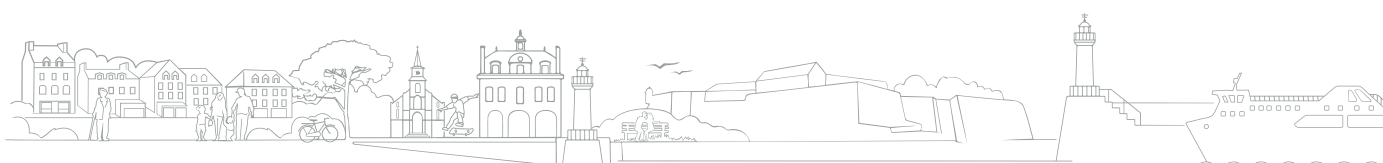
INAUGURATION DE LA BELLE FONTAINE

En présence de : Isabelle CHARDONNIER, Directrice des Affaires Culturelles de Bretagne
Tibault GROLLEMUND, Maire de Le Palais
Francis VILLADIER, Conseiller délégué à la Culture
Les membres de la Société Historique

Avec cette nouvelle proposition, on conserve en les stylisant :

- Les 2 phares marquant l'entrée du port
- La vague qui nous pose sur l'eau
- L'architecture de la Citadelle Vauban
- L'appartenance à Belle île

Quant aux couleurs, le choix s'est tout naturellement porté sur le rouge "Vauban" et le gris "canon".



La frise symbolisant l'arrivée sur l'île sera associée au logo sur les supports qui le permettent.

Un logo pour la commune,
des déclinaisons pour chaque service et aussi pour l'école !



87 VOIES VONT ÊTRE OFFICIELLEMENT BAPTISÉES...

Certaines rues en centre ville portaient un nom...
mais pas toutes et dans les villages, encore moins.

LES OBJECTIFS

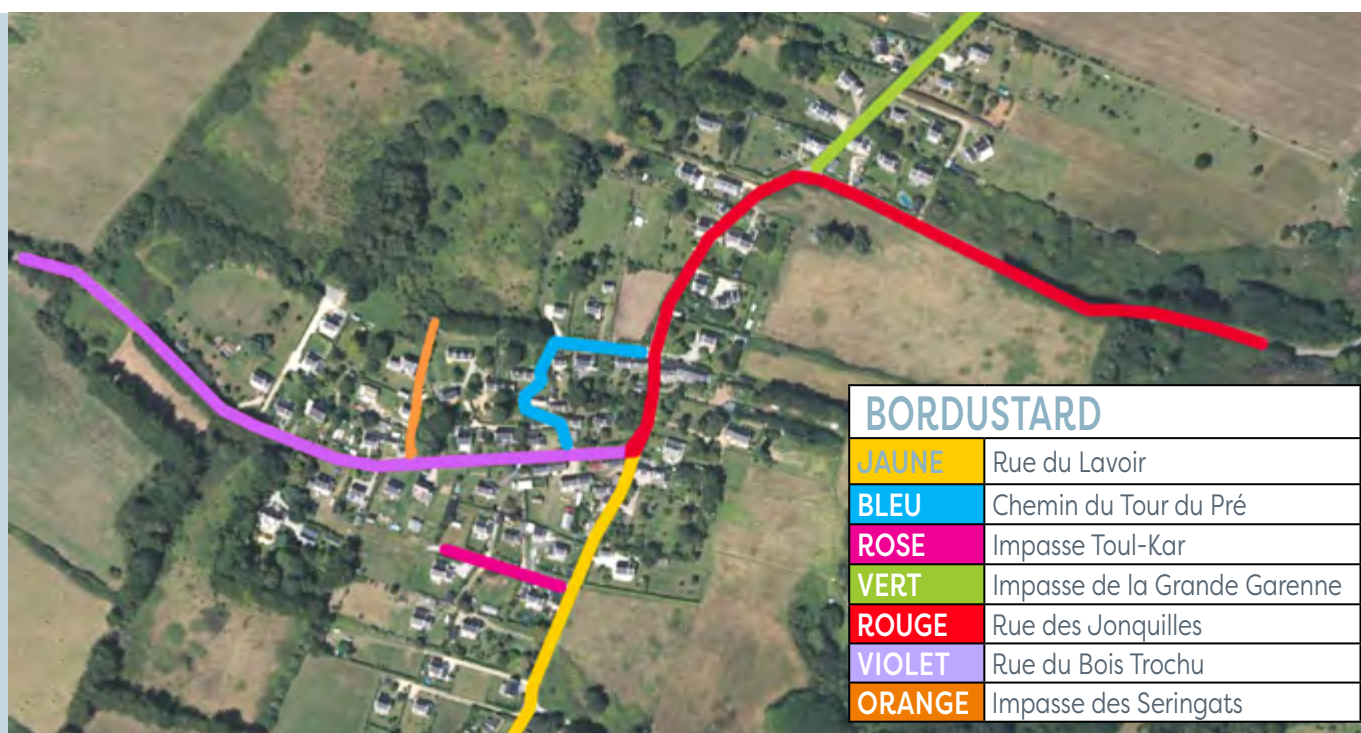
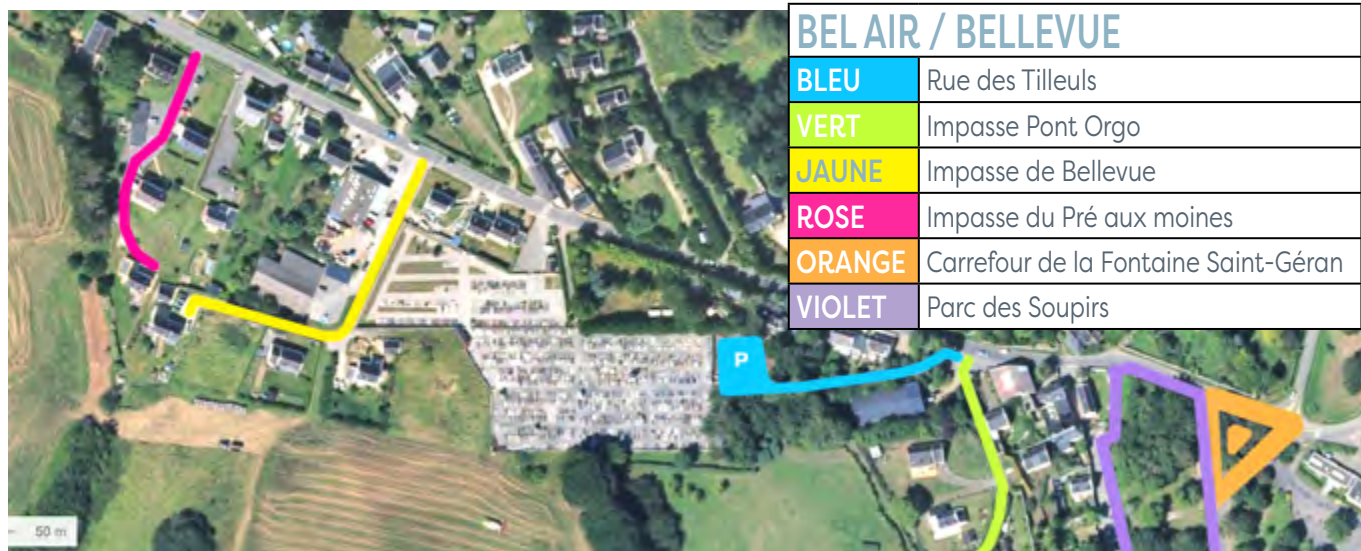
- Assurer une parfaite distribution du courrier et des livraisons,
- Assurer la rapidité de l'arrivée des secours,
- Simplifier la future installation de la fibre optique,
- Apparaître sur les GPS des véhicules qui se rendent chez vous...

Le choix a donc été fait de remédier à cette situation et voilà déjà plus d'un an que Tibault Grollemund et Monique Paul planchaient pour suggérer aux riverains des noms adaptés. Identification des lieux, recherches cadastrales et historiques, propositions des noms, concertation auprès des riverains...

Nous pouvons aujourd'hui dévoiler les noms qui ont été retenus en conseil municipal et choisis en accord avec les riverains.

Déjà, les devis sont en cours pour réaliser les plaques qui seront mises en place au printemps ainsi que les numéros qui seront distribués aux habitants pour les installer à l'entrée de leurs propriétés.

À la demande des habitants, les rues des Glacis ne porteront pas de noms mais chaque maison aura un numéro. Plusieurs plaques indicatives supplémentaires ont été prévues : Chemin de la Basse Boulogne (descente des Glacis), Chemin des petits Glacis de la première maison du lotissement aux futur lotissement des Douanes), Chemin du Regard (voie piétonne au dessus du Quai Fouquet). Enfin, celle de Borpaloë, le nouveau lotissement communal qui s'implante sur la route de Sauzon.





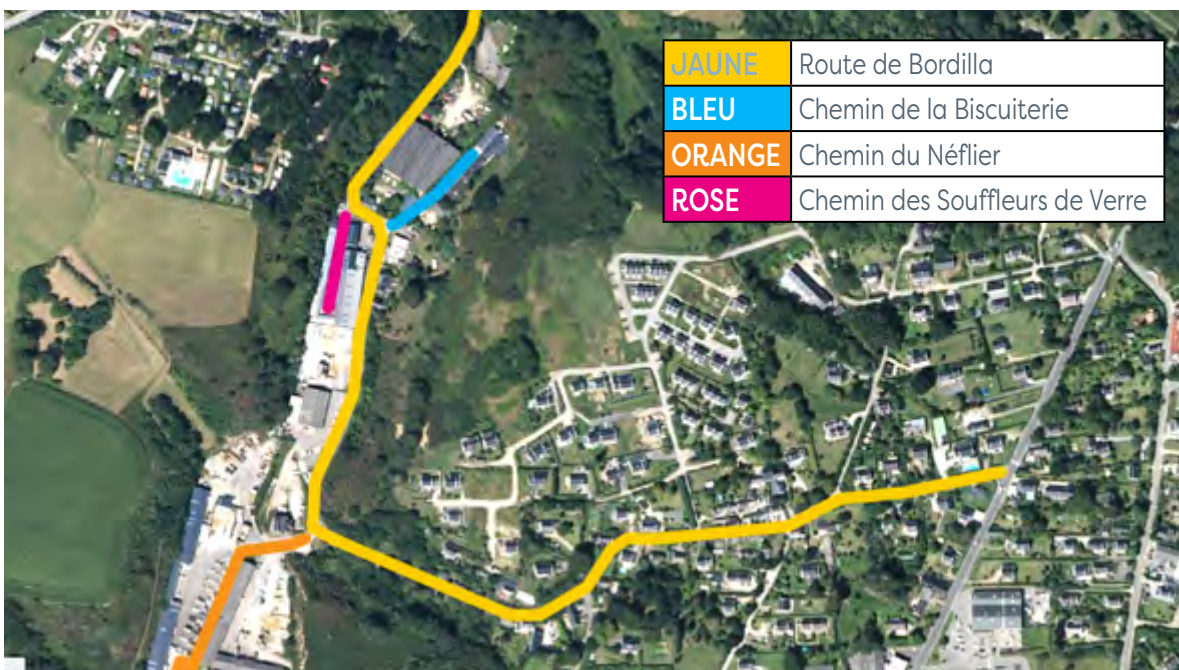
BORDILLA

JAUNE	Rue du Pen ar Roz
BLEU	Impasse des Ravenelles
ROSE	Impasse des Quatre Saisons
VERT	Rue du Figuier
ROUGE	Impasse Louis Garans
VIOLET	Impasse du Puit
ORANGE	Chemin de Lagad Glass



BORDILLA SUD

JAUNE	Impasse de la Fontaine
BLEU	Impasse de l'Ancienne Minoterie
VERT	Impasse des Meuniers



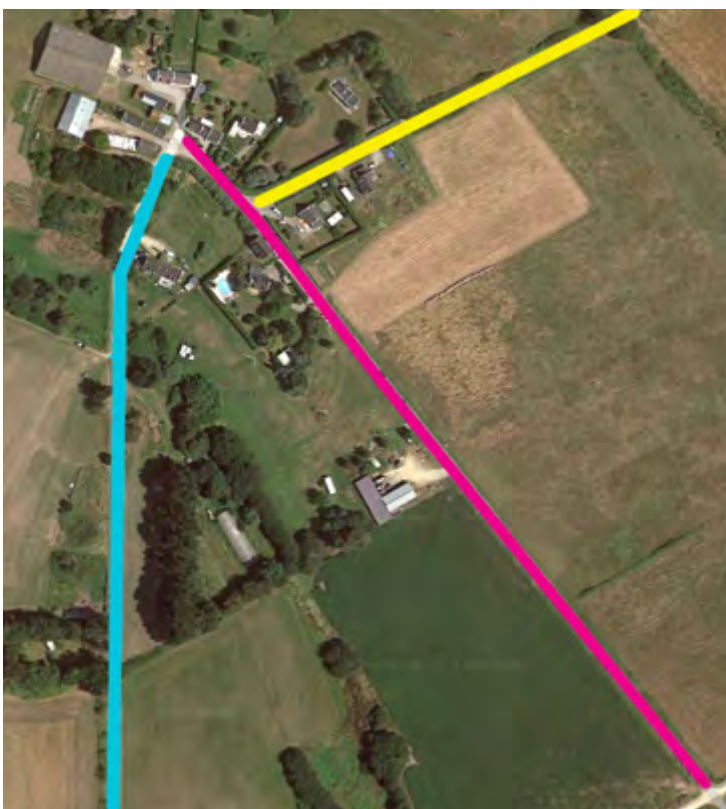
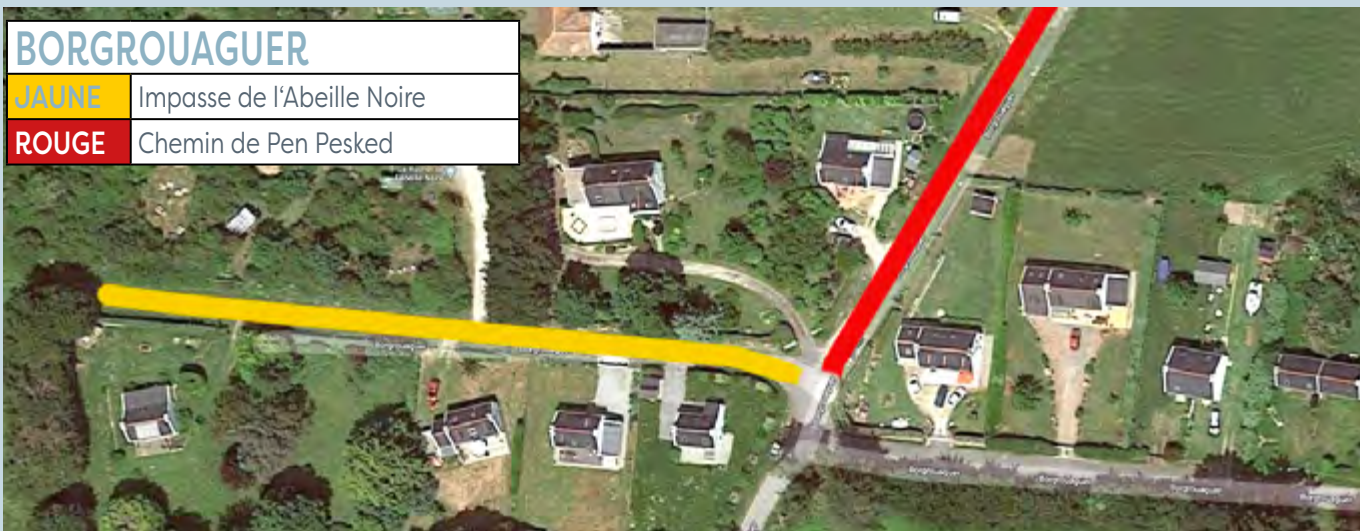
VALLON DE BORDILLA

JAUNE	Route de Bordilla
BLEU	Chemin de la Biscuiterie
ORANGE	Chemin du Néflier
ROSE	Chemin des Souffleurs de Verre

BORGROUAGUER

JAUNE Impasse de l'Abeille Noire

ROUGE Chemin de Pen Pesked

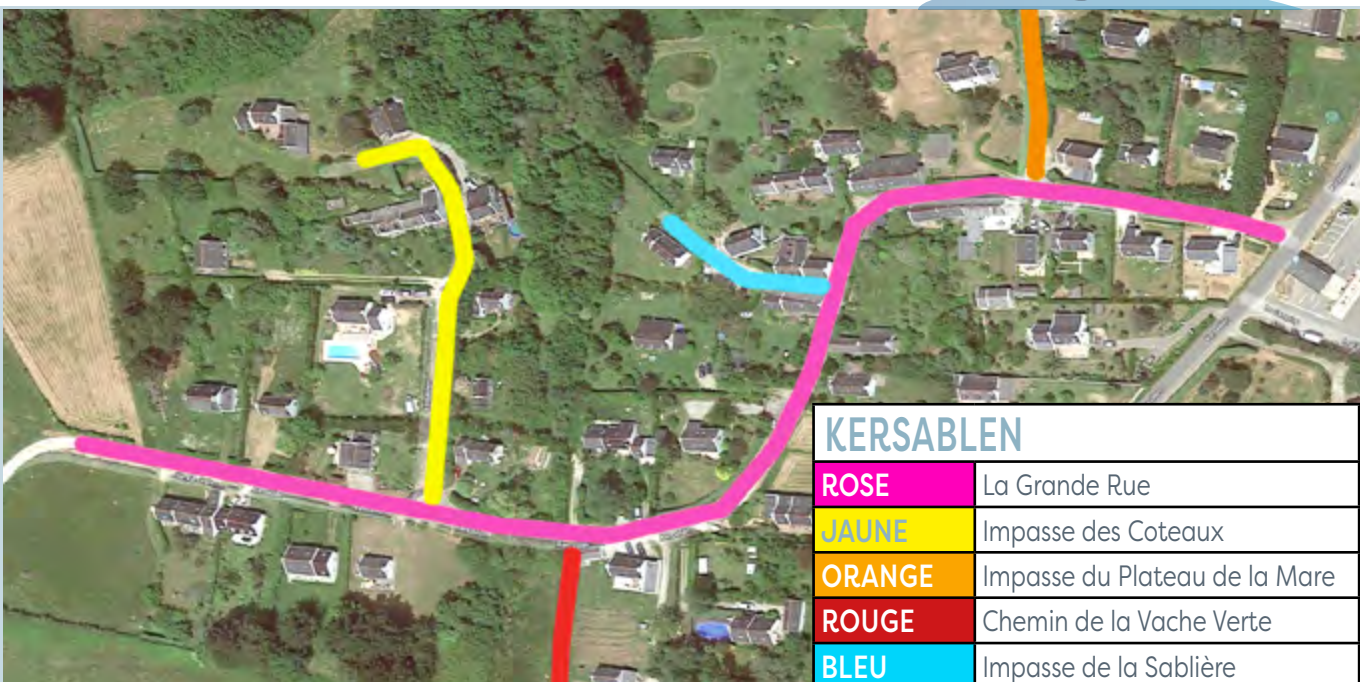


KERGOYET

JAUNE Route de Kergoyet

BLEU Route des Trois Fontaines

ROSE Route de la Sauleraie



KERSABLEN

ROSE La Grande Rue

JAUNE Impasse des Coteaux

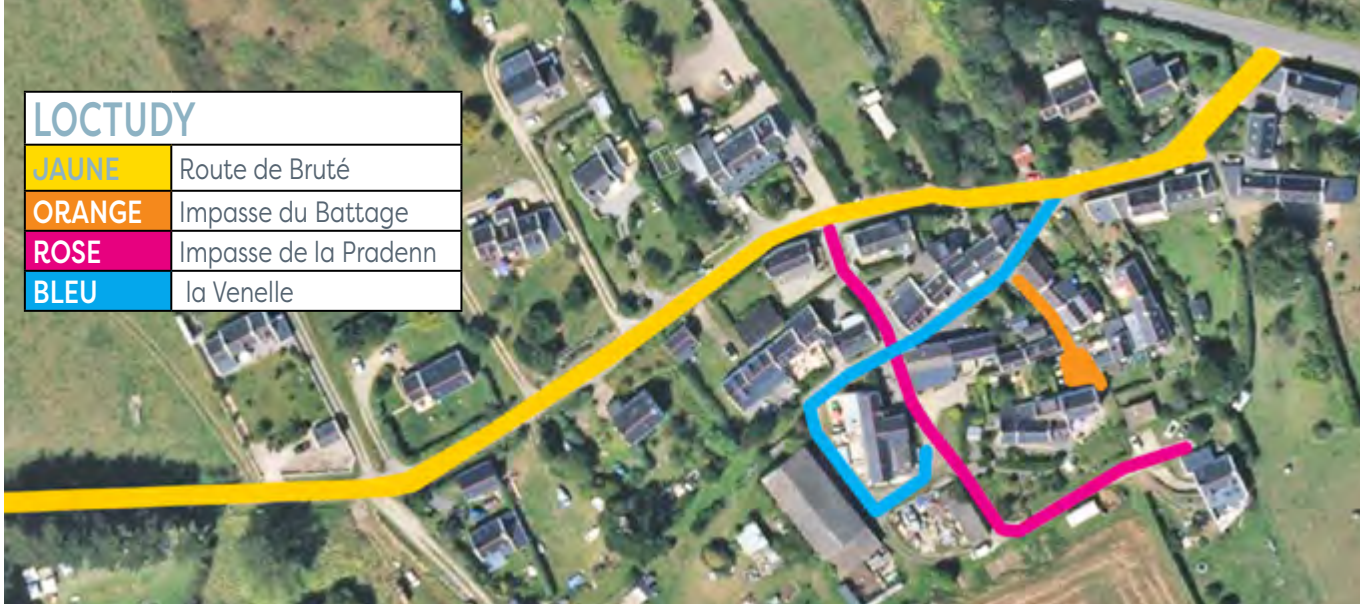
ORANGE Impasse du Plateau de la Mare

ROUGE Chemin de la Vache Verte

BLEU Impasse de la Sablière

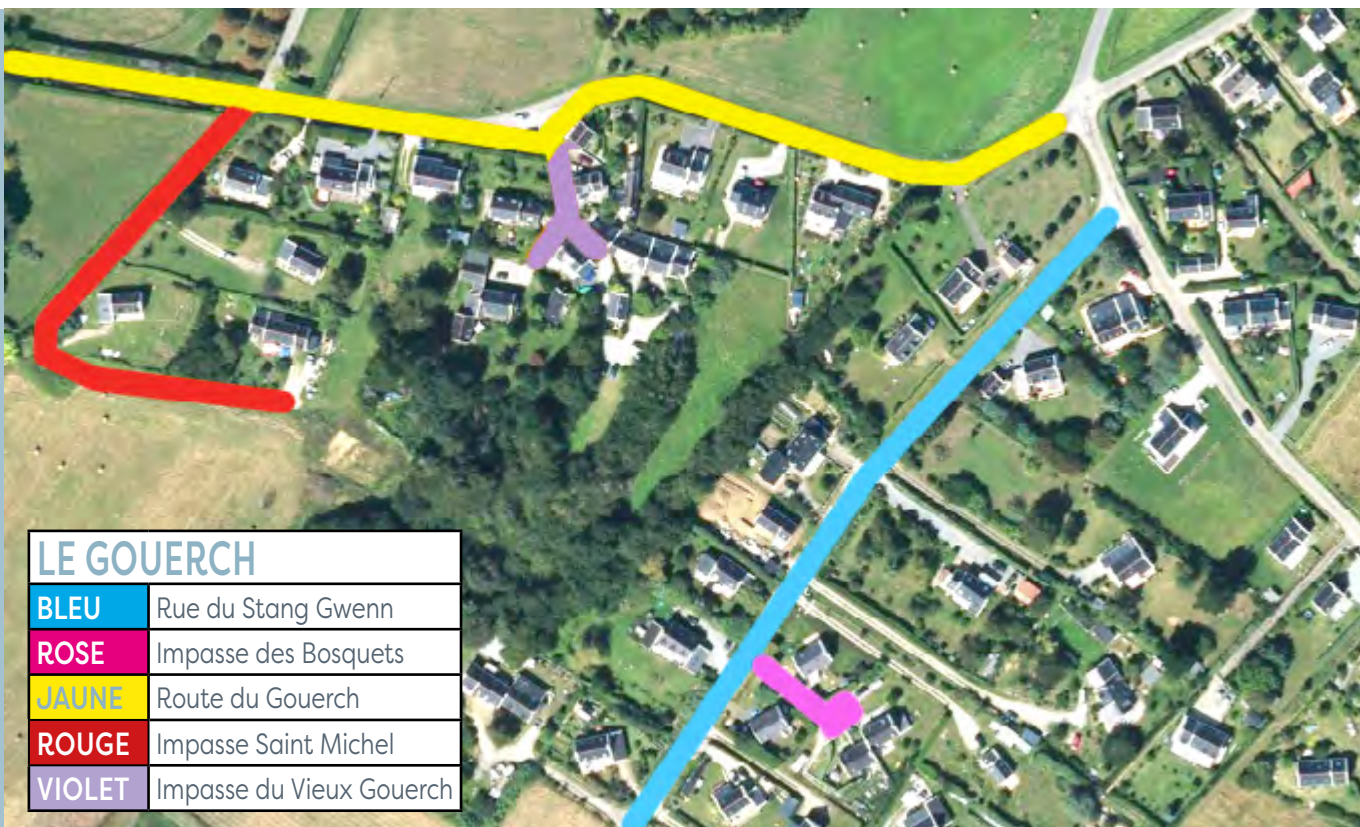
LOCTUDY

JAUNE	Route de Bruté
ORANGE	Impasse du Battage
ROSE	Impasse de la Pradenn
BLEU	la Venelle



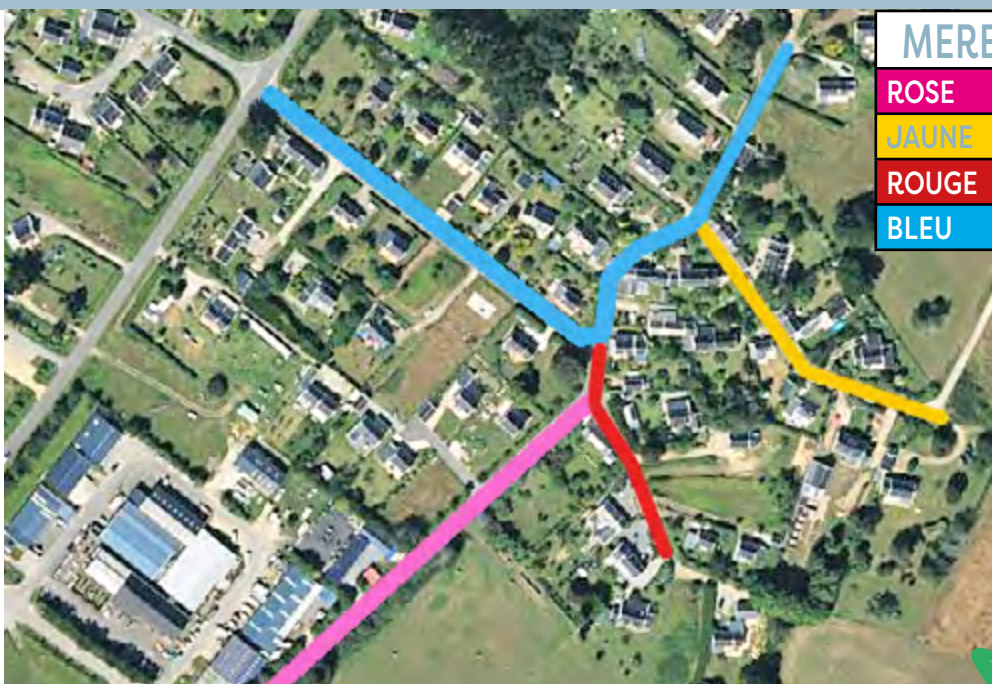
LE GOUERCH

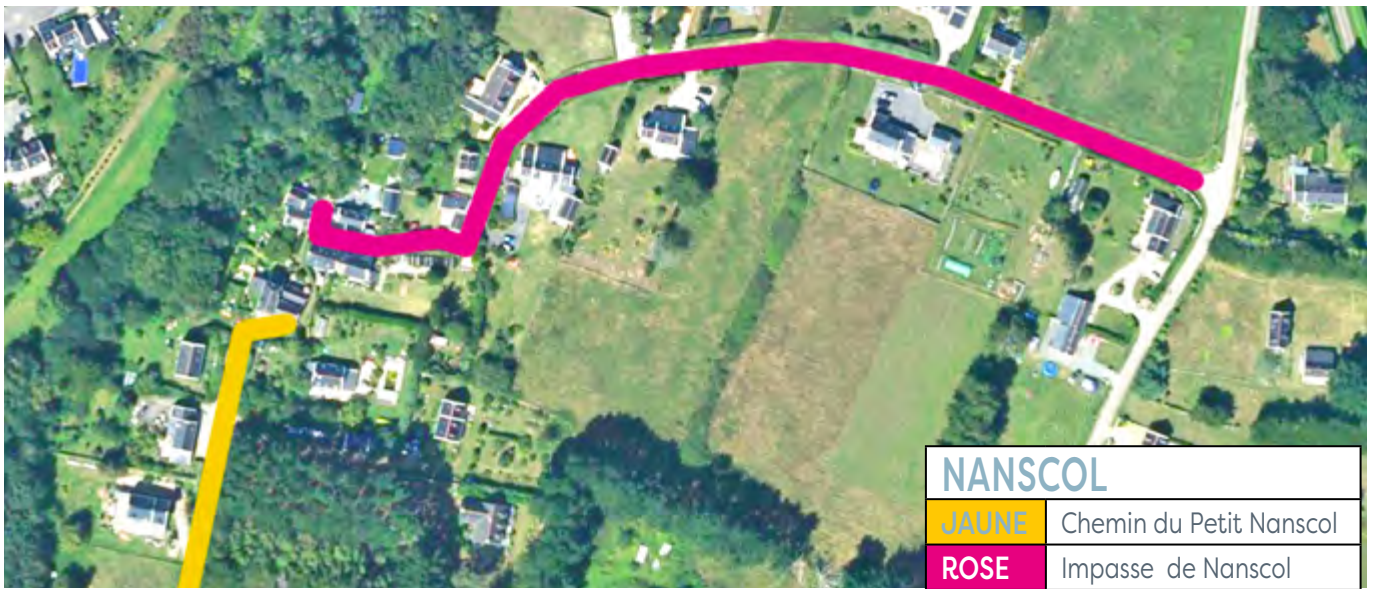
BLEU	Rue du Stang Gwenn
ROSE	Impasse des Bosquets
JAUNE	Route du Guerch
ROUGE	Impasse Saint Michel
VIOLET	Impasse du Vieux Guerch



MEREZELLE

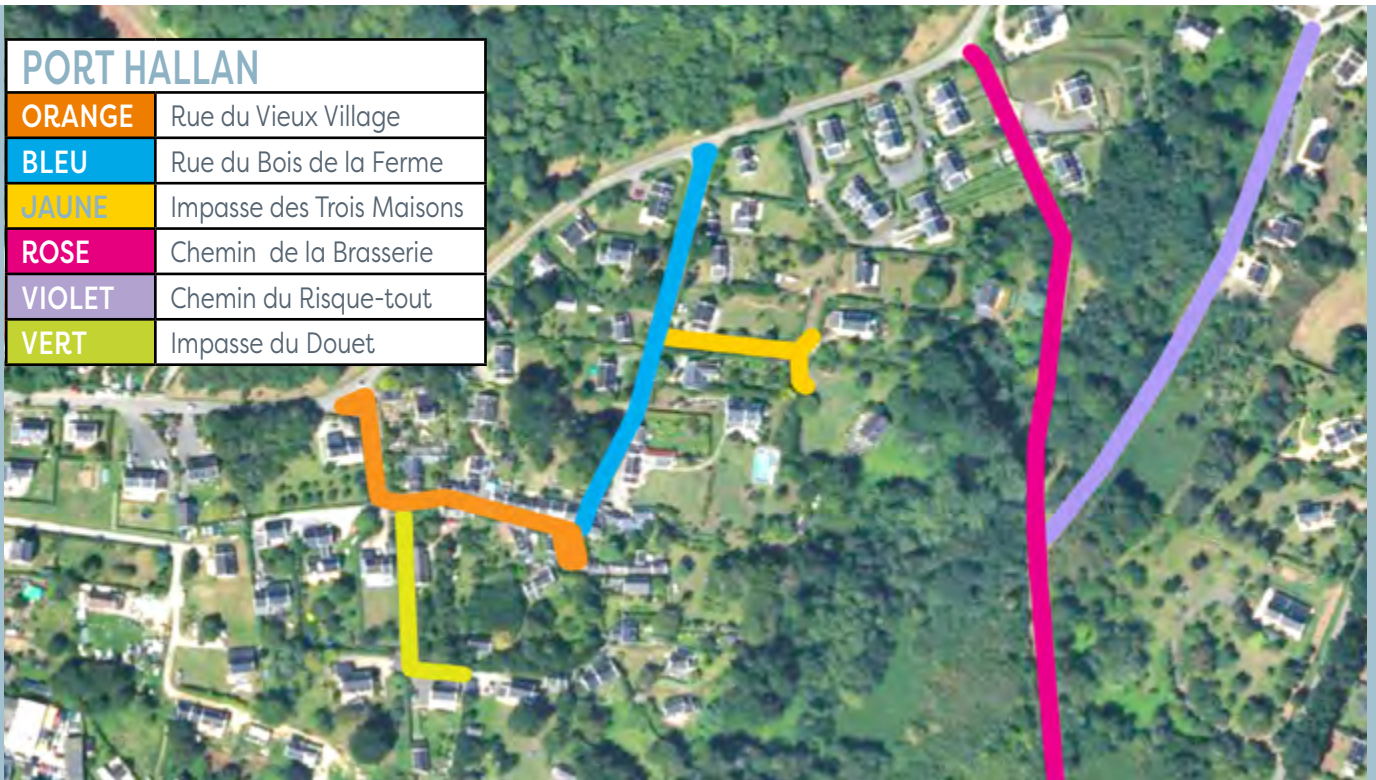
ROSE	Rue de la Carrière
JAUNE	Rue du Grand Chemin
ROUGE	Impasse des Champs
BLEU	Rue des Terres Saint Michel





NANSCOL

JAUNE	Chemin du Petit Nanscol
ROSE	Impasse de Nanscol



PORT HALLAN

ORANGE	Rue du Vieux Village
BLEU	Rue du Bois de la Ferme
JAUNE	Impasse des Trois Maisons
ROSE	Chemin de la Brasserie
VIOLET	Chemin du Risque-tout
VERT	Impasse du Douet



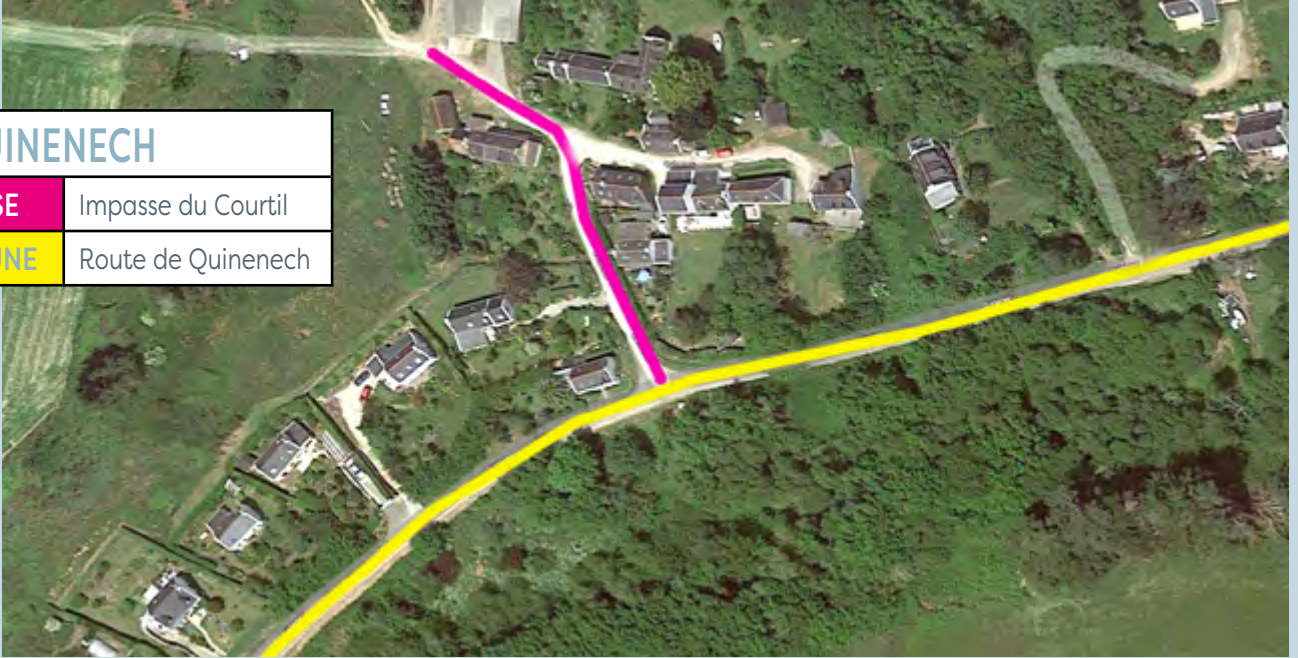
PAVILLON

BLEU	Rue des Hauts Plateaux
JAUNE	Chemin de l'Épi
ROSE	Impasse de l'Eucalyptus



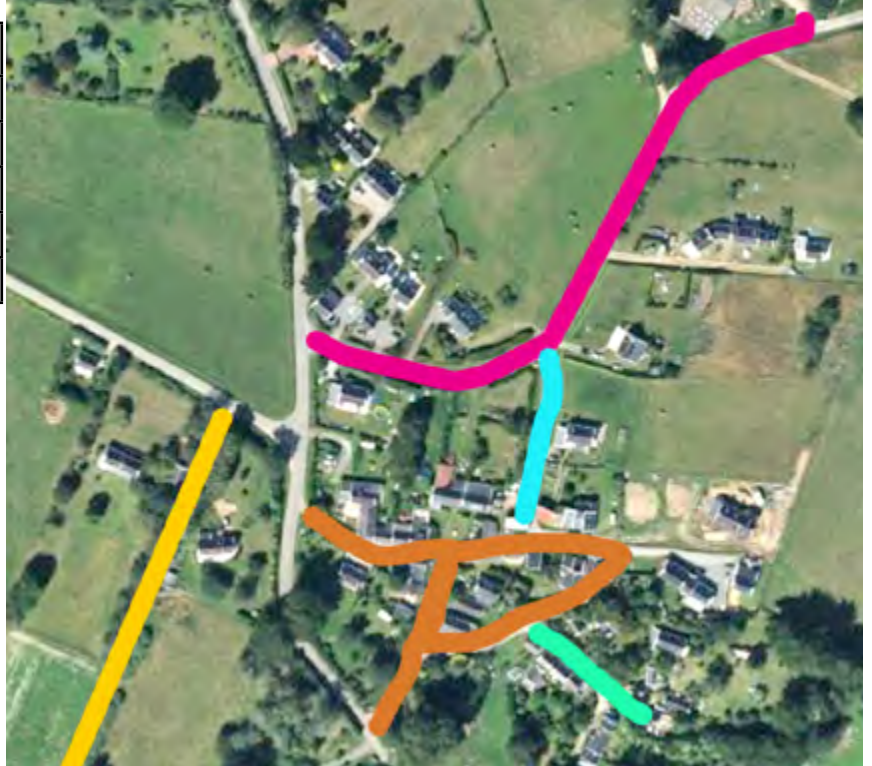
QUINENECH

ROSE	Impasse du Courtil
JAUNE	Route de Quinenech



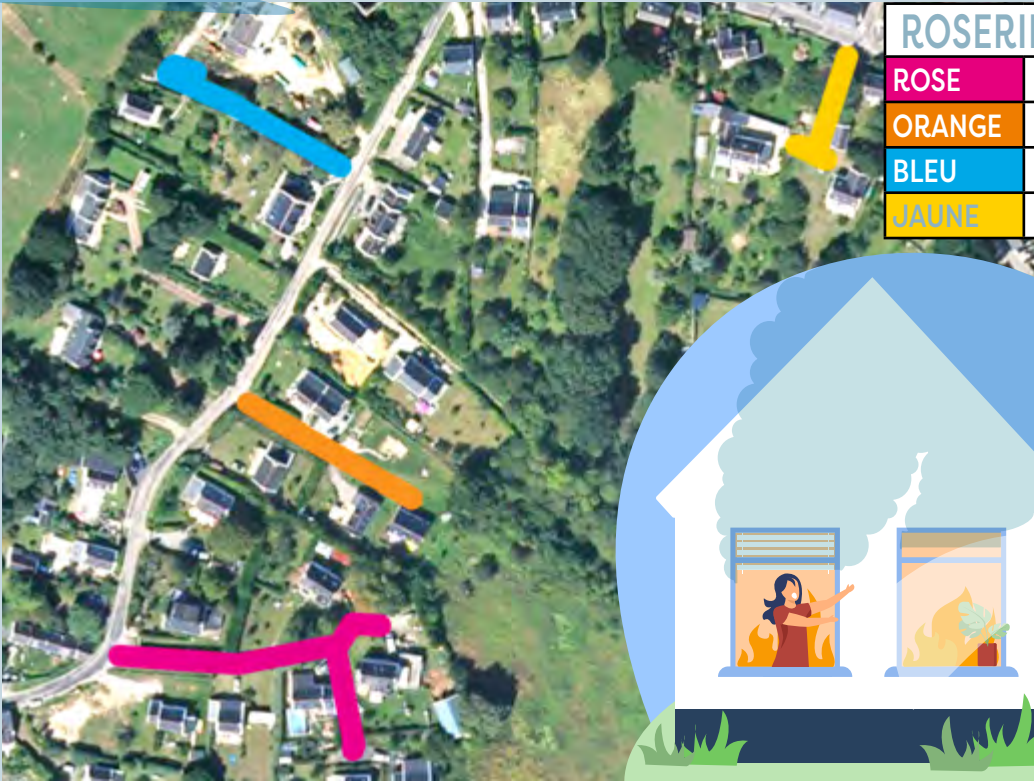
PORT SALIO

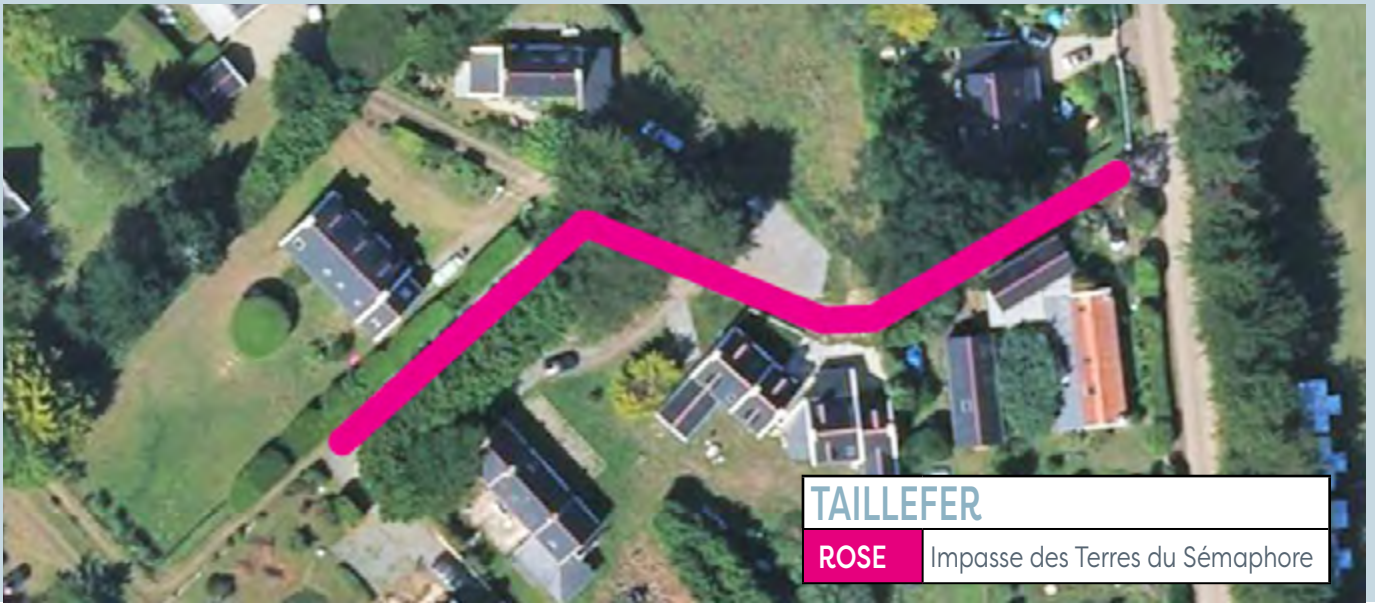
ROSE	Route de la Belle Fontaine
JAUNE	Chemin du Moulin
BLEU	Chemin des Granges
VERT	Impasse des Corsaires
ORANGE	Rue des Anciennes Pierres



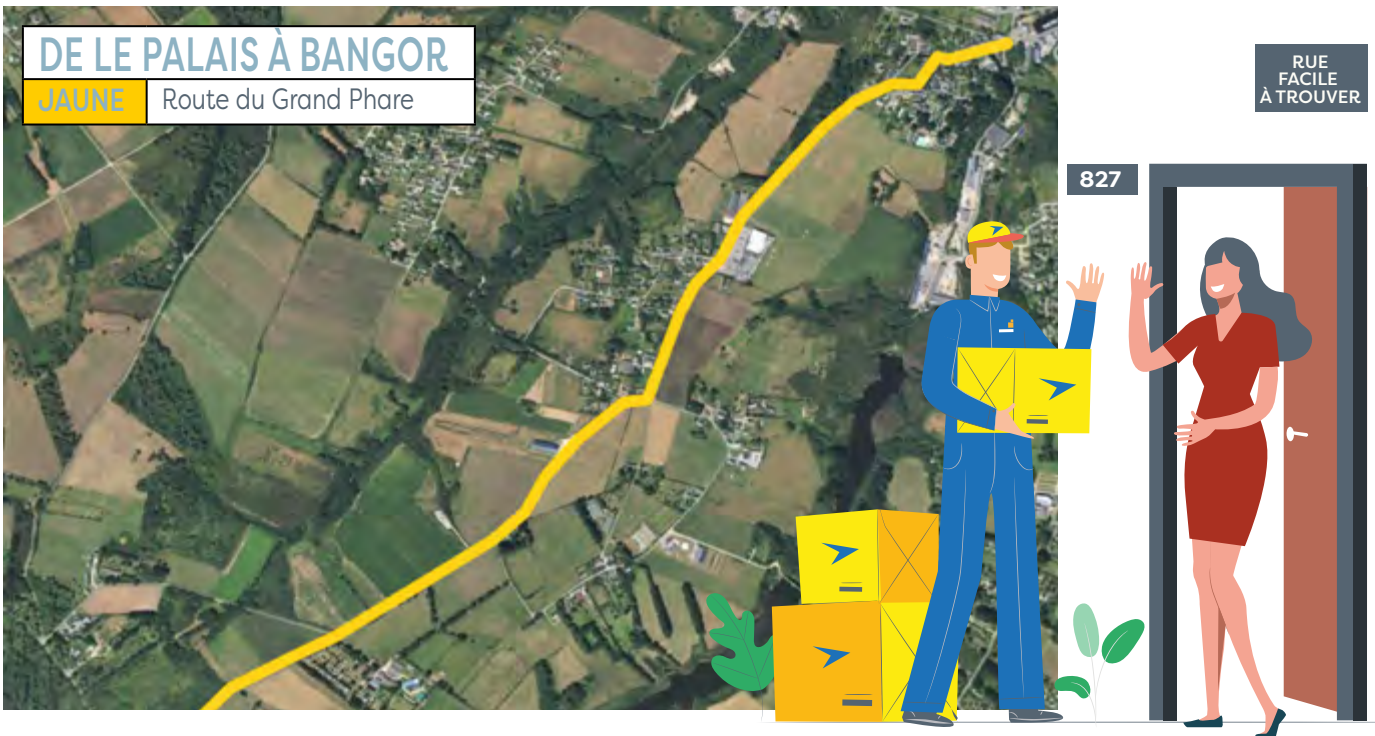
ROSERIÈRE

ROSE	Impasse de Bel Air
ORANGE	Impasse des Lauriers
BLEU	Impasse des Pierres Roses
JAUNE	Impasse du Prat er Guer





TAILLEFER
ROSE Impasse des Terres du Sémaphore



RUE
 FACILE
 À TROUVER

827

DE LE PALAIS À BANGOR
JAUNE Route du Grand Phare



HÔTEL DE VILLE

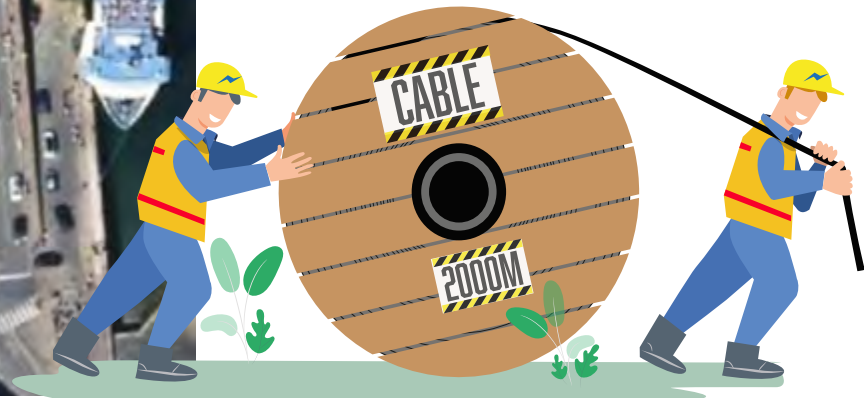
BLEU	Impasse de la Colline
VERT	Passage de l'Hôtel de Ville
ROSE	Rue des 39 Marches
JAUNE	Chemin de l'École Buissonnière



EX RUE THIERS

ROSE Rue Yvonne LANCO

JAUNE Rue des Sables



Nous avons choisi de ne pas privilégier les noms de personnes pour mieux nous inscrire dans le temps, mais il y a certaines personnalités incontournables sur l'île qu'il convenait de mettre à l'honneur...

C'est le cas d'Yvonne Anglade, née à Palais en 1886.... En 1905 elle épouse René Lanco, descendant d'une des plus vieilles familles de Belle-Ile-En-Mer (1444). Ensemble, ils auront sept enfants.



Yvonne Lanco et Mademoiselle le Tarade au musée de la salle Omnibus.

Elles seront la base du musée historique de la Citadelle Vauban qu'ils enrichiront au fil des ans.

Notre grand mère aimait écrire aussi ; elle publiera même plusieurs livres et articles : " La Citadelle de l'Atlantique " en 1952, un article sur Colette à Belle-Ile publié par Mercure de France en 1954, " La Sorcellerie à Belle-Ile ", légendes, contes et histoires vraies " les pouces en d'dans " en 1958, " Sarah Bernardt à Belle-Ile-En-Mer ", en 1961. Sarah Bernardt que notre grand-mère a connu petite et à qui elle jouait du piano lorsque la grande dame venait rendre visite à ses parents.

Ses écrits lui vaudront d'ailleurs de recevoir le prix des Ecrivains de l'Ouest en 1960 et les Palmes Académiques en 1961.

Amoureuse de l'Histoire et des traditions locales, notre grand-mère a été membre d'un " Gorsedd ", une fondation qui se consacre à l'étude, à la conservation et au développement des Arts et de la Littérature et Traditions celtiques. Elle a été intronisée Barde en 1961 sous le nom de " Barzhez ar Guerveur ".

Soazig Lanco et Herlé Lanco, ses petits enfants.

En 1959, elle crée le musée de Palais à la salle Omnibus de l'Hôtel de Ville qu'elle agrémente de documents, objets et souvenirs patiemment récoltés, relatant l'Histoire de notre île.

Lorsque enfants, avec notre petite bande de la place de la République et de l'Hôtel de Ville, nous souhaitions visiter le musée, comme les touristes, nous nous acquittions de notre droit d'entrée avec des coquillages ramassés à Ramoned. Ma grand-mère acceptait avec sérieux mais très amusée ce « coquillage d'entrée », trop heureuse de pouvoir nous faire découvrir et transmettre l'histoire de notre île.

A sa mort en 1962, le musée est fermé et ses héritiers proposent à Monsieur et Madame Larquetoux, propriétaires de la Citadelle, de remettre à l'honneur toutes les pièces récoltées et exposées.



Au 2ème rang tête nue, Yvonne Lanco lors d'une cérémonie de Bardes à Sant Brieg en 1956.

Environnement, “Plan vert pour Palais”

UNE ACTION SUR 6 ANS

- Distribuer des arbres aux palantins pour agrémenter les jardins,
- Assurer une bonne biodiversité et protéger l'abeille noire,
- Permettre à tous de partager des fruits frais et locaux,
- Diversifier les essences propices au climat de l'île...

Beau succès pour la première distribution

De nombreux palantins, attentifs aux articles dans nos précédentes éditions, s'étaient inscrits pour recevoir un ou plusieurs arbres. Plus d'une centaine de pommiers, poiriers, vignes, weigelias et seringat ont été distribués par Catherine Marec, adjointe à l'environnement juste après la Sainte Catherine, lorsque "tout bois prend racine".



Des arbres et des conseils :

Amateur avertie, Catherine expliquait à la trentaine de jardiniers volontaires comment installer les plants dans leurs jardins. La distance minimum à respecter entre chaque arbre, la meilleure orientation, comment faire un pralinage pour leur donner un maximum de chance de s'acclimater, quel engrais utiliser...



Un verger en cours d'installation :

En parallèle de cette distribution, des arbres ont été commandés pour installer un premier verger communal dans le triangle de Borthélo.

Quelques saules aux branchages or ou rouge pour pomper et drainer l'eau du petit ru qui coule dans le bas de la parcelle, des vignes pour border le haut du terrain, des fruitiers pour que tout le monde puisse en profiter et quelques arbustes d'ornement pour le paysage et le régal des insectes.



Et ensuite :

Les agents des espaces verts travaillent déjà à la programmation d'une seconde opération ; elle devrait être programmée juste avant le printemps. D'autres espèces d'arbres seront choisies pour compléter ce verger et y apporter de la variété.

Ce sera également l'occasion d'une seconde distribution aux palantins. Plusieurs amateurs se sont déjà fait connaître.

Les membres de la commission environnement choisiront avec les agents les prochaines espèces de plants.



Belle-île

L'Assemblée Nationale reconnaît la spécificité et l'importance des petites îles de Manche et d'Atlantique!

A l'initiative de Jimmy Pahun, député du Morbihan, et de plusieurs de ses collègues*, l'Assemblée Nationale reconnaît désormais légale la spécificité et l'importance des îles de Bréhat, Batz, Ouessant, Molène, Sein, Groix, Belle-Île, Houat, Hoedic, Arz, l'Île-aux-Moines, Yeu et Aix.

A l'instar de la loi Montagne de 1985, le projet de loi dit 3DS (Décentralisation, Déconcentration, Différenciation et Simplification) proclame l'importance de ces communes insulaires et la nécessité de prendre en compte leurs différences de

situation dans la mise en œuvre des politiques publiques nationales et locales.

* M. Le Gac, Mme Le Feur, Mme Tuffnell, M. Pellois, M. Rouillard, M. Bothorel, M. Buchou et M. Loiseau



2 Jours de dépistage COVID gratuits

Pour faire face à l'augmentation des cas sur l'île et éviter la propagation, le Centre Hospitalier, la CCBI, la Commune de Palais et la Croix Rouge ont organisé une vaste opération de dépistage avec le soutien de l'ARS Bretagne.

Les 9 et 17 décembre, tout ceux qui le souhaitent ont pu se faire tester gratuitement à la Salle Arletty, y compris les non vaccinés.

70 tests antigéniques ont été réalisés lors de la première journée. Les résultats de ces tests permettent de se rassurer avant les fêtes, de s'isoler et se soigner au besoin et de suivre au plus près l'évolution de la circulation du virus sur l'île.



Jimmy PAHUN, député de la 2^{ème} circonscription du Morbihan, défend avec ferveur les îles du Ponant à l'Assemblée Nationale. Photo DR - 2019

Début décembre, notre député démontrait à ses collègues les pressions croissantes et des défis majeurs auxquels font face ces petits territoires isolés qui réclament des réponses adaptées à leurs problématiques : prix du foncier, protection des écosystèmes, montée des eaux, maintien de la population, hyperfréquentation touristique... Il a su également argumenter en faveur nos modes de vie insulaires qu'il est primordial de conserver et qui sont une part essentielle du patrimoine national :

« J'évoque là des territoires, pour certains plus petits que des confettis - dont il est facile d'ignorer l'existence - mais sans qui la France ne serait pas la France : rappelons-nous des mots du Général de Gaulle qui, pour évoquer l'Île de Sein, parlait du « quart de la France ».

Ces îles sont notre histoire et notre géographie. La démarche est symbolique mais elle doit aussi garantir la possibilité pour ces communes insulaires de demander à bénéficier du droit à la différenciation.

Avant même cela, leur reconnaissance dans la loi imposera à chaque acteur public concerné, politique ou administratif, de les prendre en compte dans la prise de décision, dans la mise en œuvre des politiques publiques. »

A la demande des îles et de leurs communes, avec le soutien de Richard Ferrand, Président de l'Assemblée Nationale, les députés ont donc rappelé que l'adaptation de la norme nationale - réglementaire ou législative - et locale à la spécificité de ces territoires est parfois nécessaire pour répondre avec précision et efficacité aux problématiques spécifiquement insulaires.

Dans le texte adopté : « La République française reconnaît les communes insulaires métropolitaines dépourvues de lien permanent avec le continent comme un ensemble de territoires dont le développement durable constitue un objectif majeur d'intérêt national en raison de leur rôle social, environnemental, culturel, paysager et économique et nécessite qu'il soit tenu compte de leurs différences de situations dans la mise en œuvre des politiques publiques locales et nationales. »



1



2



3

L'école Poumet multiplie les activités

Prendre soin de ses dents [1], de son alimentation [2], des autres en apprenant les gestes qui sauvent [3] ou de la nature lors d'une marche verte pour ramasser les déchets [4], lecture de contes dans les bois [5] ou en classe en fonction de la météo ou encore découvertes musicales [6]... décidément les petits élèves n'ont pas le temps de s'ennuyer.

Les enfants l'ont bien compris, les petits gestes que chacun peut effectuer au quotidien protègent l'environnement.

Côté santé, une maman d'élève, dentiste au pôle médical, est venue expliquer comment bien se brosser à l'aide d'une mâchoire et de dents géantes qui ont bien amusé les élèves.

Dans le cadre de la Semaine Européenne de la Réduction des Déchets, les élèves de Stanislas Poumet et de Sainte Anne se sont mobilisés à la demande de l'Académie de Rennes qui a mobilisé tous les élèves de la Région Bretagne en organisant une grande marche verte en leur lançant un défi : "ramasser deux tonnes de déchets". Pari largement gagné puisque ce sont 11 tonnes qui ont été collectées : 11 137 kg par 18 320 participants, soit 608g par participant. Bravo les enfants !

À l'école Sainte Anne : Une opération rougail saucisses [7] et chaque vendredi sous le préau de l'École Sainte Anne à 16H15 et à 16H45 devant le Collège Sainte Croix, vente de pains au chocolat jusqu'aux vacances de Noël pour financer la classe de neige prévue en janvier.

Et au Collège Sainte Croix : Les grands aussi profitent d'activités extra scolaires. Cours de dessin ou d'art plastique avec des artistes locaux, entraînement d'athlétisme ou initiation à la grande cuisine : tarte aux poireaux, poulet basquaise et bavarois à la vanille au menu du chef Jacques pour les apprentis cuisiniers [8]. Et pour financer le prochain voyage scolaire, des ventes de gâteaux le dimanche matin.



4



7



6



8

Objectif

habitat insulaire



Le permis d'aménager est délivré et la préparation des terrains va pouvoir commencer en février, dès la période de recours purgés.



Premiers terrains attribués

Les 11 parcelles de Borpaloë, sur la route de sauzon, et les 2 de Roserière ont été attribuées par tirage au sort sous contrôle d'huissier en octobre dernier.

Un moment plein d'émotion pour les élus lors du tirage au sort réalisé à l'aide d'une roue de loto. Il a fallu d'abord attribuer un numéro à chaque parcelle, puis un second numéro à la soixantaine de demandeurs qui avaient obtenu la note qualificative en fonction de leurs réponses au formulaire de sélection. Une joie prolongée lorsqu'ils ont annoncé aux personnes désignées que leur rêve se réalisait ; ce sont 13 foyers qui s'installent de façon pérenne sur la commune !

L'an prochain, le programme se poursuit avec 12 terrains à Haute Boulogne dont les bénéficiaires ont également été tirés au sort.

Des terrains viabilisés vendus sans marge par la mairie pour permettre à des insulaires de vivre à l'année dans LEUR maison, tel est l'objectif du programme conçu par les élus.



PROJETS DU PORT : LES SUJETS À L'ÉTUDE

L'un des grands sujets à venir, c'est bien sûr le port. Son état, ses transformations, ses équipements, sa sécurité... Plusieurs réunions ont regroupé élus, techniciens, les architectes des bâtiments de France et même le service d'archéologie pour travailler, entre autre, sur le quai Fouquet. L'occasion lors d'une visite sur site, de récolter des éléments en cours d'analyses pour savoir ce qu'il convient de faire du mur qui se cachait derrière les bâtiments qui seront partiellement détruits l'an prochain. S'agit-il de l'enceinte de la première ville ?...



Olivier CURT, l'Architecte de Bâtiments de France, a défini en quelques traits assurés, les premières lignes de la future aire de carénage.

Du côté des grands :

Les ex-collégiens de Michel Lotte et de Sainte Croix sont revenus le temps d'une courte visite pour recevoir des mains de leurs anciens professeurs et des élus leur diplôme de fin d'études secondaires.





Une retraite bien méritée pour Lionel, le "Couteau suisse" de la mairie.

Lionel SAMZUN a intégré les services techniques de la mairie en 1989. C'est lui qui se chargeait de l'entretien des bâtiments communaux. Menuisier amoureux de son métier, il trouvait toujours, grâce à ses mains en or, la bonne solution pour réparer ce qui clochait.



Lors des journées du patrimoine la commission culture a souhaité ajouter aux visites de la mairie et ses archives, Haute Boulogne, et l'enceinte urbaine, un concert de chansons de Belle-Île. Floriane et Aurélien DANIELO ont interprété au Réduit B devant une cinquantaine de personnes les airs de leur disque tout juste enregistré. Un projet patrimonial d'intérêt historique largement soutenu par la commune, puisque 250 CD ont été offerts aux aînés dans le colis de Noël du CCAS.

En bref !



Guillaume CANET a jeté son dévolu sur Belle-Île pour le tournage de son film « LUI » juste à la sortie du confinement. Pour la première le 28 septembre au cinéma REX, les Bellillois et l'architecte des bâtiments de France, Olivier Curt, ont découvert ce film au casting remarquable, aux images et aux lumières saisissantes. Ce fut l'occasion pour les insulaires d'échanger avec l'acteur et réalisateur et partager un moment chaleureux.



Le Népal à l'honneur

Le Népal, pays aux traditions multiculturelles célèbre de nombreuses fêtes populaires. En septembre les élus ont répondu à la demande d'un commerçant de Palais en déployant le drapeau de son pays natal pour marquer la fête nationale. L'occasion d'un bon moment de partage

Le sport En bref !

Le Trail de Belle-île Un incontournable pour les amateurs de course folle



Chaque édition est un nouveau défi. Défi pour les coureurs, défi pour les organisateurs. Avec en plus l'incertitude de pouvoir donner le top départ avec ce satané virus. Il a donc fallu s'adapter, changer la ligne de départ, modifier l'organisation de la distribution des dossards, supprimer les ravitaillements pour éviter les attroupements, délocaliser la remise des trophées... mais ça ne les a pas empêché de courir et de courir vite ! 1 943 des 2 000 participants aux 5 courses proposées ont passé les lignes d'arrivées. Parmi eux, plusieurs bellillois comme Catherine MAREC, représentant la Mairie de Palais.

Le Vélo Club fête ses anciens dirigeants



Mi octobre, un grand week end de cyclisme organisé par Thomas Daniélo et son équipe.

Lors de l'assemblée générale du vélo club Tibault Grollemund était très honoré de remettre à Jean-Yves LARRIERE la médaille de la ville, Président du Club pendant 23 ans, pour son engagement en faveur du cyclisme insulaire. Au total, pendant près de 50 ans il aura formé des jeunes et communiqué sa passion. Avec Thomas DANIELO le président du bureau et sa nouvelle équipe; la relève est assurée !



La politique

En bref !

En déplacement dans le Morbihan pour 2 jours, Olivier DUSSOPT, ministre délégué aux Comptes publics, n'est pas venu les mains vides. Dans son programme de visite, une rencontre avec des élus locaux était programmée à Larmor-Baden. Olivier Dussopt y a annoncé une nouvelle aide de l'État aux collectivités pour compenser les conséquences économiques de l'épidémie. « Dans le domaine touristique, les régies industrielles et commerciales des collectivités étaient dans un angle mort », a expliqué Olivier DUSSOPT. une enveloppe de 1,10 M€ pour le Morbihan sera versée automatiquement à une trentaine de communes avant la fin de l'année. Suite à l'annonce de cette bonne nouvelle, le Maire commentait : "L'État est une nouvelle fois à nos côtés, nous pouvons qu'être satisfait pour notre commune car parmi les structures aidées, le port de Palais obtient une aide de 132 600€".



Le président LAPPARTIENT a profité de cette journée pour rencontrer les acteurs économiques de l'île.

Au programme, notamment, la découverte de l'entreprise internationale Ultimate Fishing. Ici comme dans les autres communes, il a eu le plaisir de découvrir les savoir-faire locaux et les projets de chaque commune qui ont retenu toute son attention.

Le président du conseil départemental du Morbihan, est venu, vendredi 12 novembre, rencontrer des élus bellilois. « Une belle journée de travail aujourd'hui autour de David LAPPARTIENT. Des relations franches, un dialogue serein et constructif, beaucoup de dynamisme et d'enthousiasme pour faire avancer le territoire avec des accompagnements sur mesure pour concrétiser les projets ». Tel fut le ressenti du Maire en fin de rencontre. Accompagné de Karine BELLEC et Gérard PIERRE, il est venu renforcer les liens entre le Département, la communauté de communes et les quatre communes. Il souhaite aussi mieux comprendre les problématiques insulaires : « Vous avez une communauté de communes aux multiples compétences qui doit faire face à un coût élevé de nombreux produits et services du fait de son éloignement du continent et des coûts de transport : le Département doit mener une réflexion sur un contrat qui proposerait des aides pour répondre aux besoins de ceux qui vivent ici à l'année... ».



Journée de travail sur le continent autour de la région Bretagne et du premier vice-président Michaël QUERNEZ. Au menu le renouvellement de la DSP des transports maritimes avec les 4 maires ; pour les élus palantins ce fut aussi l'occasion d'évoquer les évolutions du port en partenariat avec la Région.

Les 50 ans des îles du Ponant

Depuis tout ce temps, l'association accompagne le développement des îles et s'attache aujourd'hui à leur transition avec un nouveau contrat 2021-2027 pour maintenir la vie dans les îles : logement, activité économique, services collectifs...



Une semaine durant, France 3 Région a donné la parole aux bellilois et aux acteurs de la vie publique et économique.

La dernière émission s'est déroulée en direct sur le port lors d'une rencontre entre le maire de Palais, Tibault GROLLEMUND et Philippe LE BERIGOT, Maire de l'île au moine et nouveau président de l'AIP.



À l'occasion de l'hommage officiel de la nation à Joséphine Baker, la commune de Palais était représentée par le maire et son épouse, tous deux conviés par la présidence de la République. L'occasion pour nous de revenir sur cet événement historique et sur la vie de Joséphine Baker.



Chanteuse, danseuse, résistante, militante, maman au cœur sans limite... L'étoile Joséphine aura été sa vie durant un modèle parfois méconnu qui retrouve aujourd'hui la lumière.

Freda Joséphine McDonald est née en juin 1906. À 13 ans, la jeune métisse afro américaine quitte l'école et la maison familiale. Passionnée de danse, elle force le destin en montant sur scène pour remplacer une danseuse malade lors d'un spectacle et se fait tout de suite repérer. D'emblée, sa drôlerie conquiert les spectateurs et très vite, de St-Louis, New-York à Broadway, fait le show Joséphine Baker et on se l'arrache. Mais en 1925, le racisme des États Unis la pousse à quitter sa terre natale et à 20 ans, elle débarque à Paris, pensant trouver en France une terre plus accueillante. En une seule nuit, la petite danseuse américaine devient l'idole des années folles, fascinant des artistes de tous horizons tel que Picasso, Hemingway, Cocteau, Le Corbusier, Christian Dior ou Simenon. Ses pas de charleston endiablés dans son interprétation de « La danse sauvage » fait découvrir au public parisien le jazz et les mélodies afro-américaines alors méconnues et deux ans plus tard, elle se retrouve à la tête de la revue des Folies bergère

Dans le parfum de liberté des années 1930, Joséphine s'impose comme la première star noire à l'échelle mondiale ; elle enflammera les scènes de Buenos Aires à Vienne, d'Alexandrie à Londres. Sur scène, elle se produit avec son léopard de compagnie, ajoutant le frisson aux notes fantasques de son show.

Cette année 1927, marque également les débuts de la meneuse de revues dans la chanson. L'un de ses titres à succès date de 1931, « J'ai deux amours » dont la composition est signée Vincent Scotto.

Fin des années 30, la seconde guerre mondiale éclate ; Joséphine Baker troque ses costumes de scène contre ceux de la résistance. Elle œuvre auprès de la Croix-rouge avant de devenir agent secret de la France libre en 1940 utilisant sa position proche des gens de la haute société.

Jusqu'à la Libération, Joséphine Baker s'impliquera dans le destin de la France en tant qu'agent de liaison, cachant des messages secrets dans ses partitions de musique pour leur faire passer les frontières. Des faits pour lesquels elle recevra la Légion d'honneur.

Au cours de sa vie, la star n'a eu de cesse d'user de sa notoriété pour participer au combat contre le racisme, parlant

aux Américains aux côtés de Martin Luther King. Mariée une demi douzaine de fois, Joséphine Baker n'a jamais eu d'enfant à elle. Qu'importe, pour combler ce manque, elle en adopte une douzaine, tous d'origines différentes. Elle en fera sa «tribu arc-en-ciel» et l'installe avec Jo Bouillon, son époux de l'époque, dans le château des Milandes en 1947. C'est là qu'elle rêve de créer un monde nouveau d'amour et de partage. Cette utopie qui finira par épuiser sa fortune. Mais il en faut plus pour briser cette éternelle optimiste ; elle continuera sur scène à chanter l'amour et la liberté jusqu'à son dernier souffle le 12 avril 1975, dans la capitale française.

Le 30 novembre 2021, Joséphine Baker est la 77e personnalité et 6e femme à être honorée au Panthéon.

Entre glamour et humanisme, cette diva libre et engagée est la première star mondiale noire à marquer l'histoire et le cœur des Français.



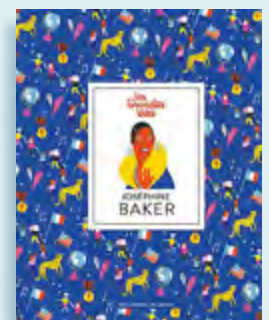
À consulter à la Bibliothèque

"Josephine Baker"

héroïne du fabuleux roman graphique de Catel & Bocquet

"Josephine Baker"

d'Alice Babin et Camille De Cussac. Un documentaire illustré à partir de 8 ans.



"La véritable Joséphine Baker"

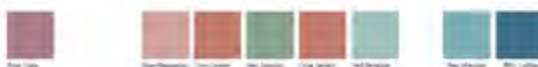
d'Emmanuel Bonini





La future médiathèque se dévoile peu à peu.

Les murs sont dressés, la charpente posée, le bâtiment protégé pour l'hiver... Il est temps pour vous de découvrir à quoi ressemblera l'intérieur. Plusieurs réunions de travail ont permis à Justine GAXOTTE, l'Architecte d'Intérieur chargée de concevoir les aménagements, de présenter aux élus et aux bibliothécaires les couleurs et le mobilier qui donneront vie à cet espace dédié à la culture. Elle leur a proposé une palette colorée aux tons feutrés, s'inspirant des paysages de l'île, de la végétation, de l'océan, parlant tout autant aux amoureux de la terre que de la mer. Une gamme colorée qui saura souligner l'architecture sobre et aérée et sur un mobilier contemporain et fonctionnel.



Juliette et Raphaëlle, 2 bibliothécaires, 2 spécialités.

L'une, adepte de poésie, se consacre plutôt aux lectures adultes, la seconde, maman attentive, sélectionne les livres et activités pour les plus jeunes. En attendant d'intégrer leurs nouveaux locaux, elles préparent des animations pour tous et partagent les styles de littérature qui les passionnent avec leurs lecteurs.



Culture Bretonne avec Presqu'île Breizh

C'est le bagad de Lorient qui a fait la traversée cette année pour faire danser les insulaires.

Jusqu'au dernier moment, la météo capricieuse de cette fin d'octobre nous a fait douter de leur venue. Ce qui a décuplé le plaisir d'entendre les notes entraînantes de cette formation à travers les rues de Palais. Dès leur arrivée, les musiciens du bagad Sonerion An Orient se sont rendu sous les fenêtres du Foyer de l'île pour faire tinter guimbardes et binious à la plus grande joie des résidents. Puis balade sur les quais, concert et danses en coiffes costumes devant la mairie... et sous le soleil !





Les 2^{èmes} Rencontres Nationales Jeunesse Justice.



Initiées par l'association La Colonie en 2019, en partenariat avec Palais et le ministère de la Justice, ces Rencontres Annuelles ont été instaurées pour permettre de mieux connaître l'histoire et l'évolution de la justice des mineurs et, en particulier, son application dans le centre pénitentiaire de Belle-île. Deux jours durant, la salle Arletty a accueilli un public de tous âges, de l'île, mais aussi de toute la Bretagne et même de la région parisienne.

Dans son allocution de bienvenue, Tibault GROLLEMUND, souligna, outre le travail fructueux des membres de l'Association, la présence exceptionnelle de Charlotte CAUBEL, directrice de la Protection judiciaire de la Jeunesse au Ministère de la Justice venue tout spécialement à Belle-île dans une période où le vote de la nouvelle loi sur la justice des mineurs, intervenu le 30 septembre dernier, l'occupait pleinement. Sa présence était l'éclatant symbole de l'intérêt manifesté par le ministère de la Justice pour le projet de réhabilitation de Haute-Boulogne et la campagne menée pour l'étude et la diffusion de l'histoire du centre pénitentiaire de Belle-île.

Comprendre les Colonies grâce à l'Histoire

- Véronique BLANCHARD, est responsable du Centre d'expositions de la Protection judiciaire de la jeunesse. Docteur en histoire, cette passionnée, érudite et oratrice de talent, brossa un vaste panorama historique de la création des colonies pénitentiaires avant d'en retracer l'évolution, depuis les motivations qui présidèrent la formation des colonies, ses faiblesses et pourtant l'utilité dans la longue marche de la justice vers les notions éducatives qui virent le jour après la guerre de 1939-1945. Elle rappela la dureté de la vie quotidienne des pupilles et les dérives qui la ponctuaient, les replaçant toujours dans le contexte social et moral de la société de l'époque.

Puis un jeune historien, Julien HILLION, livra les résultats de ses cinq années de travail scientifique, retraçant la vie de la colonie depuis sa création jusqu'aux tranchées de la guerre de 1914 en suivant les traces de plusieurs pupilles. Interventions passionnantes, rigoureuses et sans concessions qui tinrent l'auditoire en haleine.

La visite du site de Haute-Boulogne fut pour beaucoup une découverte pleine d'émotion et d'enseignement. Ce fut également pour Sylvaine VILLENEUVE et Francis VILLADIER, l'occasion de présenter le projet de réhabilitation du lieu et les nombreuses initiatives, culturelles et sociales qui s'y rattachent. Une seconde visite à la Colonie agricole de Bruté, ainsi que la projection du film « Les Vauriens », réalisé par Dominique LADOGÉ ont ouvert les consciences sur la dure vie des pupilles à la colonie belliloise et les prémices, grâce à l'intervention du journaliste Alexis DAHAN, de la prise de conscience du traitement infligé aux jeunes délinquants dans ces établissements.



Le nouveau projet théâtral "Le bal des vauriens", conçu par Sylvie THIÉNOT et la troupe des Chats Hutants, s'est donné un ambitieux projet : faire revivre sur scène l'histoire de la colonie pénitentiaire avec le concours des élèves des deux collèges. Un travail pédagogique qui durera sur toute l'année scolaire.

14 09 2021

Côté terre

Concernant l'acquisition de parcelles à Bordilla votée au précédent conseil, une précision est apportée : le montant de 200 000€ sera réparti sur deux exercices 2021 et 2022.

Un plan de financement a été présenté dans le cadre du déplacement de l'Office du Tourisme dans l'actuelle salle omnibus au rez de chaussée de l'hôtel de ville. Sur un coût global de 500 000 € la commune qui serait maître d'ouvrage dépenserait 128 245,43 € et la CCBI 182 625,57 €. Le complément serait couvert par des subventions de la Région Bretagne et de l'État à travers l'association des Îles du Ponant.

Une convention est présentée pour la création d'un service mutualisé pour la mission foncière agricole 2021-2024, elle est valable pour les 4 communes et la CCBI et s'élève à 11 983 € par commune.

Côté mer

Catherine Marec et Pierre-Paul Aubertin, les deux adjoints référents de la commune ont signé une convention avec la CCBI la validation pour 3 ans d'un service mutualisé des zones de mouillage (ZMEL). Une autre convention de partenariat entre la CCBI est proposée pour l'installation de « mouillages écologiques 2021-2023 » à la Coulisse, Ramonette et à l'entrée du port de Palais. Ces installations permettront de réduire l'abrasion des fonds marins. Une démarche sera lancée auprès des plaisanciers afin de limiter l'impact des annexes sur les hauts de plage et de valoriser ces sites.

07 10 2021

Les propositions des commissions de finances et de travaux concernant les futures grandes réalisations ont été validées. Elles confirment la volonté d'un mandat constructif et ambitieux.

Le plan de financement pour la requalification et l'aménagement de la place de l'hôtel de ville retenue dans le cadre de l'appel à candidatures « Dynamisme des centres villes et bourgs ruraux » a été voté tout comme le plan de financement pour l'aménagement de l'avenue Carnot côté impair. Deux aménagements qui bénéficient de l'aide de la Région.

Une bande cyclable, sera matérialisée par une couleur différente de l'enrobé, prolongée jusqu'à la petite voûte empruntée par les cyclistes et les piétons.

Concernant le déplacement de l'Office du Tourisme seules les subventions de la Région et de l'État, via l'association des Îles du Ponant, seront possibles le département ayant déjà été sollicité pour les 2 projets votés précédemment.

Le plan de financement prévisionnel concernant la première tranche de travaux d'une partie de la longère de Haute Boulogne utilisée pour l'hébergement de personnel saisonnier est modifié. D'octobre à juin ces locaux accueilleront les cours de musique de l'association « La puce à l'oreille » et la compagnie de théâtre Vindilis pendant la réalisation de travaux dans leur local actuel. Francis Villadier, maire-adjoint en charge de la culture « se réjouit que ces anciens lieux d'enfermement deviennent des symboles d'épanouissement culturel, de plaisir et de liberté ».

La Ligue contre le Cancer a mis en place la manifestation « Octobre Rose » dans le but de sensibiliser le plus grand nombre contre le cancer du sein et en promouvoir le dépistage, la commune participera à cette manifestation en éclairant les fenêtres de la salle du conseil en rose.

16 11 2021

Une première acquisition foncière dans le cadre de la réalisation d'un cheminement doux, entre Rosboscer et Kersablen, a été votée par le conseil municipal.

Pour Tibault Grollemund, « c'est le véritable commencement, une acquisition qui permettra de créer une première véritable piste cyclable à Belle-Île, sans oublier une voie pour les piétons ... ».

Concernant le futur office de tourisme dans le bâtiment de la mairie, le plan de financement est modifié et intègre une dotation d'équipement des territoires ruraux de 42,18 % de la dépense globale ce qui fait baisser la part communale à 41 250 €. Un nouvel office de tourisme qui pourrait être livré après la saison, en octobre 2022.

Lors de la visite du président du conseil départemental, David Lappartient, vendredi 12 novembre, une aide supplémentaire du Département a été évoquée pour la chapelle Saint-Sébastien, en complément du financement « fonds friches » proposé par la Région.

Une taxation sur le tonnage des marchandises au port ? Les travaux de la future médiathèque avancent, Francis Villadier et la commission des affaires culturelles planchent sur les futurs aménagements et un nom pour ce nouvel équipement qui pourrait ouvrir entre mai et août 2022.

Tibault Grollemund avait exprimé son mécontentement, lors du conseil communautaire du 27 octobre, concernant le choix d'un prestataire, lors d'un appel d'offres, qui proposait d'évacuer les bennes de déchets à recycler en embarquant cale Bonnelle. « La commission de circulation et la commission portuaire vont se réunir pour étudier ce problème de circulation des camions de fort tonnage sur les quais de Palais. Une réglementation de circulation va être mise en place et il faudra envisager de réaménager certains axes de circulation. Ces camions bennes devront embarquer par le quai Fouquet réservé aux marchandises ». Le coût des travaux d'infrastructure du port est important et la commune étudie une taxation sur le tonnage des marchandises, comme cela se pratique dans tous les ports.



Patrick Lalouse, un sourire sur le marché

Ce sont sans doute les bons produits qu'il vend depuis toujours qui sont à l'origine de sa bonne mine légendaire et son humeur joviale. C'est vrai que vitamines, magnésium ou encore sérotonine se retrouvent dans les fruits et légumes du grand étal qui est installé sur le marché de Palais depuis le temps où Michel Lotte était Maire... C'est vous dire !

Sans doute pour ça que Patrick, on a tous l'impression de l'avoir toujours connu. C'est vrai qu'il a commencé tout jeune, à 15 ans, lorsqu'il est venu seconder sa maman pour tenir « la boutique » après l'accident de son papa.

Au départ, il s'agissait d'un commerce de gros. Le petit « MIN » de Belle île, qu'il approvisionnait en se rendant à Nantes deux fois par semaine pour négocier avec les meilleurs fournisseurs, sélectionner les produits adaptés à chaque client et fournir tous les commerces alimentaires et les bonnes tables de l'île.

C'est à l'arrivée d'Hélène, sa toute jeune épouse, en 1987, qu'ensemble ils décident de devenir commerçants de marché, en plus du magasin de gros.

Pour mener à bien ces deux activités, il en faut du courage et du dynamisme, car la journée commence tôt, très tôt... D'abord les livraisons, avant l'ouverture des boutiques, quand les cuistots commencent les préparatifs du menu de midi, puis installation sur le marché ; l'étal doit être garni dès 8h pour l'arrivée des premiers clients. Il faut être rapide et efficace.

Puis, c'est parti pour au moins 5h de vente. Pour Patrick, c'est « la récompense » car plus qu'un commerçant, c'est aussi un ami. Ses clients, il les aime, alors pour chacun, il offre un sourire, trouve un mot gentil, demande des nouvelles, donne des conseils et place même de temps en temps quelques bonnes blagues.

13h, c'est la fin du marché, mais la journée n'est pas encore finie ; c'est le moment de remballer, trier et retourner tout ranger au frais dans le local juste à la sortie de Palais, celui qu'occupaient déjà les parents. Le temps d'une courte pause et c'est reparti car il y a encore les clients du soir à livrer et la préparation pour le lendemain.

Et cela, 7 jours sur 7 de Pâques à fin septembre et 5 jours par semaine le reste de l'année, qu'il pleuve ou qu'il vente, même en plein hiver quand les vents d'est traversent la place en sifflant.

Depuis quelques semaines, Patrick a pris sa retraite. Mais que va t-il bien faire de toute son énergie ? Ne vous inquiétez pas, il ne se laissera pas aller. D'abord il y a leurs 2 enfants, Aurélie et Clément et les 3 petits enfants. Il a les copains aussi, la chasse et dès les beaux jours, les promenades et les baignades. Dans 4 ans, ça sera le tour d'Hélène de s'arrêter et ils comptent bien profiter ensemble de toutes les joies de Belle île, ce que leur métier ne leur laissait pas toujours le temps de faire.

Et puis, il y a le pilotage...

“ La grande passion de Papa, qu'il a su me communiquer... Tout petit, il m'emmenait voler avec lui. Dès que j'ai eu le pieds qui pouvaient toucher les pédales, il m'a appris. C'était magique ! Alors je veux retrouver mon rêve de gosse et les merveilleux souvenirs de ces moments partagés. Je veux reprendre les commandes d'un avion et survoler Belle île.



Pour son dernier jour de travail Patrick avait organisé avec une autre commerçante du marché qui s'arrêtait le même jour que lui, une rencontre festive pour remercier ses clients fidèles. L'occasion pour les élus de les remercier