

le petit Palantin

29 AOÛT :
le comice agricole
P18/19

CAHIER SPÉCIAL
Un plan Marshall
pour le port !
p 15/19



Sommaire

EUROPAN : p 8

Des projets pour l'avenir..

PALAIS EN FÊTE : p10/13

L'inauguration du Cinéma.
des fêtes et des cérémonies...

**OUVERTURE DE
LA BIBLIOTHÈQUE : p14**

CMJ : p 29 Visite à Paris
et invitation à l'Assemblée Nationale.

Informations municipales • PRINTEMPS ÉTÉ 2023 • n°37

L'accueil de la mairie est ouvert
du lundi au vendredi de 8h30 à 12h
et l'après midi de 14h à 17h
lundi, jeudi, vendredi.

ETAT CIVIL

*Les décès survenus à l'extérieur de la commune peuvent être transcrits plus tardivement dans ce petit journal - merci de votre compréhension

Mairie : Place de l'Hôtel de ville
56360 Le Palais
Accueil : 02 97 31 80 16
mairie@lepalais.fr
État civil : 02 97 31 80 16
etatscivil@lepalais.fr
Urbanisme : tél : lundi, vendredi matins 02 97 31 80 16
sur rendez-vous lundi et jeudi après-midi
urbanisme@lepalais.fr
Services : 02 97 31 50 77
Techniques : servicetechniques@lepalais.fr
Police : 06 76 85 49 75
Municipale : policerurale@lepalais.fr
Communication : 02 97 31 47 02
communication@lepalais.fr

NAISSANCES

16/01 Gaëtan BUSSIERE de NERCY de VESTU
fils de Pauline SPINELLI
& Benjamin BUSSIERE de NERCY de VESTU
01/03 Mila LE GAL
fille de Laura GAUTIER & Clément LE GAL
01/04 Esmey LE BIHAN SAMZUN
fille de Cloé SAMZUN & Brendan LE BIHAN
30/06 Willow CERCEL GUILLERME
fils de Liza CERCEL & Régis GUILLERME

MARIAGES

22/02	Laure GALLEN	Daniel BERNERY
29/04	Inès MONTI	Félix HEDDE
06/05	Sandra BOUÉTARD	Cyrille JAN
20/05	Olga CHLÁDKOVÁ	Rémi PLANCHENAU
27/05	Alida SAMZUN	Richard BLANCHET
03/06	Isée BERNATEAU	Alexandre MOREL
10/06	Fleur MENAGER	Pacôme EPRON
14/06	Aurégann LEFEBVRE	Théo CÔME
24/06	Marine AUBERTIN	Guillaume BOITELET
24/06	Margaux AVRAM	Valentin FRANCK
01/07	Caroline DUCHESNE	Bryan BERNERY
01/07	Seybah DAGOMA	François HARTY de PIERREBOURG
15/07	Evangéline TOLOFUA	Nadyman KELETAONA

DÉCÈS

05/01 ROUANET Jacques
13/01 MATEL Christian
17/01 GALLÈNE-SANSAT Henry
18/01 Nicole DELEBECQUE née BONNEFONS
21/01 Alice MORVAN née STEPHAN
24/01 JOUAN Alain
26/01 AMADELLI Daniel
27/01 Simone LE CARDINAL née CONAN
01/02 Guy, Albert NOËL
04/02 Jean-François DORÉ
06/02 Muriel OUDRHIRI née GUÉGAN
06/03 Claudine BERTHO née LOREC
06/03 Daniel CATRIX
17/03 Anne-Marie MAUGER née JÉGO
19/03 Marie-Thérèse LE PORT née GALLEN
03/04 Anne-Marie ARNOLD née GODEFROID
03/04 Jean PHILIPPE
06/04 Michèle COSTANTINI née CHILOT
06/04 André GUILLET
06/04 Jean MORIN
15/04 Denise LE BARON née HERVÉ
17/04 Josette LEFLOCH
18/04 Simone MILLET née NAUDION
21/04 Colette PICKER née SÉNART
30/04 André TARTAISE
05/05 LE CORRE Jean-Pierre
08/05 Claude MERCIER
09/05 Gisèle THOMAS née LE GAL
18/05 Françoise DAVID née GUICHETEAU
20/05 Frédéric LE BORGNE
21/05 Monique LORÉAL née GUÉNANTIN
28/05 Andrée CLAQUIN née GALLEN
01/06 Philippe MARAIS
03/06 Nicole SIRAMY née BLOUIN
04/06 Régine TROCHET née MACHENAUD
11/06 Marie PORTUGAL née RIBOUCHON
22/06 Marie ILLIAQUER née PORTUGAL
24/06 Madeleine DÉFOSSÉ née CARON
02/07 Alice THOMAS
11/07 Aline CHARLONNAI née NÉDELLEC
27/07 Suzanne BISSERIER née PIROLLEY

Le petit Palantin - informations municipales - n°35

Directeur de publication : Tibault Grollemund,
Responsable de la publication : Guillaume Châtelain
Secrétaire d'édition, rédaction : Bernadette Flament
Conception, illustrations : service communication
Crédits photos : P. Dannic - Services Mairie - DR

1700 exemplaires - Malgré l'attention que nous avons portée à la réalisation en interne de ce document, quelques erreurs peuvent subsister ; merci de nous en excuser.

Ont coopéré à cette édition :

S Pichot, G Châtelain, Ronan Barré
S Gallène, S Tinchant, J Bénard,
A Conil, N Guilloux, M Huon



Impression sur papier
100% recyclé

par Golf Imprim à Vannes
02 97 42 40 00

Ne pas jeter sur la voie publique





Depuis leur élection, les élus du Conseil Municipal des Jeunes vivent des moments forts : avec leurs aînés, ils ont inauguré l'Hôpital, le Cinéma, Bientôt la Médiathèque. Chaque événement fut l'occasion de rencontrer des personnalités. Devenus ambassadeurs de la jeunesse belliloise, ils ont même été invités à l'Assemblée Nationale par la Présidente Yaël Braun Pivet.

“ En avant toute !

Un plan Marshall du port à échelle locale

Le port de Palais a besoin de forts investissements, comme chacun le sait. Des travaux d'entretien réguliers comme les écluses ou à venir : le dévasage du bassin qui va débiter, des travaux d'urgence (comme le môle, le pan coupé, le trou dans la digue) mais aussi des projets structurants et nécessaires, comme des sanitaires pour les usagers, l'aire de carénage, la réorganisation des flux ... un projet à 12 millions d'euros co-porté par la Région Bretagne : c'est maintenant que nous devons investir pour préparer l'avenir.

De bonnes finances

Grâce à une gestion rigoureuse et à l'inscription de la commune dans de nombreux dispositifs, nous sommes en mesure de porter ces chantiers de fond. Comme nous l'avions évoqué, le Conseil municipal a conduit en 2023 les taux d'imposition sans augmentation. La vente du VVF à VVF nous permet également de voir l'avenir de manière sereine et ambitieuse. Le futur va s'écrire aussi autour d'Europar, ce concours architectural et urbanistique européen qui a fait naître 28 projets que nous découvrirons cet automne. Les projets lauréats nous permettront d'écrire une nouvelle page de l'histoire de Palais. Entre histoire et avenir, une inquiétude demeure : l'avenir de notre Citadelle. J'ai lancé, avec nos partenaires institutionnels des bases de réflexion avec pourquoi pas un destin départemental ou régional pour ce joyau, symbole de notre ville. Il y a urgence et je peux vous assurer de l'énergie déployée, car l'enjeu est crucial.

D'une île à l'autre, une nouvelle page va s'écrire avec Marie Galante. La transatlantique qui relie nos deux territoires va revivre sous l'impulsion d'Hugues Meil et des class 40. Le 7 avril prochain, après un prologue et de belles festivités, une vingtaine de navires quittera le port pour défier l'océan... Un bel événement sportif et maritime parrainé par Laurent Voulzy.

Nous avons franchi le cap de la mi-mandat. Beaucoup de projets ont été réalisés et de nombreux autres vont naître dans les prochains mois pour améliorer les services, les infrastructures, notre cadre de vie. Soyez assurés de la pleine mobilisation des élus, de nos partenaires et des équipes de la commune qui, au quotidien œuvrent main dans la main, c'est comme ça que Palais avance !

Le temps passe vite et déjà la saison estivale touche à sa fin. Même si les résultats de fréquentation semblent en très légère baisse pour le mois de juillet contrarié par une météo capricieuse, le public est resté fidèle à Belle Ile. Nous analyserons dans un second temps les données de consommation. L'avant-saison avait été concluante. Le travail sur les ailes de saisons portant ses fruits espérons que l'arrière saison soit tout aussi positive. Palais a connu une activité culturelle dense, de nombreux spectacles ont fait le plein. Le bois du Génie a vibré au rythme de la musique. Il a accueilli des artistes de grand talent, des fanfares et même du bétail avec un très beau comice agricole.

Le cinéma tient ses promesses avec des chiffres records et une programmation de haute qualité, l'occasion de saluer nos agents très investis.

D'un Génie à l'autre il n'y a qu'un pas, la Bibliothèque, après plusieurs années de construction vient d'ouvrir ses portes. Un grand lieu de culture qui sera inauguré le 15 septembre prochain mais que déjà les usagers ont plébiscité avec, dès la fin juillet, plus de 5000 documents empruntés. La culture Palantine se porte bien et le début des travaux de la chapelle Saint Sébastien, à l'automne, ne fera que confirmer notre volonté d'aller plus loin encore. Reste à poursuivre la mise en oeuvre de locaux pour les associations qui en ont grandement besoin, pour stocker, créer, se retrouver... Le site de Bordustard pourrait s'y prêter moyennant un programme de dépollution du bâtiment.

Le temps des projets structurants est venu.

Cet automne nous achevons la place de l'Hôtel de ville et l'aménagement des nouveaux locaux de l'office du tourisme en lien avec la CCBI - qui libérera ainsi de nouveaux espaces pour le port et la SNSM - l'avenue Carnot sera refaite et la salle du conseil municipal rénovée. Une première voie verte va être créée. Une dynamique qui ne s'arrêtera pas puisque déjà d'autres projets se dessinent à l'image des nouveaux villages d'Objectif habitat insulaire qui devraient sortir de terre en 2024 pour 27 nouvelles familles après les 11 de Borpaloë et les 2 de Rose-rières. Côté Bordilla nous étudions actuellement une voie de desserte pour désenclaver le plateau et accueillir à court terme un programme de 20 logements sociaux et 20 parcelles à construire, portant ainsi à 80 nouveaux logements le nombre d'opportunités offertes aux insulaires pour se loger. En plus de cela, nous activons d'autres leviers à l'image de l'incitation à la réhabilitation du centre ville contre du locatif encadré (OPAH) ou encore la régulation des meublés de tourisme avec la CCBI. Nous l'avons promis, nous le réalisons.

Tibault GROLLEMUND

P. Dannic



4 Nouveaux agents pour la commune

Jérôme LERAT Responsable voirie.

Un nouvel agent pour un nouveau service très attendu. Jérôme, pompier volontaire, a découvert Belle île lorsqu'il est venu en renfort lors d'interventions lourdes. Un rôle de volontaire qu'il poursuit à Belle île en parallèle de son poste en mairie.



C'est d'ailleurs lui qui vient d'assurer avec le chef de poste Fabrice TONNEL, la formation aux premiers secours de plusieurs agents municipaux. Une remise à niveau régulière, notamment pour les ATSEM. Trois nouveaux agents ont également participé à cette journée de formation :

Augustin CONIL, animateur jeunesse depuis l'été 2022, et deux autres agents arrivés depuis ce début d'année :

Isaline PELISSON Cette diplômée de géographie a intégré le service urbanisme. Un domaine nouveau pour elle mais qui la passionne déjà. Ce poste était très attendu dans le service qui nécessite de nombreuses démarches longues et complexes.



Yann LAUNAY s'est installé dans la nouvelle Bibliothèque du Génie qui ouvre tout juste ses portes. Il vient seconder la responsable et sera un interlocuteur privilégié pour le public adolescent et jeunes adultes.



Au Cinéma, Aude ALLEGRUCCI et Denis MARTIN : sont les deux cinéphilas avertis qui assurent depuis peu le bon fonctionnement et la programmation de ce nouvel équipement municipal (en collaboration avec le programmateur indépendant, en charge depuis plusieurs années d'établir une liste de films variés et adaptés à tous les publics). Un troisième poste viendra compléter l'équipe à l'automne.

À pourvoir : plusieurs postes restent à pourvoir dans différents services de la mairie. découvrez-les sur : <https://www.lepalais.fr/Resultats/4275-offres-d-emploi.html> et envoyez vos candidatures à Mairie de Le palais, 2, passage de l'hôtel de ville 56360 Le palais.

Réfection des écluses, un chantier long, coûteux, compliqué, mais indispensable :

un entretien à refaire environ tous les quinze ans pour assurer le bon fonctionnement du système. Une nouveauté à été mise en place sur les vantaux : des ouvertures qui permettent de relâcher le trop plein sans ouvrir les portes lors d'épisodes tempétueux ou de marées hors normes associées à des pressions atmosphériques importantes.



Des travaux sur le port



Des places pour les vélos
un emplacement privilégié pour les cyclistes en centre ville.

Un cheminement réservé
pour que les voyageurs embarquent et débarquent des rouliers en toute sécurité.



Du nettoyage écologique :

rien de mieux qu'un bon coup de brosse pour retirer les algues des quais ! Et sans produit polluant... Georgette, le tracteur acquis en 2022, passera régulièrement faire une petite séance brossage pour limiter le développement des algues et permettre d'observer l'état des infrastructures.

Port de commerce, le Quai Fouquet fait peau neuve 400m² de bâtiment mieux intégrés esthétiquement

Suite à la destruction d'une partie de bâtiments désaffectés ou mal utilisés, un grand local est destiné au service portuaire, et 2 cellules abriteront les bureaux des Compagnies de transport de marchandises.

Une toiture toute neuve, sans amiante, quelques aménagements intérieurs, des murs bardés de bois pour embellir les façades... Un travail réalisé en grande partie par les agents du port et les services techniques de la ville.

À terme, le quai de commerce sera débarrassé des éléments disgracieux qui sont encore installés jusqu'à la fin des aménagements intérieurs et des édicules inutiles à proximité de l'esplanade des Frères Moisan seront détruits.





- Des voies passantes en plein centre-ville qui avaient bien besoin d'être améliorées.
- Décapage et enrobage ont été réalisés avant l'été de part et d'autre du port ainsi que sur la route de Borthélo.
- La Place de l'hôtel de Ville sera finalement réalisée à l'automne : les travaux de réseaux engagés l'an dernier étant plus longs que prévus.
- La pose des dalles de granit, du mobilier urbain et la plantation des arbres sont donc reportées à l'automne, en parallèle de l'ouverture du nouvel Office de tourisme au rez-de-chaussée de la Mairie.



En début d'année

Les spécialistes des espaces verts ont aménagé les noues et bassins qui permettront de récupérer les eaux pluviales du lotissement de Borphaloë et réalisé les plantations des haies le long de la route.

Ils ont également profité des périodes de plus faible fréquentation pour défricher et bien redéfinir les zones de stationnement naturelles à Port Fouquet et à Taillefer, lieux très fréquentés l'été et réalisé l'entretien de près de **15 km de fossés**.





Quelques exemples des nombreux travaux réalisés au fil de l'eau...

La pose des poteaux et panneaux est en cours : ils portent les nouveaux noms des rues. Un travail qui dure depuis plusieurs semaines et permet à Jérôme Lerat, tout nouvel ilien, de mémoriser le nom de chaque rue, même les plus discrètes. Il est désormais incollable pour vous guider dans les hameaux comme dans le centre ville de la commune. De son côté, Perrine, la secrétaire des services techniques, a passé de nombreuses heures à vérifier une à une chaque adresse, les lieux d'implantation de chaque plaque, vérifié si tout était conforme et recolté les informations auprès des habitants...



Pendant ce temps, Jérôme Bénard, responsable Bâtiments, installe avec son équipe un abri bus à Kerbellec, fait des travaux à l'école, en mairie, au cinéma, aménage la salle ad hoc qui sera dédiée aux réunions, expositions et associations, installe des nids pour les hirondelles protégées qui nichent dans la toiture de Haute Boulogne et sécurise un chemin piétonnier devenu dangereux.

Il a aussi fallu déménager tous les ouvrages de la médiathèque... à la Bibliothèque du Génie ! Classés par cartons bien identifiés, les livres ont fait un court voyage pour rejoindre les nouveaux locaux et là, toute l'équipe a formé une chaîne pour installer les livres, CD, DVD et autres documents dans les rayonnages tout neufs du nouvel équipement culturel.



Et bien sûr, assurer l'entretien des espaces verts, planter, broyer, et entretenir l'enceinte urbaine et les bords de routes...

Et aussi : le marquage au sol et les aménagement des stationnements sur le port et en ville ont été réalisés. De nombreux marquages étant à refaire, le travail a du être prolongé.



De nouveaux équipements

Pour un travail encore plus efficace dans de bonnes conditions.

L'été dernier déjà la balayeuse donnait des signes de faiblesse et les agents craignaient une panne fatale en pleine saison. Le temps de la changer était venu, correspondant aux conditions de son utilisation dans les côtes abruptes de Palais.

Quant à l'aérogommeuse, c'est un achat qui permet d'effacer le plus rapidement possible les tags réalisés trop régulièrement.

C'est malheureusement du temps de travail supplémentaire pour les agents et de l'argent public dépensé pour les bêtises de quelques-uns. À noter, 4 procédures contre des tagueurs sont en cours.

L'an dernier, nous vous avons présenté Georgette.

C'est grâce à elle que les agents communaux assistés de la CCBI ont pu enlever les algues déposées en très grandes quantités sur les plages de Palais par les vents forts et les grandes marées. Des dépôts devenus rapidement nauséabonds et présentant des risques sanitaires. Ces résidus seront utilisés pour amender la terre végétale des espaces verts de la commune.



L'office de tourisme avance bien, il sera prêt en fin d'année pour accueillir le personnel et libérera une grande partie du bâtiment qu'il occupe actuellement Quai Bonnelle. Celui-ci abritera le bureau administratif de l'office à l'étage ; le rez de chaussée sera transformé pour aménager des sanitaires, douches et vestiaires pour le personnel du port et augmenter la capacité d'accueil pour les plaisanciers. L'accueil actuel sera octroyé à la SNSM.



OBJECTIF 4 000 arbres !

Au printemps dernier, 562 arbres fruitiers ou ornementaux ont ravi 113 jardiniers palantins. L'objectif fixé par les élus pour les 6 années de mandat est d'en planter 4 000.

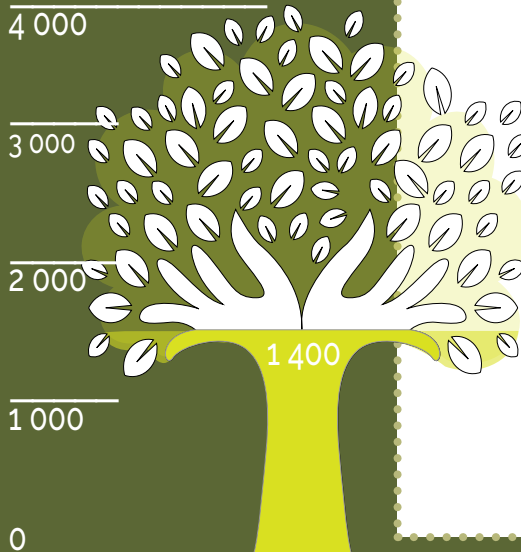
Entre ceux distribués et ceux plantés sur les espaces communaux, près de 1400 ont pris racines.

L'opération est donc renouvelée cet automne ; si vous souhaitez réserver de jeunes plants, inscrivez-vous jusqu'au 15 octobre au plus tard en retournant ce coupon complété en lettres capitales :

par courrier : 2, passage de l'hôtel de ville

par mail : servicetechniques@lepalais.fr

5 arbres par foyer maximum.
Distribution le 24 11 2023
aux services techniques



Nom :

Prénom :

Adresse :

Tel :

Mail :
(en minuscule)

indiquez le nombre souhaité pour chaque espèce

5 maximum au total.

Pommier Canada

Poirier

Pêche de vigne

Seringat

Céanothe

DES TRAVAUX EN PRÉVISION

Eau du Morbihan engagera des travaux de renouvellement de la conduite d'alimentation en eau potable au secteur de Bordilla (RD190) courant novembre 2023 sur une durée d'environ 3 semaines.

Ces travaux prévus en accotement de la RD190 sans traversée de route nécessiteront une circulation alternée. Néanmoins, compte tenu de la faible largeur de voie, la route pourra être barrée quelques jours si nécessaire notamment lors de l'éclatement des anciens réseaux.



PREMIER CHANTIER DE BORPALOË

L'une des 11 familles insulaires devenue propriétaire dans le lotissement «Objectif habitat» a commencé son chantier.

Les autres familles et toute l'équipe municipale ont hâte de voir s'ériger les murs des futurs logements de ce beau projet qui prend vie.



EUROPAN

Après une visite sur site le 17 mai dernier des équipes participantes, 28 d'entre elles ont rendu leurs dossiers de propositions :

Des projets innovants qui ouvrent le champ des possibles.

Ils étaient plus d'une cinquantaine à découvrir les lieux sur lesquels les élus souhaitaient voir fleurir des propositions.

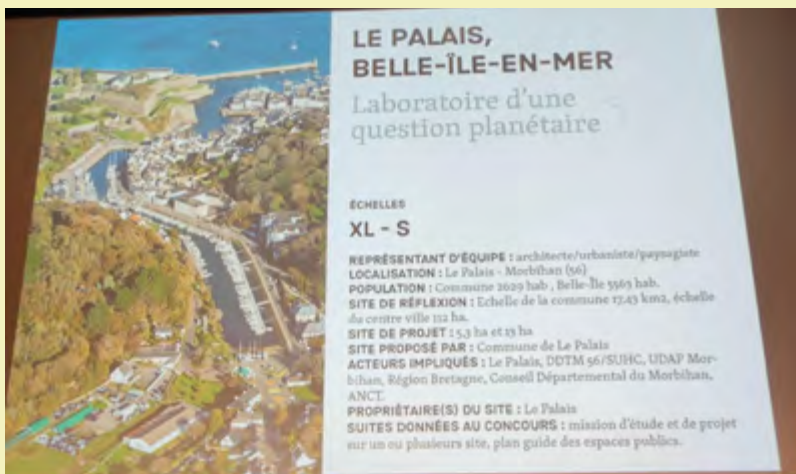


Montée des eaux, mobilités, logement, culture, dynamisme de la commune et place du vivant... tels étaient les sujets que les élus palantins leur avaient proposé à 3 reprises déjà à Paris et à Clermont-Ferrand depuis près d'un an maintenant.

Visiblement des sujets qui ont passionné ces jeunes architectes, urbanistes et paysagistes puisque que **Palais est monté sur le podium des 3 meilleurs sites** sur les 52 villes européennes retenues par European.

Tout début août, 28 dossiers complets sont arrivés en mairie et seront présentés aux élus.

Les projets lauréats pourront être avancés rapidement avec leurs créateurs. Les autres formeront un réservoir d'idées pouvant être exploitées pour l'avenir de la commune.



Le 2 juin, Tibault Grollemund, Sylvie Pichot et Stéphane Tinchant défendaient le dossier de Palais à la Maison de l'Architecture à Paris

PLANNING EUROPAN

- **30 juillet :** rendu des projets (définitif/validation des binômes).
- **4 août :** mise à disposition des projets en téléchargement.
- **31 août & 1^{er} septembre :** Séminaire d'expertise des experts EUROPAN à Montreuil / échanges entre binômes et restitution commune.
- **18 septembre :** Envoi des documents d'analyse à la responsable European de la synthèse + European France (analyse transversale, liste, fiches détaillées).
- **2 octobre :** Envoi des éléments d'analyse + synthèse globale aux villes et jury.
- **17 & 18 octobre :** Jury 1^{er} tour, Cité de l'Architecture à Paris.
- **10 & 11 novembre :** Forum inter jury à Vienne (Autriche).
- **16 & 17 novembre :** Jury 2^{ème} tour, Cité de l'Architecture à Paris.

Les élus ont hâte de découvrir tous ces beaux projets et de les faire découvrir aux habitants à l'issue du concours.

Un SPR pour privilégier le patrimoine bâti de Palais

UN SPR, C'EST QUOI ?

Le classement SPR, «Site Patrimonial Remarquable», est le fruit d'un partenariat entre une collectivité territoriale et les services de l'État qui valorise le patrimoine local.

Son but est de :

- Préserver les caractéristiques paysagères, urbaines et architecturales de la commune,
- Favoriser la restauration et la mise en valeur de son patrimoine bâti, sur le plan historique, architectural, archéologique, artistique ou paysager des immeubles bâtis et non bâtis à protéger.
- Assurer la bonne intégration des constructions et aménagements nouveaux.

La commune détermine le périmètre à protéger et motive sa demande au regard des critères justifiant le classement qui sera soumis à une décision du **Ministre de la culture**.

Elle rédige un document de gestion, fondé sur un diagnostic précis, afin de protéger le périmètre proprement dit et ses abords. Un règlement graphique qui encadre les implantations, les volumétries, les décors de façade, les teintes et les matériaux à utiliser pour tous travaux affectant l'aspect extérieur lors de rénovations situées dans le périmètre.

Par ailleurs, le projet de classement fera l'objet d'une enquête publique « environnementale ». Une Commission Locale (CLSPR), composée d'élus et de représentants d'associations, d'habitants, d'entreprises..., veillera sur toutes les étapes de « vie » du document SPR (élaboration, modification, révision), au suivi de travaux entrepris et à la mise en place d'outils de **participation citoyenne**.

En matière de fiscalité, l'intégration dans le périmètre SPR entraîne des dispositions avantageuses et des aides pour les propriétaires particuliers engageant des travaux de réhabilitation ou de construction.

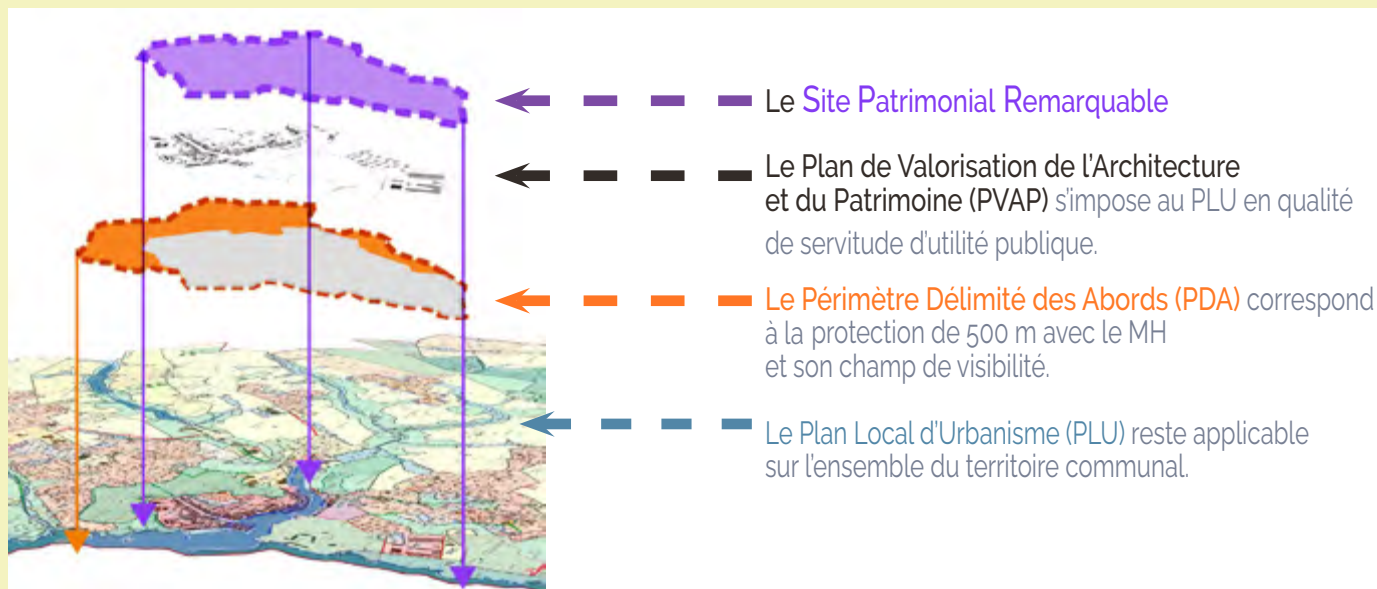


Le Maire souhaite un plan de sauvegarde pour l'Enceinte Urbaine

Dans la continuité de l'Opération de Revitalisation de Territoire, de l'Opération Programmée de l'Amélioration de l'Habitat et le travail réalisé sur la colorisation des façades, une visite rencontre le 3 juillet était organisée pour évoquer la possible mise en place d'un SPR et la création d'un Plan Pluri annuel d'Investissement pour **la sauvegarde et l'entretien de l'enceinte urbaine**.

En matinée, l'urbaniste Rodolphe Péchard du cabinet K Urban présentait l'intérêt d'un classement SPR et les étapes nécessaires pour mener le projet.

L'après midi, Soazig Lanco, conseillère municipale, faisait découvrir l'enceinte et ses secrets au directeur de la DDTM, Mathieu Houpe, l'ABF Olivier Curt et son adjoint Franck Chaval, la Conservatrice régionale des monuments historiques, Suzanne Lemardel et les 2 archéologues de la DRAC, Hélène Pioffet-Barracand et Francis Bordas.





Des commémorations hautes en couleurs,

Le 18 juin et le 14 juillet, les hommages aux combattants français organisés à Palais ont permis aux élus et habitants des 4 communes de se retrouver pour honorer les mémoires de ceux qui ont donné leur jeunesse et parfois leur vie pour notre liberté.

Instants solennels le matin,

Les musiciens de la fanfare des Guerveur, présents à chaque occasion, animent avec ferveur toutes les fêtes et cérémonies organisées sur l'île. Les élus Karine Bellec, 1ère vice-Présidente du Département



et Jimmy Pahun, député de la circonscription, sont venus, comme ils le font régulièrement, pour commémorer aux côtés des élus locaux les événements insulaires.

Une belle fête populaire le soir,

Sur les quais et la Place de la République, la foule est venue vibrer au rythme entraînant d'un concert aux accents d'Amérique du sud. Ensuite, un défilé de lampions a dirigé la foule sur l'avant port pour admirer le feu d'artifice tiré depuis la citadelle avant de retourner danser sur la Place.

Été 2023, les fêtes se succèdent

Inauguration du cinéma municipal, Le petit bal perdu,

En 1893, deux années avant que les frères Lumière ne lancent le premier film, à Palais, on construit un hôtel de ville où l'on regroupe les services publics essentiels à l'île. On y adjoint un marché aux bestiaux et une salle de bal.

Au fil du siècle dernier, plusieurs cinémas se sont installés sur la commune. D'abord l'Atlantique rue de Dixmude, puis l'Armor et le cinéma Arletty avant de s'installer en 1995, à la place de la salle du bal... perdue !

Et pourtant dans cette salle, de nombreuses histoires bellilloises ont vu le jour. On se souvient des premiers pas de danse sur les tubes à la mode, de la naissance d'idylles, des premiers baisers sur des slows ou parfois, de bagarres mémorables. Autant d'histoires dont ces murs sont les témoins.



LE PETIT BAL PERDU reste un cinéma d'art et d'essai qui privilégiera désormais la collaboration avec les associations et organisera le plus souvent possible des rencontres avec les auteurs, acteurs et réalisateurs.

3 jours avant l'inauguration, le réalisateur Olivier Nakache venait présenter à Palais en avant-première le prochain film réalisé avec son inséparable compère Éric Tolédano, "Une année difficile".

La salle était comble pour cette projection d'un film engagé mais drôle qui a recueilli un vif succès.

Le public ravi a particulièrement apprécié l'humour du réalisateur qui s'est prêté en toute simplicité au jeu de questions/réponses à l'issue de la projection.



En 1995, la salle de bal est transformée par la municipalité en cinéma et mise en gérance. C'est le temps du REX... trois grandes lettres apposées sur la façade, faciles à déplacer pour les cinémas itinérants.

En début d'année, l'exploitant passant la main, la commune a souhaité racheter le fond, pour être sûre que le cinéma perdure. Il fallait lui trouver un nom qui évoque ces histoires pour le lier à son passé... Trouvé ! Il est baptisé "Le Petit bal perdu".

Le titre d'une chanson populaire interprétée par un acteur de légende : Bourvil, un monument du cinéma.

Dominique Raimbourg, son fils, a de suite approuvé avec joie l'utilisation du titre de cette chanson pour baptiser le "nouveau" cinéma. Il était d'ailleurs l'invité d'honneur de l'inauguration qui a eu lieu le 25 juillet.



Agnès Jaoui. L'actrice française la plus Césarisée, avait accepté l'an passé d'être la marraine du cinéma. Elle a tenu promesse ; tout au long de l'année, elle a participé à l'évolution du cinéma et à la préparation de l'inauguration.

La fête fut belle, joyeuse et émouvante lorsque les personnalités ont dévoilé la grande fresque qui orne désormais le fronton du cinéma. Une reproduction sur céramique de l'artiste groisillonaise Alice Aïssa, qui traduit avec grâce toute la magie et l'imaginaire qu'offrent le 7^{ème} art.



Les événements de l'été, des animations pour tous !

L'équipe municipale a fait le choix d'animations "arts de rue" pour toucher tous les publics. Le lancement par Belle Île On Air a fait vibrer le bois du génie, le 5 juillet, puis ce fut la grande fête le 14, et des spectacles en musique les 19 et 26 juillet, et toujours le marché nocturne.

8 PALAIS PIÉTON

La seizième édition du festival insulaire «BIOA» dédiée aux musiques actuelles, entre électro, fanfare et musiques du monde. a fait résonner Palais du 5 au 8 juillet. Un événement qui se veut éco-responsable et populaire qui a totalisé plus de 7000 entrées.



Festival Plage Musicale



La grande scène avait été installée dans le bois du génie pour le concert de Laurent Voulzy.

Le Festival Plage Musicale s'est tenu du 16 au 27 juillet avec 11 concerts dont plusieurs dans Palais, en l'église, dans le bois du Génie ou à la salle Arletty. En tête d'affiche pour le concert d'ouverture Laurent Voulzy chantait au pied des remparts. Le début de soirée fut lancé par les solistes du festival sur des airs de chansons françaises.

Sans surprise, le concert s'est clôturé par une magistrale "Belle-Île-en-Mer, Marie-Galante", titre phare du chanteur, porté par la foule.

Parmi les nouveautés du festival : vif succès pour une croisière qui a entraîné musiciens et spectateurs à Houat pour un concert sur place.

Festival Lyrique en Mer

25 ans que ce festival offre chaque année une parenthèse enchantée dédiée à la musique sur l'île. Cette saison, le festival s'est ouvert par concert exceptionnel en plein air dans le bois du Génie, du virtuose Nemanja Radulovic accompagné des seize musiciens de «Double Sens».

Comme chaque année, les représentations programmées remportent un vif succès, remplissent les lieux des concerts et émerveillent le public.

Pour exemple, les auditeurs lors des deux représentations de l'Opéra Didon et Énée ont été éblouis par les chanteurs et musiciens du festival et charmés par le jeu plein de grâce et de fraîcheur d'une petite belliloise dans le rôle de Jule, le fils d'Énée.



FANFARES EN FÊTE



Le samedi 13 et le dimanche 14 mai, les quatre communes de Belle-Île ont vécu au rythme musical et festif des fanfares qui participaient aux grands prix régionaux de musique.



Organisée par les Gerveur, avec une rigueur sans pareille, la rencontre a réuni les quelques 460 musiciens de 9 formations bretonnes. Il a fallu environ 150 bénévoles investis pour les aider à assurer une organisation sans faille et le soutien financier de nombreux annonceurs et des collectivités insulaires. Logement, déplacements, organisation des concours et animations, préparation des repas... tout s'est déroulé à merveille pour un week end sans fausse note !

Les 17 concours de percussions, de batterie-fanfares, d'harmonies et de musique de rue, se sont déroulées pendant 2 jours sur les quatre communes. Un jury d'examineurs professionnels intraitables effectuait les notations et prodiguait à l'issue de chaque audition des conseils toujours bienveillants, à chaque groupe.

Car le but de ces rencontres est de faire évoluer les formations de musiciens amateurs, d'augmenter la qualité des propositions artistiques, de développer la culture populaire et de mettre en avant la transmission vers la jeunesse. En effet, juges et auditeurs n'ont pas manqué de remarquer l'extrême jeunesse de certains musiciens dans les groupes. De jeunes musiciens à encourager et à former. Aussi, les jurys ont su faire passer quelques conseils et techniques pédagogiques avisés pour faire grandir cette jeunesse en musique.



On comptait plus de 1 500 auditeurs pour la soirée-concert du samedi et presque autant le dimanche midi lors du repas champêtre partagé au son des interventions successives de chaque formation avant l'annonce des résultats.

Quelle belle surprise pour les musiciens de Belle île de recevoir le «prix d'excellence couronnée», la plus haute des récompenses, avec la possibilité d'accéder à la division d'excellence, alors que leur tout jeune chef Stéphane Gautier, à qui Stéphane Samzun a passé la baguette en début d'année, recevait le prix de direction. Une récompense méritée pour toutes les heures de répétitions.



OUVERTURE DE LA NOUVELLE BIBLIOTHÈQUE



Située en haut de la ville, tout à côté de la salle Arletty, du Réduit B et des écoles, la Bibliothèque du Génie a ouvert ses portes mi-juillet.

Les visiteurs ont découvert ravis un espace vaste, confortable, lumineux, au design contemporain.

Tous ont immédiatement été séduits : la luminosité, les couleurs à la fois gaies et reposantes, le mobilier adapté et confortable, l'alternance d'espaces très ouverts et d'autres plus intimes, permettant de s'installer tranquillement dans une atmosphère calme et feutrée...

Le coin des enfants a immédiatement été adopté par la petite Éloïse pour lire à voix basse et à l'opposé, l'espace "travail", juste à côté du confortable salon de lecture, accueillait son premier "client" pressé de se connecter au réseau pour travailler comme au bureau...

Le grand écran tactile installé face au canapé sera installé à l'automne pour assurer projections et jeux vidéos.



BIBLIOTHÈQUE DU GÉNIE

Rue de l'esprit- 02 97 31 45 58- bibliotheque@lepalais.fr

Horaires d'été :

	MATIN	APRÈS-MIDI
Mardi	10h/13h	16h/18h
Mercredi	10h/13h	16h/18h
Judi	fermé au public	16h/19h
Vendredi	10h/12h30	16h/19h
Samedi	10h/12h30	fermé au public



INVESTIR POUR L'AVENIR

TOUS SUR LE PONT POUR LE PORT DE PALAIS



« L'entretien est une nécessité et les réparations sont urgentes ! »

C'est ainsi que Pierre-Paul Aubertin, adjoint au port, interpellait les élus régionaux le mercredi 26 juillet venus sur place pour estimer et planifier les actions à lancer pour faire de Palais un port d'avenir.

Le président de Région, Loïc Chesnais-Girard, son vice président Mickaël Quernez, Kaourintine Hulaud et Simon Uzenat, conseillers Régionaux et les agents de l'antenne portuaire de Lorient ont rencontré les élus palantins, le chef de port et l'ingénieur de la commune pour analyser et observer

in situ les désordres apparus plus ou moins récemment sur les structures portuaires. Le port de Palais, propriété de la Région, a besoin de bien plus qu'un simple lifting ; il convient de sauvegarder les quais, les cales, et tous les équipements liés à l'amarrage des bateaux : organeaux, échelles, duc d'Albe, passerelles, pontons, pont, écluse, gestion des vases...

Les 17 000 nuitées «plaisance» de l'été dernier réclament aussi de nouveaux équipements : des sanitaires en suffisance et confortables pour être en phase avec la fréquentation du port. Parallèlement, des solutions efficaces doivent assurer en toute sécurité le transport du carburant, des marchandises et permettre la distribution tant pour les professionnels que pour la messagerie destinée aux particuliers.

Sans surprise, ni le budget du port, ni celui de la commune, ne peuvent couvrir ces dépenses estimées à plus de 10 millions d'euros. Les travaux de réfection de l'écluse, (800 000€), la réhabilitation de la digue nord (900 000€), les réparations du pan coupé (750 000€), la rénovation du Quai Fouquet (en cours d'estimation), la création d'une aire de carénage (250 000€)... L'enjeu est d'établir un Plan Pluriannuel d'Investissement qui permettra de maintenir le port à flot et de le développer pour répondre aux besoins.

Un rapide tour en semi rigide à l'intérieur et en dehors du port à permis de situer les différents objectifs. Aujourd'hui, il faut un «plan Marshall» pour planifier et mettre en place les financements nécessaires pour chaque point identifié.

Des travaux qui pourraient être en partie financés par une nouvelle taxe visiteurs dès 2024.

« Il n'y a pas de secret, ce sont soit les impôts, soit les usagers du port qui devront participer. Aujourd'hui, on ne trouve pas l'équilibre » annonce Loïc Chesnais-Girard. Elus de la Région et de la commune sont bien d'accord, des tarifs spécifiques et une taxe d'accès aux quais seront instaurés sur le transport de marchandises. Sur les rouliers, un pourcentage sur les gabarits des véhicules pourrait être appliqué. Loïc Chesnais-Girard précisait alors « Le prix des traversées doit rester abordable pour les gens qui vivent ici à l'année. Il s'agit d'un service public et les insulaires ne doivent pas être touchés par cette augmentation.

Si la Bretagne doit rester accessible à tous, il faut séparer les flux et distinguer ceux qui viennent sur l'île quelques fois par an ou une fois dans leur vie. On imagine une taxe entre 50 centimes et 1 euro ». Concernant les usagers du port, la commune n'envisage pas de modifier les tarifs qui ont déjà été augmentés.

Sur la totalité des chantiers concernant le port, la commune peut participer annuellement à hauteur de ce que dégage les recettes, soit environ 250 000 euros.

En 2023, la Région a participé à hauteur de 750 000 € pour les travaux du port. Une aide de l'État est maintenant attendue. Un courrier a été adressé avant l'été à la Première ministre par Michael Quernez, vice-président de la Région chargé des dossiers climats et mobilités, dans le cadre des contrats de plan État-Région. Pour lui comme pour Tibault Grollemund, l'État doit venir au secours des ports bretons.

D'autant que des travaux imprévus sont aujourd'hui urgents : la réhabilitation de la digue nord et du pan cassé, entre les quais Vauban et de l'Yser. Des appels d'offres seront lancés en octobre pour entamer les travaux d'ici la fin de l'année.



Le 14 avril 2022, une première réunion avait permis d'établir la liste des points indispensables pour inscrire le port de Palais dans le temps.

À ce jour, quelques travaux ont pu être réalisés : la réfection de l'écluse en début d'année, la destruction du kiosque et d'une partie des bâtiments du Quai Fouquet, l'habillage et la réhabilitation des bâtiments des compagnies maritimes et des services du port, des sanitaires et des vestiaires pour les agents du port...

Des travaux planifiés vont être lancés dans les mois à venir : la réparation du pan coupé, l'aménagement d'une aire de carénage, la construction de sanitaires Quai Fouquet, la production d'énergie photovoltaïque pour rendre le port autonome en électricité...

D'autres sont à l'étude et s'inscriront dans le temps : une réflexion sur la zone d'amarrage des rouliers, de la réfection de la cale Acadie, la conception d'une cale de débarquement quai de l'Yser... Ces deux solutions permettraient de finaliser le musoir.

Quai Bonnelle, la construction d'un abri à passagers, la création d'une zone réservée à l'embarquement sont à imaginer, en parallèle avec le déplacement des marchandises, la préservation du brise lame, le changement des cuves de carburant...

Sur le bassin, l'avenir du chemin de halage est lié à l'entretien des murailles de la citadelle et au projet de pipe carburant dont l'étude est amorcée par la CCBI, mais dont la mise en œuvre paraît difficile.

Sur l'arrière port, l'avenir du Pont Orgo, de la saline, des liaisons entre le port et la ville impose de lancer une réflexion en rapport avec la montée des eaux pour anticiper des solutions à long terme...

Plus de vingt dossiers avaient été identifiés et inscrits dans le Programme Pluriannuel d' Investissement zone imaginé par les élus.



QUAIS DE L'YSER ET DE L'ACADIE



7 Pan Cassé
Une usure structurelle qui menace gravement le port impose de lourds travaux sur une zone fragile. Ce quartier de Palais est bâti sur du sable et des travaux antérieurs de mauvaise facture sont à déplorer. Des études géotechniques ont permis de définir les travaux nécessaires à la stabilisation du quai qui sont planifiés pour 2023.

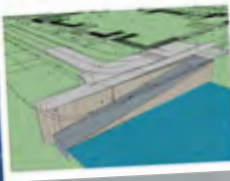


8 Réfection du musoir

Finaliser la réfection du musoir pour retrouver son aspect d'origine.



9 Réflexion : aménagement d'une cale de débarquement passagers
Avec deux intérêts majeurs : renforcer le quai de l'Yser et faire débarquer les passagers des vedettes et de libérer la cale et le quai Bonnelle d'un flux constant de piétons sur une voie non adaptée.



Palais

QUAI BONNELLE

12 Abri à passager Aménagements paysagers

Un abri pour protéger de la pluie, du froid ou des rayons du soleil les passagers en attente d'embarquement. Un projet plébiscité lors des consultations auprès des habitants. L'aménagement paysager du quai le rendra moins rouilleux, plus vert.



13 Déplacement du centre marchandise messagerie

Libérer le localisant. Une situation d'éviter le quai qui. Actuellement en arrivant embarquent récupérer. Voir film. Il est ouis de décha. La problé des march au futur.



QUAI BONNELLE

15 Réaménagement de la zone de transit Créer enfin une véritable zone d'embarquement.

Face à l'engorgement total du port de Palais, la difficile conciliation entre les différents usagers, plusieurs scénarii d'aménagement permettraient de pallier les flux et d'augmenter la qualité et la quantité de l'accueil de bateaux. Les bateaux transportent jusqu'à 40 véhicules et près de 400 passagers, les vedettes jusqu'à 1 000 passagers par jour. Ouvrir la zone à l'embarquement des véhicules, aux passagers, aux professionnels de la mer et aux visiteurs liés à l'activité de récréation pour une zone sûre, vivante et efficace.



Palais



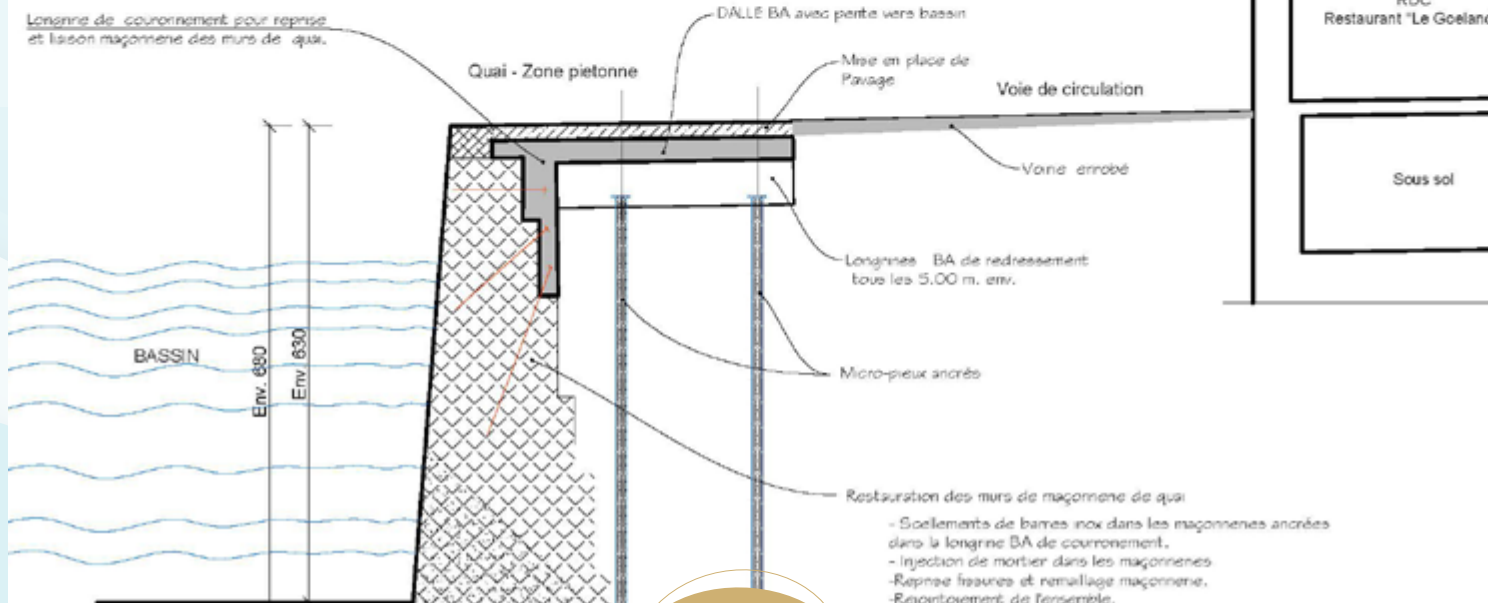
Depuis 1 an, les événements se sont succédés et certaines priorités ont été modifiées

42 Le pan coupé, des travaux à réaliser impérativement début 2024

Pour faire suite à l'étude présentée le 24 juillet 2023 à l'Antenne Portuaire de Lorient, les modalités techniques et le planning des travaux ont été définis. Pour garantir l'accès à l'embarquement des véhicules de la Compagnie Océane à l'avant-port, les travaux sont essentiels et seront réalisés cet hiver à partir de janvier 2024, pour une durée de 6 mois. La période hivernale, moins fréquentée, permettra de minimiser l'impact négatif sur l'accès des véhicules au port, avec une interdiction de circulation sur l'angle du Quai Vauban et l'ensemble du Quai de l'Yser. Une déviation par le quartier des Sables sera mise en place pendant toute la durée des travaux. Le marché de travaux sera lancé en septembre 2023, ces travaux sont estimés à 700 000 euros HT, hors études.



ESTIMATION
700 000€

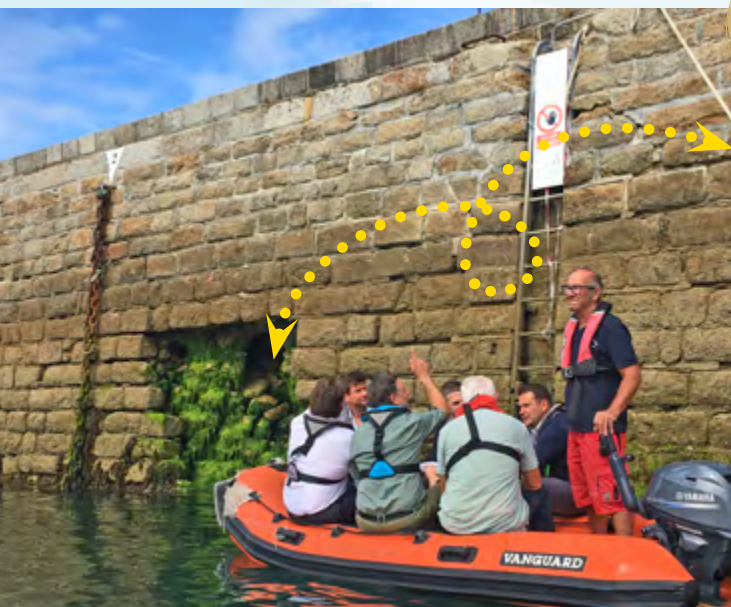


ESTIMATION
900 000€

Une brèche sur le môle Bourdelle

Elle est apparue suite aux intempéries malgré le rejointoiement de la grande digue extérieure il y a deux ans. Dans le but de protéger l'avant port et le fonctionnement de l'ensemble du port, la réparation de cette brèche est une priorité absolue. Lors de prochaines tempêtes, la brèche peut s'ouvrir plus largement et d'autres portions du môle pourraient être fragilisées. L'intervention devrait s'étendre sur environ 10m de part et d'autre du trou : rebouchage et renforcement de la brèche elle-même, et injection de renforts dans les zones fragilisées.

À terme, c'est l'ensemble du môle qui devra être conforté, jusqu'au phare. Celui-ci présente depuis plusieurs mois une inclinaison inquiétante. Une sécurisation de sa base doit être étudiée rapidement et des interventions régulières sur toute la longueur du môle doivent être programmées au fil des ans pour conserver l'édifice et préserver efficacement le port.



ESTIMATION
502 000€

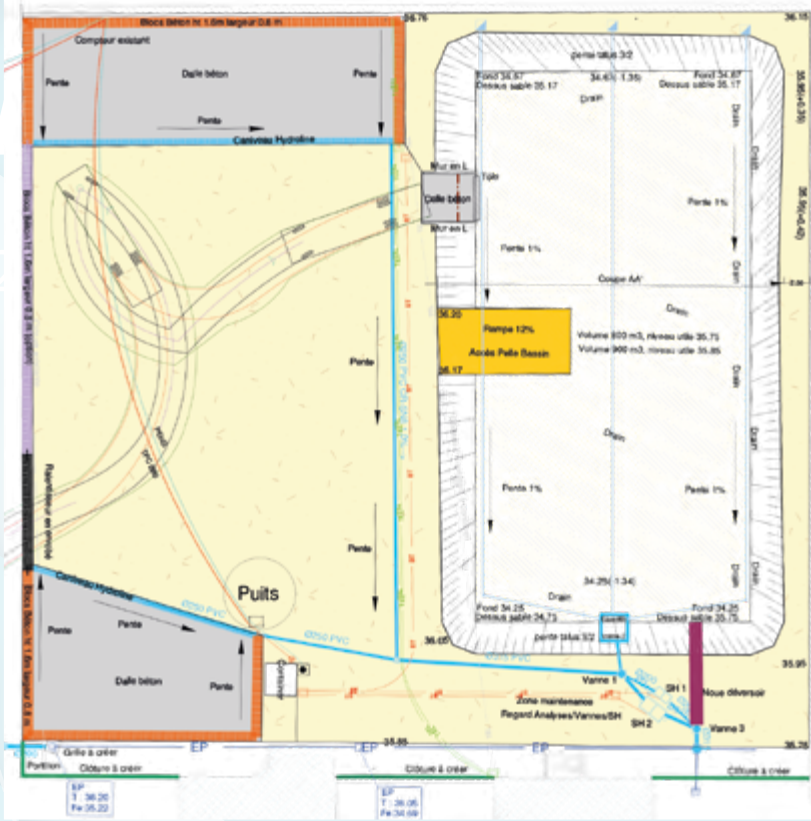
2 points distincts pour désenvaser le port

la création d'une plateforme : une procédure engagée en étroite collaboration avec l'Antenne Portuaire de Lorient. Située à Haute Boulogne, cette plateforme destinée au traitement des sédiments marins aura la capacité de traiter 13 000m³ sur une période de 10 ans. Son coût de construction s'élève à 502 000€ HT, les travaux démarreront en septembre prochain.

Le dragage des sédiments marins : au même moment, un contrat de 3+1 ans sera lancé pour que le dragage débute dès janvier 2024.

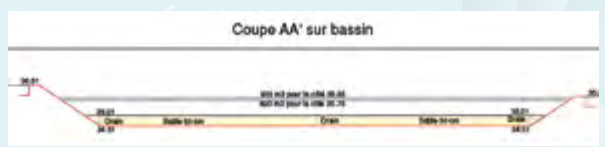
Grâce à la plateforme, les vases seront éliminées progressivement du port tout en privilégiant une approche écologiquement responsable. Les sédiments récoltés sur la plateforme seront valorisés et utilisés en matériaux de voirie ; leur gestion sur place, au plus près du site, permettra de réduire notre impact CO₂.

Autre avantage non négligeable : en supprimant l'envoi des sédiments sur le continent (et donc, le coût de leur transport) et en évitant l'achat et la livraison sur l'île de tonnes de matériaux de voirie, la commune réalisera des économies substantielles.



LÉGENDES

	RÉSEAU EP à créer		Noue déversoir
	TA 300		Bloc béton
	Séparateur hydrocarbures		Bloc béton option
	Regard grille		FT 3° 42/45
	Séparateur hydrocarbures		TPC Ø90
	Regard		AEP Ø32
	Réseau drain à créer		Ralentisseur en enrobé
	Réseau EP existant		39,5 5 Côte projet
	Regard existant		35,95 (+0,42) Côte projet avant écart H TN
	Dalle béton		zone matériaux du site criblés



En bref

Le comice agricole : 4 ans qu'on l'attendait !

Les visiteurs étaient au rendez-vous le 29 juillet pour cette belle fête de l'agriculture dans le bois du Génie. Les éleveurs insulaires se sont particulièrement mobilisés pour faire la promotion de l'élevage et organiser les concours de présentation de leurs animaux. Plusieurs stands pédagogiques présentaient le monde agricole et les éleveurs répondaient avec passion aux questions des petits curieux et des amateurs venus admirer bovins, ovins, et porcins.



Une seule représentante de la race chevaline était présente, mais pas n'importe laquelle : la superbe jument de René d'Herlin avait fait le voyage, suivant docilement son maître et acceptant les caresses avec bonne grâce.

Une aire de carénage, répondant à une politique environnementale respectueuse du milieu marin.

Elle accueillera deux bateaux en même temps, des projets d'aires privée pouvant être programmés en parallèle sur l'île. L'étude réalisée par Enviro-Mer en collaboration avec la commune et la Région de Bretagne début 2023 met en évidence les éléments techniques et les étapes clés pour la création d'une aire de carénage et d'une zone technique sur le quai Fouquet. Le coût du chantier, dont l'équipement de bers roulants, est évalué à 250 000€ HT.

Pour réaliser cette aire qui pourrait être mise en service au printemps 2025, une subvention de 50% par l'Agence de l'eau sera complétée par des aides supplémentaires de l'État (DSIL). Pour la faire fonctionner, la commune devra aussi étudier les besoins humains et organiser la formation des agents portuaire dédiés, définir les aspects réglementaires et budgétaires.

De nombreux plaisanciers ignorent les réglementations sur la pollution générée lors de carénages «sauvages». En réalisant ces opérations en dehors des sites prévus à cet effet, les plaisanciers sont susceptibles d'être lourdement pénalisés. Pour encourager les plaisanciers à réaliser des carénages conformes, les élus suggèrent que le coût de cette opération soit intégré dans la redevance annuelle. Ils souhaitent également mettre en place une politique progressive «0 peinture antifouling» dès 2024.

Consolider le quai Fouquet.

Après la réfection des bâtiments, il faut désormais se pencher sur la sécurisation du quai lui-même. Pilier du commerce maritime, il se trouve actuellement dans un état de dégradation avancée.

Son ancienneté, le défaut de maintenance depuis de nombreuses années et la corrosion du milieu salin ont considérablement affecté sa structure. Un diagnostic réalisé par ACCOAST en 2023 a clairement indiqué le besoin impératif d'une réhabilitation intégrale.

L'antenne portuaire régionale et la commune étudient actuellement les méthodes d'un projet de réhabilitation. et estiment les coûts à budgéter pour la réalisation de tels travaux. En attendant, une surveillance renforcée du quai doit être effectuée régulièrement pour assurer l'activité commerciale et l'approvisionnement de Belle île.



Des jeux, des animations et des promenades à dos d'ânes ont amusé les petits, alors que plus de 750 convives sur plus de 1500 visiteurs se sont régalés en dégustant de bons produits locaux : au menu, agneau de l'île grillé et far au lait de Belle-île.

Grâce aux gains de la journée, le Syndicat de l'élevage bellilois financera l'insémination des cheptels. Lors de la remise des prix, on aura noté la présence de nombreux jeunes qui relancent avec dynamisme l'élevage et l'agriculture sur l'île.



En bref

Le 23 juin, les élus et bénévoles du CCAS avaient dressé de grandes tables et installé des ballons et des fanions colorés dans le jardin du Réduit B.



Un goûter festif attendait les aînés de la commune pour un après-midi gourmand. Musique, chansons souvenirs de leur jeunesse et chants bellilois ont entraîné plus de 75 convives réunis cet après-midi là.

Autre bonne surprise quelques jours plus tard : une séance de cinéma offerte par la mairie le 25 juillet, jour de l'inauguration du Cinéma «Le petit bal perdu». Le réalisateur Laurent Jaoui, était sur place pour parler de son film «Sarah Bernhardt : une étoile en plein jour» tourné à Belle île en 2005 et dans lequel de nombreux insulaires jouent des rôles de figuration. Quel plaisir de reconnaître quelques visages connus captés par la caméra, habillés en costumes d'époque.

Année scolaire 2022/2023, de beaux souvenirs pour les écoliers :

Stage de voile aux Grands Sables, piscine à Romonette et à Quiberon, une semaine en vélo pour faire le tour de l'île, découverte du milieu marin à travers l'aire marine éducative, école en forêt pour les plus jeunes... Pour les collégiens, accompagnés de leurs professeurs et d'artistes bellilois, un travail d'observation sur les plages et la récolte de matières vivantes se sont transformés en œuvres d'art, exposées dans le jardin du Réduit A en fin d'année. Inciter les élèves à regarder autrement, à promener leurs crayons avec Gérard Musch, à se transformer en rocher avec Mathilde Abraham, à entendre le son des paysages avec Solen Le Berre.

Grâce aux choix pédagogiques de leurs professeurs, les petits écoliers palantins et leurs aînés collégiens s'intègrent parfaitement dans leur territoire et vivent en symbiose avec la nature de Belle île. Mentin spéciale aux 3ème des deux collèges : tous diplômés du brevet !

À Palais, la fête de l'école Sainte-Anne et du collège Sainte-Croix réunit plusieurs générations

Le 06 juin 2023 à 15h49

Le dimanche 4 juin, l'école Sainte-Anne et le collège Sainte-Croix ont accueilli les festivités pendant lesquelles les élèves de l'école ont retracé le parcours de Phileas Fogg, célèbre héros de Jules Verne.





Séjour génial à Font Romeu !

Près de 30 adhérents du comité de jumelage ont fait le déplacement du 8 au 14 mars dernier pour rencontrer leurs jumeaux catalans. Les amateurs de ski, de promenades en raquette et de glissades en tout genre ont profité quelques jours de la neige qui fondait peu à peu sous le soleil.

Qu'à cela ne tienne, direction les bains d'eau chaude en pleine nature, idéal pour se ragaillardir après l'hiver. Promenades, visites, repas gourmands et soirées festives réunissait toute l'équipe pour partager de joyeux moments avec leurs amis de Font Romeu.

Surprise pour Paula, une jeune palantine, qui fêtait son dixième anniversaire sur place, de se voir offrir des cadeaux par les mascottes des pistes, Noisette et Chocolat.



Au tour des Romeufontins de venir !

Ils seront une vingtaine à venir sur l'île du 14 au 18 septembre prochain. Plusieurs réunions d'organisation ont déjà eu lieu pour leur préparer un programme mémorable.

Visite des différents sites emblématiques de l'île, balade en bateau, arrachage de pommes de terre en plein champs, rencontre avec des artistes et des artisans d'art insulaires, inauguration de la Bibliothèque du Génie, et bien sûr de bons moments partagés avec les adhérents et sympathisants du comité de Jumelage.

Pour participer, contacter par mail :
vdbstylvie@orange.fr
 ou communication@lepalais.fr



Un carnaval fou, fou, fou...!

Jusqu'à la dernière minute les organisateurs étaient inquiets. Toute la matinée, la pluie tombait bien dense et les nuages menaçant faisaient craindre de devoir annuler cette fête tant attendue.

Sans doute une plaisanterie du destin pour ce samedi 1er avril... En tout début d'après midi, comme par magie, la pluie s'est brusquement arrêtée, juste quelques minutes avant le lancement du cortège. Une dizaine de chars et de nombreux groupes déguisés, tous plus originaux les uns que les autres, ont déambulé dans toute la ville devant un public ravi. Une fête populaire et familiale comme on les aime, organisée par un groupe de bénévoles très impliqués. Pour clôturer ce bel après-midi, un feu d'artifice a enchanté grands et petits.

Extrait des conseils municipaux

L'intégralité des comptes rendus des conseils est disponible sur le site de la commune : www.lepalais.fr

25 01 2023

Création du budget annexe du cinéma de type service public administratif, assujéti à la TVA et soumis à l'instruction budgétaire comptable M 57.

Hôtel de ville : rénovation salle du conseil municipal seconde tranche, plan de financement modifié avec sollicitation de l'État au titre de la DETR pour intervenir à hauteur de 27% selon le plan de financement suivant :

Dépenses : 373 533, 61 €

Recettes : DETR : 14% - département 35% - commune 51%.

Affaires foncières : vente du VVF. Approbation du protocole d'accord transactionnel de vente à VVF Belle Ile vacances la parcelle ZC 111 d'une contenance de 90 445m² pour un prix de vente de 4 500 000€ au profit de la commune.

Convention commune-Morbihan Énergie : en vue des travaux d'éclairage public et pose de bornes de stationnement minutes place de l'hôtel de ville. Coût total : 123 687€

Urbanisme : modification simplifiée du PLU n°1 visant à la création d'une centralité commerciale, la modification des AOP 1 et 7. Intégration de la charte couleurs et devantures. Modification des règles de stationnement en zone 1AU.

Ressources humaines : création d'un emploi permanent à temps complet au service urbanisme. Création d'un emploi permanent de responsable de gestion et d'entretien de la voirie.

01 03 2023

Domanialité : immeuble du 3 rue de la Citadelle : acte de constitution de servitude et frais notariés afférents.

Ressources humaines : le recrutement d'agents contractuels pour faire face au besoin saisonnier : 4 emplois ASVP - APM, 1 agent d'accueil en renfort, 7 agents aux espaces verts, à l'entretien polyvalents, la voirie et le bâtiment, 1 assistant projectionniste au cinéma et 10 agents portuaires.

Un agent de surveillance de la voie publique devient policier municipal.

30 05 2023

Finances : validation d'un avenant de 1579€ pour un plan de financement total 1 555 265,44€ pour la Bibliothèque. Un Reste à charge pour la commune sur la bibliothèque du Génie 423 096,44€ soit 27% des dépenses totales.

La mission SPS (conception et réalisation) confiée à SPE pour la rénovation de la Chapelle Saint Sébastien s'élève à 17 450 € et la mission de contrôle technique confiée à DEKRA, de 16 900€.

Votes des subventions aux associations

Composition de la commission Objectif Habitat : Pierre-Paul Aubertin, Catherine Barbotin, Roman-Pierre Barré, Tibault Grollemund, Karol Kirchner, Carine Le Hen, Catherine Marec, Monique Paul, Sylvie Pichot, Aude Portugal, Noëlle Schlumberger, Noémie Soulier, Francis Villadier,

PAROLES

CROISEES

« LA DÉMOCRATIE C'EST VOUS »

Il est courant, dans les affaires politiques, de taxer l'opposition d'antitou, dès lors que l'opinion contraire vient égratigner son point de vue. Hélas l'universalité n'a de perfection que sa définition et il est dommageable pour une démocratie républicaine comme la nôtre de voir dans l'expression du désaccord une forme absolue et totalitaire. De quoi parle-t-on ?

- Du passage en force de la dernière réforme des retraites.
- De la dissolution des Soulèvements de la Terre, collectif d'une centaine d'associations écologistes.
- De la répression ultra violente des manifestations populaires sur fond de racisme systémique.
- D'une justice tantôt expéditive et disproportionnée tantôt laxiste, selon le sexe et la catégorie sociale de l'accusé.
- Bref, de la violence d'un état qui ne s'impose plus que par la force et la division, au détriment de l'idée même de nation.
- À l'échelon local également, la communication se fait de plus en plus violente. Les réseaux sociaux devenus première source d'information et utilisés comme défouloir favorisent trop souvent les raccourcis, les échanges agressifs et délétères. Heureusement, différentes structures (notamment associatives) organisent régulièrement des temps de conférence et d'échange sur des thématiques variées, en invitant des « pointures » dans leurs domaines. Mais la réflexion et les débats constructifs ne semblent intéresser que quelques-uns...
- L'humanité dans l'histoire a-t-elle survécu par la coopération et le brassage ? Ou par l'enfermement et le repli sur soi ? Qu'en restera-t-il quand le silence régnera et que la dissidence sera criminalisée ? Notre planète nous survivra, c'est un fait. Doit-on pour autant abandonner tout espoir d'un avenir plus respectueux de soi et des autres, du vivant ? À quand une véritable adaptation de nos sociétés à la réalité ?

09 06 2023.

Élection sénatoriales :

Désignation des délégués des conseils municipaux et de leurs suppléants et établissement du tableau des électeurs sénatoriaux.

Nombre de bulletins : 23. Suffrages exprimés : 21.

Liste d'Union : 19 voix. Liste NUPES LFI : 2 voix.

Délégués élus :

Sylvie Tréméac Pichot (liste d'union), Jean Luc Guennec (liste d'union), Catherine Marec (liste d'union), Tibault Grollemund (liste d'union), Soazig Lanco (liste d'Union), Noémie Soulier (liste d'union), Francis Villadier (liste d'union).

Suppléants :

Georges Mignon (liste d'Union), Martine Collin (liste d'union), Guillaume Châtelain (liste d'union), Catherine Barbotin (liste d'union).

21 06 2023

Finances/Travaux :

la création de la plateforme des sédiments pour le traitement des sédiments du port en vue du dragage du port (Bonnelle, Acadie et Fouquet) à Haute Boulogne est confiée à l'entreprise COLAS d'un montant de 550 209, 50€ avec soutien financier de la région de 330 000€.

Les élus acceptent et remercient Mr Selosse pour un don de 3500€ destiné à l'amélioration du chauffage de la maison de Borgrouaguer cédée à la commune en 2022 au profit du CCAS.

Les frais de scolarité avenant à la convention Commune/ OGEC Sainte-Anne. Prise en charge au titre de l'année scolaire 2022/2023 est de 636,96€ par élève de classe élémentaire (54 élèves soit 34 395,84€). 1501,17€ par élève de classe maternelle (28 élèves soit 42 032, 76€). Le total de 76 428,60€ sera versé en trois tranches de 25 476,20€.

Répartition des charges scolaires pour l'année 2022/2023
Bangor : 6 élèves élémentaires 6 x 636,96€ = 3821,76€. 8 élèves en Maternelle : 8 x 1501,17 = 12 009, 36€.

Locmaria : 4 élèves en maternelle 4 x 1501,17€ = 6 004,68€. 8 élèves en élémentaire : x 636,96 = 5 095, 68€.

Sauzon : 2 élèves maternelle : 2 x 1501, 17€ = 3002,34€. 5 élèves en élémentaire : 5x 636,96€ = 3184,80€.

Europan : approbation de la convention d'attribution du soutien à l'ingénierie de la banque des territoires au programme Petite ville de demain avec modalités financières à hauteur de 37 500€.

Domanialité : Vente des lots de 1 à 11 à Borpaloë.

Dénomination complément :

Place des Droits de l'enfant et. Impasse des Douaniers à Haute Boulogne. Chemin de halage. Impasse des Frênes à Bordustard. Passage des Hirondelles reliant la rue Le Brix au quai Gambetta.

06 04 2023 Budget 2022

BUDGET PRINCIPAL €TTC	Fonctionnement	Investissement
Recettes réelles + opérations d'ordre	3 526 518.26	2 645 595.72
Dépenses réelles + opérations d'ordre	2 759 646.14	1 801 684.62
Résultats	766 872.12	843 911.10
Report Exercice Précédent	40 000.00	29 537.82
Résultat de clôture 2022	806 872.12	873 448.92
BUDGET REGIE DU PORT€HT	Fonctionnement	Investissement
Recettes réelles + opérations d'ordre	1 594 497.88	490 210.18
Dépenses réelles + opérations d'ordre	1 362 396.35	382 811.79
Résultats	232 101.53	107 398.39
Report Exercice Précédent	40 000.00	218 125.31
Résultat de clôture 2022	272 101.53	325 523.70
BUDGET VVF €HT	Fonctionnement	Investissement
Recettes réelles + opérations d'ordre	15 125.94	10 559.36
Dépenses réelles + opérations d'ordre	23 725.19	42 590.63
Résultats	-8 599.25	-32 031.27
Report Exercice Précédent	0.00	-35 298.80
Résultat de clôture 2022	-8 599.25	-67 330.07
BUDGET BOPALOE €HT	Fonctionnement	Investissement
Recettes réelles + opérations d'ordre	306 036.07	0
Dépenses réelles + opérations d'ordre	417 670.74	306 035.36
Résultats	-111 634.67	-306 035.36
Report Exercice Précédent	0	0
Résultat de clôture 2022	-111 634.67	-306 035.36

Budget Primitif 2023

COMMUNE :	9 269 480 TTC	
Fonctionnement :	3 251 800	
Investissement :	6 017 680	
VOTES Pour : 18	Contre : 0	Abstention : 2
PORT :	4 071 440.00 HT	
Fonctionnement :	1 496 060.00	
Investissement :	2 575 380.00	
VOTES Pour : 18	Contre : 0	Abstention : 2
VVF :	HT	
Fonctionnement :	51 356.15	
Dépenses d'Investissement	93 966.47	
Recettes d'Investissement	3 750 000.	
VOTES Pour : 20	Contre : 0	Abstention : 0
BORPALOË :	779 219.85 HT	
Fonctionnement :	473 184.49	
Investissement :	306 035.36	
VOTES Pour : 20	Contre : 0	Abstention : 0

Les tarifs portuaires 2023 sont consultables à la capitainerie et sur le site de la commune,

Les prévisions budgétaires du budget annexe Cinéma à l'équilibre recettes/dépenses équivalentes à 20 300€.



INAUGURATION DE L'HÔPITAL DE BELLE ÎLE.

Le chantier du CHBI a pris son élan le 30 juin 2017, à la pose de la première pierre. Deux ans après, le 4 juin 2019, les portes du nouvel établissement se sont ouvertes. Le maire de Palais, président du conseil de surveillance de l'hôpital à l'époque, se rappelle : « Il a fallu inventer, concerter, persuader, convaincre et surtout ne pas se laisser décourager ».

Depuis, l'équipement a fait ses preuves et vite été adopté par les insulaires. Des espaces lumineux, agréables, des services nouveaux, et surtout des chambres plus adaptées aux soins quotidiens qui favorise les conditions de travail des soignants et la sécurité des patients.

En 2020, la pandémie a bousculé toutes les prévisions et l'hôpital n'a pu être inauguré comme prévu. Élus, soignants et personnels administratifs avaient alors bien d'autres préoccupations. En 2022, une fois la crise passée, une date fut fixée avec le ministre Jean Yves Le Drian, le 26 Février 2022. Nouveau report : la veille éclatait la guerre en Ukraine !

Il aura fallu attendre quatre ans pour qu'enfin l'hôpital de Belle-Île-en-Mer soit officiellement inauguré le 4 mai 2023, en présence de la Yaël Braun Pivet, la Présidente de l'Assemblée Nationale et d'Agnès Firmin Le Bodo, ministre déléguée



chargée de l'organisation territoriale et des professions de santé.

Le Préfet, Pascal Bolot, le député Jimmy Pahun, La vice Présidente du Département, Karine Bellec, avaient rejoints les élus de l'île, reçus par Julien Charles le directeur de l'établissement, et Philippe Couturier, le directeur du Centre Hospitalier Bretagne Atlantique.

Ce jour là, la Présidente de l'Assemblée, ravie de sa visite sur l'île et de sa rencontre avec les jeunes élus de Palais, les a invité à Paris visiter le Palais Bourbon, siège de l'Assemblée Nationale.

EXPOSITION DES PORTRAITS SINCÈRES DE PHILIPPE DANIC **Un travail de mémoire artistique**

Pendant plus de 12 ans, Philippe a capté les regards des quelques 5600 insulaires pour laisser leurs visages évoquer la richesse de leurs vies. Dans ses archives, il a retrouvé quelques portraits du passé, réalisés pour certains il y a plus de 50 ans.



Avec malice et respect, il les a mêlés à des images toutes récentes comme pour montrer que le temps passe mais que l'âme des femmes et hommes reste et façonnent ce territoire.

Un travail à la fois artistique et ethnographique qui raconte Belle île, ses habitants, ceux qui passent, ceux qui restent, ceux qui grandissent et feront demain. En avril dernier, il est venu capturer les élus et le personnel de la Mairie lors d'un moment convivial.

En septembre, pour inaugurer la Bibliothèque du Génie, de grandes bâches regroupant une partie de ces magnifiques images souvenirs seront exposées et chacun pourra y retrouver des visages amis

LES ÉLUS DU CONSEIL DES JEUNES INVITÉS À L'ASSEMBLÉE NATIONALE

Découvrir les ors de la République, des instants qui resteront dans les beaux souvenirs des jeunes élus palantins !

La Présidente de l'assemblée Nationale, Yaël Braun Pivet, les avait invités lors de l'inauguration de l'hôpital de Belle île. Augustin, l'animateur jeunesse et Martine Collin, leur élue référente, ont organisé un séjour, rapide, certes, mais riche de découverte.

Lors de la visite de la Présidente à Belle île, le Maire avait évoqué les grands sujets de préoccupation des élus insulaires : le logement et le surcoût de la vie sur une île. Des sujets graves sur lesquels Tibault Grollemund voulait insister.

La visite à Paris fut l'occasion de donner en main propres à Yaël Braun Pivet un document présentant ces éléments et évoquant des leviers potentiels d'évolution.



TROISIÈMES RENCONTRES JUSTICE ET JEUNESSE de Belle-Ile-en-mer

Les 13 et 14 octobre 2023



TROISIÈMES RENCONTRES JUSTICE ET JEUNES

Une première édition en juin 2019, une seconde en octobre 2021, voici la troisième journée nationale organisée par l'association «La colonie» à Belle île les 13 et 14 Octobre.

Des idéaux éducatifs à la réalité

Caroline NISAND, directrice de la Protection Judiciaire de la Jeunesse participera aux deux journées nationales consacrées à des visites des sites, une table ronde avec les anciens de l'IPES, la signature de la nouvelle convention pluri-annuelle entre le Ministère de la Justice et l'association La Colonie et la projection des deux films «Théret n°487», de Julien HILLION et «L'île du film perdu» de Frédéric GOUPIL au cinéma.

L'association et la commune espèrent faire avancer leur projet d'espace mémoriel sur le site de Haute Boulogne et faire ainsi vivre aujourd'hui sur place les souvenirs d'avant.

Un symbole pour l'évolution et un travail de prévention d'une justice des mineurs adaptée à notre époque.



Il s'agit de Font Vivre Palais

Stéphane GAUTIER
la Musique, les GUERVEUR
et les PIGO dans le cœur.

Les parents de ce jeune palantin de 22 ans n'étaient pourtant pas musiciens, mais depuis tout petit, sa maman l'amenait écouter la musique lors de chaque cérémonie officielle ou événement festif. À 6 ans et demi, il accomplit son rêve : intégrer cette fanfare pour souffler dans les cuivres, défiler à chaque fête et croyez nous, depuis, ça fait du bruit !

“Moi, je veux faire du soubassophone !”

Déclare d'emblée le petit bonhomme de 6 ans lorsqu'il découvre émerveillé le plus gros instrument de la fanfare.

Il lui faudra pourtant patienter un peu, jusqu'à ses 15 ans pour être exact, car l'instrument est bien trop grand et trop lourd pour lui. (Il mesure environ 1,40m et pèse près de 15 kilos.)

Dès ma première répétition, on me confie un instrument, un cuivre, je souffle dedans, la claque !

C'est ça que je veux faire, pour toujours !

Depuis, je n'ai jamais arrêté de jouer, soutenu par ma première fan, ma maman. Elle ne rate jamais un concert, jamais un défilé. Son indéfectible soutien m'a été indispensable pour en arriver là où je suis aujourd'hui.

Après avoir passé un BAC électro mécanique au lycée d'Etel, je ne voyais pas trop partir travailler sur un bateau. Une carrière de luthier me tentait bien mais une seule école en France, à Lyon...

J'ai alors envisagé d'entrer dans la Marine Nationale pour y intégrer un bagad ou une harmonie dans l'armée, mais seul ceux qui sortaient du conservatoire étaient retenus.

Donc, je me décide, je rentre au conservatoire de Nantes en 2019 et avec un tuba, car là bas, pas de soubassophone. Quel plaisir de découvrir ce nouvel instrument plein d'ampleur.

À 18 ans, je commençais avec un gros handicap ; je jouais avec des jeunes qui étaient là depuis plus de 10 ans parfois... J'ai du m'accrocher, faire preuve de patience, de persévérance, mais rien n'a pu éteindre ma motivation...

Je me suis engagé dans 9 ensembles, dont 6 orchestres, et depuis toute la journée je vis de musique.

Quand je suis à Belle-île, je joue, tout le temps !

Faire partie d'une fanfare historique, qui va bientôt fêter ses 100 ans, ça inspire le respect. Les Guerveur, c'est comme ma deuxième famille. J'ai eu le plaisir d'apprendre avec André Thomazeau, de me perfectionner sous la direction de Stéphane Samzun. Nous avons tous grandi ensemble. Nous avons gravi les échelons et ça n'est pas terminé !

Nous allons encore progresser, continuer à former de plus en plus de jeunes, leur donner le goût de la musique, de la fête, de vivre en groupe et de participer à la vie locale, que ça soit lors des commémorations ou pour les fêtes populaires.

Pour moi, une nouvelle aventure commence. Depuis 6 mois, Stéphane Samzun m'a confié la baguette de chef. Quel grand bonheur de diriger ce groupe d'amis de toujours.

Ça n'a pas été facile au début, pour eux comme pour moi. Au conservatoire, j'ai appris la rigueur, le goût de l'excellence.

Certains grognaient un peu quand je faisais refaire, encore et encore. Mais ça n'a pas duré ; le niveau est encore monté comme ces dernières années et les résultats du concours du mois d'avril parlent pour eux.

Je suis tellement heureux pour le groupe de l'accueil du public, de l'émotion qui nous a fait vibrer à l'unisson lors de notre participation et bien sûr du résultat obtenu !

Pour continuer à grandir, il faudra organiser plus de concerts, travailler plus de morceaux en montant peu à peu le niveau et multiplier les prestations, lors des festivals, de chaque manifestation, sur l'île ou en dehors, C'est comme ça que nous continuerons à gravir les échelons et pourront rivaliser avec nos amis concurrents du niveau que nous

avons atteint grâce au premier prix d'«excellence couronnée» décroché aux concours régionaux.

À titre personnel, recevoir le prix de direction, c'est comme une consécration. C'est prouver à ceux qui me font confiance qu'ils ne sont pas trompés.

Demain, j'aimerais pouvoir continuer à faire vivre les Guerveur, avec l'espoir de voir la Chapelle des dames, notre lieu de répétition depuis toujours, appartenir enfin au groupe et pourquoi pas rêver d'ouvrir une école de musique ici à Belle île... Franchement, devoir quitter l'île comme la fait mon frère car impossible pour lui de vivre ici, je ne n'en ai aucune envie !



Les PIGO, lanceurs de notes.

Pendant le COVID, impossible de répéter en groupe. Heureusement, la musique nous a porté. Mais seul, chacun chez soi, elle n'a pas tout à fait la même saveur. Alors dès la fin du confinement, notre petit groupe de potes a eu besoin de se retrouver pour jouer ensemble et le brass band des Pigo (lance-pierre en patois local) est né !